

Programme

Contrat École

Programma

Schoolcontract



1

Série Reeks
2020 - 2024

École 1

Schaerbeek
Schaerbeek

Étude réalisée par
CityTools
Bloc Paysage
MAMA
Spec uloos

Crédits photographiques
CityTools
Bloc Paysage

Conception graphique
Spec uloos

Traduction
Translated / Laïla El Makhokhi

Pour plus d'information
beecole-beschool@perspective.brussels

Éditeur responsable
Gert Nys,
Directeur général adjoint

Les résultats présentés ici le sont à titre
d'information. Ils n'ont aucun caractère
légal.

Reproduction autorisée
moyennant mention de la source
© 2020 perspective.brussels

Dépôt légal D/2020/14.054/16

Studie uitgevoerd door
CityTools
Bloc Paysage
MAMA
Spec uloos

Foto-credits
CityTools
Bloc Paysage

Ontwerp
Spec uloos

Vertaling
Translated / Laïla El Makhokhi

Meer informatie
beecole-beschool@perspective.brussels

Verantwoordelijke uitgever
Gert Nys,
Algemeen adjunct directeur

De hier voorgestelde resultaten zijn enkel
ter informatie. Ze hebben geen wettelijk
karakter.

Reproductie is toegestaan
mits bronvermelding
© 2020 perspective.brussels

Wettelijk depot D/2020/14.054/16

Programme **Contrat École** Programma **Schoolcontract**

Programme d'actions
et d'investissements
Actie en investerings-
programma



1

Série - Reeks
2020 - 2024

École 1

Schaerbeek
Schaarbeek



KOMPAN

CIEL
8 9
7
5 6
4

Table des matières

1. Préambule	6
Qu'est-ce qu'un Contrat École	8
École 1	10
Méthodologie	12
Outils	14
2. Vision du projet	16
Constats et enjeux	18
Une école ouverte sur le quartier	20
3. Programme	24
Fiche 1 : Un pôle sportif ouvert au quartier	30
Fiche 2 : Des maternelles ouvertes sur le quartier de l'Avenue Louis Bertrand	50
Fiche 3 : Une salle de conférence ouverte	56
Fiche 4 : La rue Josaphat apaisée	62
Fiche 5 : Coordinateur école-quartier	68
Fiche 6 : Interface parents-école-quartier	72
Fiche 7 : Le genre	76
Fiche 8 : Des potagers Louis Bertrand	80
Fiche 9 : Le patrimoine rénové et activé	84
4. Tableau de synthèse	88

Inhoudstafel

1. Voorwoord	6
Wat is een Schoolcontract	8
École 1	10
Methodologie	12
Instrumenten	14
2. Projectvisie	16
Bevindingen en uitdagingen	18
Een school die openstaat voor zijn wijk	20
3. Programma	24
Fiche 1 : Een opengestelde sportcomplex voor de wijk	30
Fiche 2 : Kleuterklassen die openstaan voor de wijk via de Louis Bertrandlaan	50
Fiche 3 : Een openvergaderzaal	56
Fiche 4 : De Josaphatstraat ontlasten	62
Fiche 5 : School-wijkcoördinator	68
Fiche 6 : Raakvlak ouders-school-wijk	72
Fiche 7 : Gender	76
Fiche 8 : De Louis-Bertrand moestuinen	80
Fiche 9 : Het actieve en gerenoveerde erfgoed	84
4. Overzichtstabel	88





1.

Préambule Voorwoord



QUARTIER



W I J K

W I J K

QUARTIER

Qu'est-ce qu'un Contrat École ?

OUVRIR L'ÉCOLE SUR LE QUARTIER - OUVRIR LE QUARTIER SUR L'ÉCOLE

L'école est avant tout un lieu d'enseignement et d'apprentissage. C'est un lieu multiculturel et intergénérationnel qui a des fonctions d'éducateur, d'agent social, de médiateur social et urbain. L'école exerce une dynamique essentielle mais malheureusement trop souvent centrée sur elle-même. Par contre, si on envisage l'espace de l'école comme un équipement ancré dans la ville, elle peut avoir d'autres fonctions.

Le Contrat École souhaite se saisir de la polyvalence de l'infrastructure scolaire pour faire de l'école un véritable lieu de vie ouvert sur son quartier. Il a pour but de créer des échanges entre une école et son quartier, par des aménagements permettant la mutualisation du site scolaire, l'aménagement de son périmètre avoisinant ou encore via des actions socio-économiques.

En pratique, le Contrat École est un programme de rénovation urbaine qui permet de financer des infrastructures (espaces publics, bâtiments ...) et des actions (personnel, activités ...).

La première série de Contrats École fait suite à l'expérience pilote développée en 2016.

Ce document rassemble le programme réalisé entre avril et novembre 2020 sur le site de l'École 1 et ses abords. Il est le résultat de recherches et d'un travail sur le terrain, combinés à un processus participatif.

Wat is een Schoolcontract?

DE SCHOOL OPENSTELLEN NAAR DE WIJK - DE WIJK OPENSTELLEN NAAR DE SCHOOL

De school is allereerst een plaats voor onderwijs en om te leren. Het is een multiculturele en intergeneratieve plek die rollen van opvoeder, maatschappelijk werker, sociaal en stedelijk bemiddelaar vervult. De school oefent een essentiële dynamiek uit, die helaas te vaak op zichzelf is gericht. Als we de schoolruimte bekijken als een voorziening die in de stad is verankerd, zou die ook andere functies kunnen vervullen.

Het Schoolcontract wil de veelzijdigheid van de schoolinfrastructuur benutten om van de school een echte leefomgeving te maken die openstaat voor de wijk. Het is de bedoeling om uitwisselingen te creëren tussen een school en zijn wijk, door ruimtelijke ingrepen die het mogelijk maken de schoolsite te delen, of de naastliggende perimeter te herinrichten of via sociaal-economische acties.

In de praktijk, is het Schoolcontract een standsvernieuwingsprogramma die het mogelijk maakt infrastructuur (publieke ruimte, gebouwen, ...) en acties (personeel, activiteiten, ...) te financieren.

De eerste reeks Schoolcontracten sluit aan op het pilootproject dat in 2016 werd uitgewerkt.

Dit document bundelt het programma die werd uitgevoerd tussen april en november 2020 over de site van de school École 1 en zijn omgeving. Het is het resultaat van onderzoek en veldwerk, in combinatie met een participatief proces



École 1

NIVEAU D'ENSEIGNEMENT

Fondamental

**NOMBRE D'ÉLÈVES ANNÉE
SCOLAIRE 2018-2019**

425 (141 élèves en maternelle et 284 élèves en
primaires)

NOMBRE DE CLASSES

31

POUVOIR ORGANISATEUR

Commune de Schaerbeek

DIRECTRICE

Catherine Debaets

OPLEIDINGSNIVEAU

Basisonderwijs

**AANTAL STUDENTEN
SCHOOLJAAR 2018-2019**

425 (141 leerlingen op de kleuterschool en 284
leerlingen op de basisschool)

AANTAL LESSEN

31

HET ORGANISEREN VAN DE MACHT

Gemeente Schaerbeek

DIRECTEUR

Catherine Debaets

L'école communale n° 1 se situe dans le quartier de la rue Josaphat, à Schaerbeek. L'école a été inaugurée en 1907 et le bâtiment est aujourd'hui classé du fait de son style architectural Art Nouveau (architecte : Henri Jacobs).

L'école se situe dans la Zone de Revitalisation Urbaine (2016), dans un quartier de transition avec une démographie croissante. C'est un quartier densément peuplé qui compte une proportion importante de personnes issues de l'immigration, souvent des primo-arrivants qui ne maîtrisent pas ou peu le français. L'école surgit dans ce cadre comme un catalyseur dans le quartier en réunissant plusieurs communautés et différentes réalités.

«Malheureusement, un événement largement médiatisé survenu en avril dernier a entaché la qualité de la relation entre l'établissement et son quartier. Des rumeurs de viol perpétré au sein de l'école ont été répandus. Bien qu'il ait rapidement été établi que l'école était hors de cause et qu'aucun fait de mœurs n'avait été commis, la confiance semble rompue.» (candidature École 1).

La plupart des professeurs témoignent avoir peu de liens avec le quartier. La plupart vivant en dehors du quartier, voir même de Schaerbeek, ils connaissent le quartier à travers leurs collègues qui y habitent.

Le Contrat École a pour but d'unifier le quartier et l'école autour de ces différents enjeux et de créer des nouvelles collaborations.

De gemeentelijke École n°1 is gelegen in de wijk van de Josafatstraat in Schaerbeek. De school werd ingehuldigd in 1907 en het gebouw staat nu op de monumentenlijst vanwege de Art Nouveau architectuurstijl (architect: Henri Jacobs).

De school ligt in de Zone voor Stedelijke Herwaardering (2016), in een overgangswijk met een groeiende bevolking. Het is een dichtbevolkte wijk met een hoog percentage inwoners met een migratieachtergrond, vaak nieuwkomers die weinig of geen kennis van het Frans hebben. In deze context komt de school naar voren als een katalysator in de buurt door het samenbrengen van verschillende gemeenschappen en verschillende realiteiten.

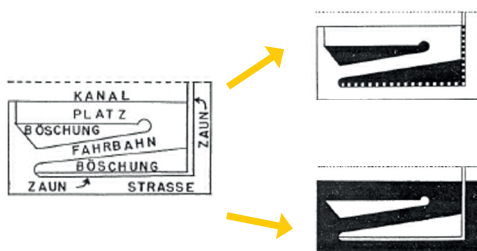
"Helaas heeft een gemediatiseerd evenement in april de kwaliteit van de relatie tussen de instelling en haar omgeving aangetast. Geruchten over verkrachting binnen de school werden verspreid. Hoewel al snel werd vastgesteld dat de school niet betrokken was en dat er geen ondeugdelijke daden waren gepleegd, lijkt het vertrouwen te zijn verbroken. (kandidaatstelling École 1).

De meeste leerkrachten getuigen dat ze weinig banden hebben met de buurt. De meesten van hen wonen buiten de wijk, zelfs buiten Schaerbeek, ze kennen de wijk via hun collega's die er wonen.

Het Schoolcontract heeft tot doel de wijk en de school rond deze verschillende thema's te verenigen en nieuwe samenwerkingsverbanden te creëren.



↑ Openlucht school - Ecole de plein air - Suresnes, Eugène Beaudoin | 1932



↑ Martha Muchow, The life space of the urban child | 1935

KANAL : CANAL / PLATZ : PLACE / BÖSCHUNG : QUAI / Fahrbahn : CHAUSSEE / Zaun : CLOTURE / Strasse : RUE

Méthodologie

ÉCOLE ET VILLE : DES ESPACES ENTRELACÉS

L'ensemble de l'étude s'est basée sur l'articulation entre les espaces de vie de l'école et les espaces de vie des riverains. Ces espaces sont non seulement contigus, mais entrelacés, puisque l'école est amenée à déborder sur le quartier et que le quartier est amené à pénétrer dans l'école. L'enjeu de l'étude fût de comprendre cette interpénétration pour mieux la réguler, la faciliter, la favoriser, l'augmenter et ce, dans une mesure qui dépendra toujours du contexte et des besoins.

Dans son étude parue en 1935, *The LIFE SPACE OF THE URBAN CHILD*, Martha Muchow montre en particulier la façon dont l'espace de vie de l'enfant se développe comme un « monde en creux », « en négatif » de celui des adultes avec lesquels ils partagent les mêmes lieux. Elle montre par exemple comment adultes et enfants se partagent l'espace d'un quai du port de Hambourg : les espaces et le mobilier urbain qui intéressent les adultes sont précisément ceux pour lesquels les enfants n'ont aucun intérêt, et vice versa. La perception et l'usage de l'espace des enfants est dans cette analyse le négatif de celui des adultes.

L'ESPACE DE VIE : TROIS DIMENSIONS

La méthodologie développée, ainsi que la vision pour les Contrats École se sont appuyées sur ces principes théoriques.

Le diagnostic est abordé via le prisme de trois espaces de vie distincts :

- > L'espace conçu : le « lieu commun », l'espace conventionnel, normé, que l'enfant partage avec les adultes et qui est, de fait, un espace conçu par des adultes et pour des adultes.
- > L'espace vécu : l'espace propre, familial, intime de l'enfant. C'est l'espace qu'il habite dans la durée et qui lui permet de le mettre en récit, de générer des histoires.
- > L'espace perçu : l'espace tel que l'enfant le vit et le perçoit sur le moment, en situation.

Cette distinction a été utilisée pendant l'étude et en particulier dans les ateliers qui ont permis de comprendre les constats et besoins de transformation de l'espace « à hauteur » des enfants.

Methodologie

SCHOOL EN STAD: VERWERVEN RUIMTES

Het geheel van onze studie is gestoeld op de articulatie tussen de leefruimtes van de school en de leefruimtes van de buurtbewoners. Deze ruimtes zijn niet alleen aan elkaar verbonden, maar ook met elkaar verweven, aangezien de school overloopt op de wijk en de wijk de school binnendringt. De opgave van de studie was om de de vervlechting te begrijpen om deze beter te reguleren, te vergemakkelijken, te bevorderen, te verhogen, en dit in de mate die altijd zal afhangen van de context en de noden.

In haar studie uit 1935, *The LIFE SPACE OF THE URBAN CHILD*, laat Martha Muchow in het bijzonder zien hoe de leefruimte van kinderen zich ontwikkelt als een "holle wereld", "in negatieve zin" van die van de volwassenen met wie ze dezelfde plaatsen delen. Ze laat bijvoorbeeld zien hoe volwassenen en kinderen de ruimte van een kade in de haven van Hamburg delen: de ruimtes en het straatmeubilair die volwassenen interesseren zijn juist die waarvoor kinderen geen interesse hebben, en omgekeerd. De perceptie en het gebruik van de ruimte door kinderen is in deze analyse het negatieve van die van volwassenen.

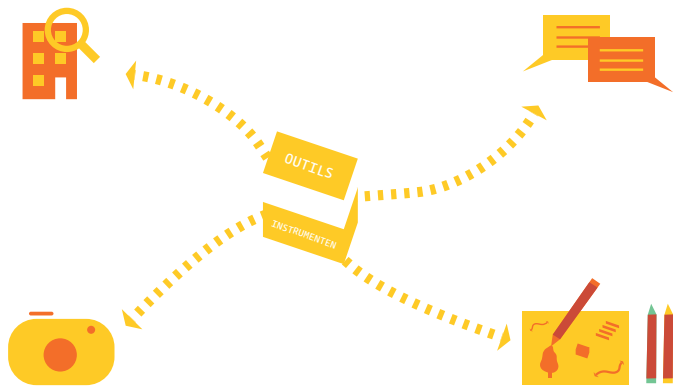
LEEFRUIMTE: DRIE DIMENSIES

De ontwikkelde methodologie en de visie voor de Schoolcontracten zijn gebaseerd op deze theoretische principes.

De diagnose en de projecten werden benaderd door middel van het prisme van drie afzonderlijke leefruimtes:

- > De ontworpen ruimte: de "gemeenschappelijke ruimte", de conventionele, genormeerde ruimte die het kind deelt met volwassenen en die in feite een ruimte die ontworpen is door volwassenen en voor volwassenen.
- > De geleefde ruimte: de eigen, vertrouwde, intieme ruimte van het kind. Het is de ruimte die het het kind in de duur beleefd en die hem in staat stelt om het in een verhalende vorm te gieten, om verhalen te genereren
- > Waargenomen ruimte: de ruimte zoals het kind die ervaart en waarneemt in het moment, in de situatie.

Dit onderscheid werd gebruikt tijdens de studie en in het bijzonder in de workshops die het mogelijk maakte de waarnemingen en noden voor transformatie van de ruimte 'ter hoogte' van de kinderen.



↑ Atelier n°1 : " Prends en photo ton école et ton quartier " - Workshop nr 2: «Neem een foto van je school en wijk.»

↑ Atelier n°2 : " Dessine ton école et ton quartier " - Workshop nr 2: «Teken je school en je wijk.»

Outils

UN ANCRAGE PARTICIPATIF DANS CHAQUE ÉCOLE (ADAPTÉ AUX CONDITIONS SANITAIRES)

La COVID-19 a fortement perturbé l'organisation initialement prévue, notamment en terme de participation. Le nombre et le format d'ateliers avec les habitants et les associations du quartier a dû être revu. Un forum sous forme de «fishbowl» a pu être organisé juste avant le confinement et a permis une large discussion collective sur les enjeux. Par la suite, toute l'équipe de projet a fait preuve d'une grande flexibilité pour adapter sa méthodologie participative au vu du contexte sanitaire.

Les enjeux définis dans le diagnostic ont servi de base de travail dans la phase d'élaboration du programme d'investissement. Afin de mieux ancrer le travail dans les préoccupations de terrain, plusieurs outils de participation ont été mis en place pour préciser ces enjeux afin qu'ils se concrétisent en projets. Ce processus participatif a permis de préciser les attentes à la fois de l'école, du quartier et de la Commune. Les outils développés au cours de la phase d'élaboration du programme furent les suivants :

- > Visites de site approfondies ;
- > Rencontres avec les services techniques de la Commune ;
- > Rencontres avec des acteurs clefs du quartier ;
- > Ateliers avec les enfants de l'école ;

Suite à la reprise progressive de l'école en juin 2020, l'équipe du Contrat École a profité de la pause dans le programme scolaire avant les grandes vacances pour organiser des activités avec les élèves dans chaque école :

Atelier n°1 – Prends en photo ton école et ton quartier : l'exercice pour les élèves était de prendre en photos les éléments dans l'école et dans le quartier qu'ils appréciaient ou qui devaient être améliorés.

Atelier n°2 – Dessine ton école et ton quartier : les enfants ont dû ensuite dessiner l'école et le quartier de leur rêve sur base des photos prises lors de l'atelier n°1.

Instrumenten

EEN PARTICIPATIEVE VERANKERING IN ELKE SCHOOL (AANGEPAST AAN DE SANITAIRE OMSTANDIGHEDEN)

La COVID-19 heeft de aanvankelijke organisatie ernstig verstoord, namelijk wat betreft de participatie. Het aantal en het formaat van de workshops met de bewoners en de verenigingen uit de wijk moesten herzien worden. Een forum in de vorm van een «fishbowl» kon worden georganiseerd net voor de quarantaine en maakte een brede collectieve discussie over de uitdagingen mogelijk. Vervolgens, stelde heel het team zich flexibel op door de participatieve methodologie aan te passen aan de sanitaire context.

De in de diagnose vastgestelde uitdagingen dienden als werkbasis in de ontwikkelingsfase van het investeringsprogramma. Om het werk beter te kunnen verankeren in de bezorgdheden van het terrein, zijn er verschillende participatie-instrumenten opgezet om de uitdagingen te verduidelijken en te vertalen in projecten. Dit participatieve proces maakte het mogelijk de verwachtingen van de school, de wijk en de gemeente te verduidelijken. De instrumenten die ontwikkeld werden tijdens de ontwikkelingsfase van het programma zijn:

- > Diepgaande sitebezoeken
- > Vergaderingen met de technische diensten;
- > Ontmoetingen met sleutelactoren in de wijk;
- > Workshops met de kinderen van de school ;

Na de geleidelijke hervatting van de school in juni 2020, maakte het team van het Schoolcontract gebruik van de pauze in het schoolprogramma vóór de zomervakantie om activiteiten met de leerlingen van elke school te organiseren :

Workshop nr. 1 – Maak foto's van je school en je wijk: de oefening voor de leerlingen was om foto's te maken van elementen in de school en in de wijk die verbeterd moesten worden.

Workshop nr. 2 – Teken jouw school en de buurt: de kinderen moesten nadien hun school en wijk van hun dromen tekenen op basis van foto's die ze getrokken hadden tijdens workshop nr.1.

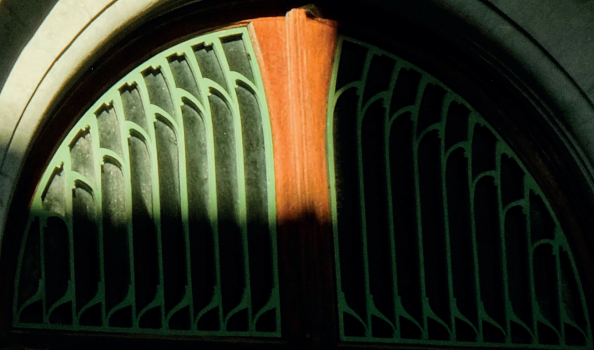


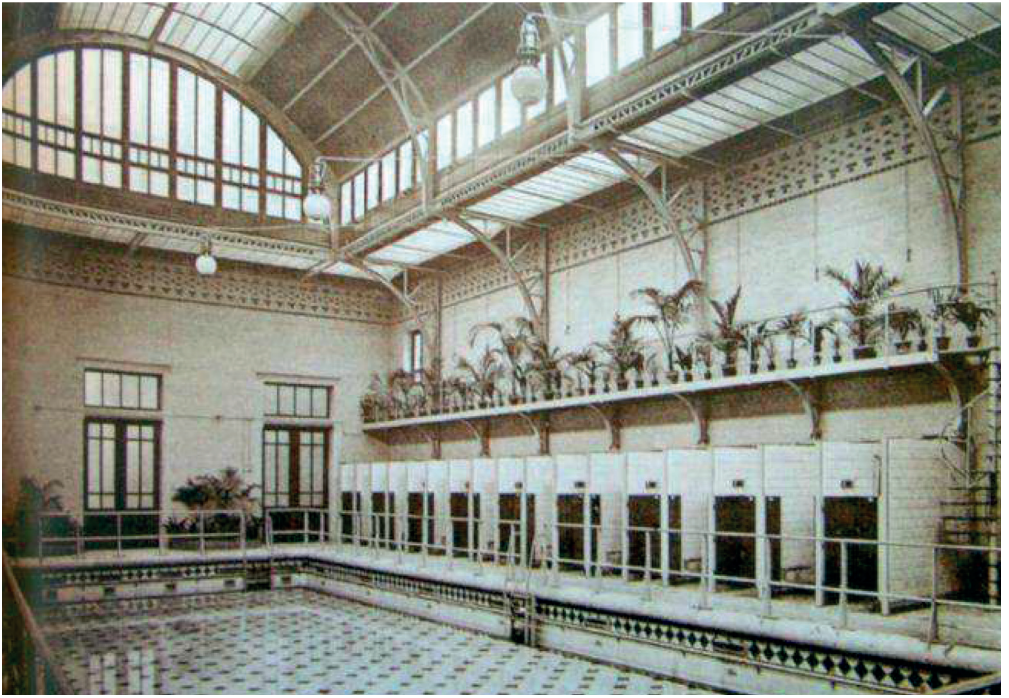
2.

Vision du projet

Projectvisie

GYMNASIE





Constats et enjeux

L'École 1 se situe à l'articulation entre un quartier fragilisé rue Josaphat et les espaces plus cossus des alentours de l'avenue Louis Bertrand et du parc Josaphat. Elle a subi des événements difficiles en 2019 suite à la circulation de rumeurs de faits de mœurs non fondées. Depuis l'école souffre d'un déficit de confiance, d'image et d'attractivité alors qu'elle offre un enseignement de qualité et dispose d'infrastructures exceptionnelles sur le plan patrimonial. Celles-ci sont toutefois défraîchies et parfois inconfortables au niveau acoustique et thermique. Les transformations successives du complexe scolaire lui ont également fait perdre une partie de sa valeur (disparition de la piscine notamment) mais il dispose toujours de 5 salles de sport. Les salles sont aujourd'hui très peu connues et en même temps utilisées en dehors du temps scolaire.

La rue Josaphat qui accueille l'entrée de l'école est très inconfortable en raison du trafic de transit, de trottoirs étroits et du stationnement devant l'école.

Ces constats, sont issus du diagnostic réalisé au printemps 2020. Celui-ci se termine par l'identification de 6 enjeux majeurs pour le Contrat École :

- > **Retisser des liens et renforcer la confiance :** les événements de l'année 2019 ont conduit l'école dans une situation de relatif repli sur elle-même. Le dialogue et la confiance entre le corps enseignant et les parents mais aussi avec le quartier sont faibles. Dans ces conditions, l'image de l'école et les inscriptions sont en chute libre.
- > **Renforcer l'attractivité de l'école :** l'école dispose d'un immeuble exceptionnel mais peu connu et peu accessible aux habitants et associations du quartier. Des initiatives d'ouvertures publiques larges n'existent plus (ex. marché de Noël, brocante...).

Bevindingen en uitdagingen

École 1 ligt op de kruising van een verzwakte wijk aan de Josaphatstraat en de meer welvarende wijken rond de Louis Bertrandlaan en het Josaphatpark. De school heeft in 2019 een aantal moeilijke gebeurtenissen ondergaan na de verspreiding van geruchten over ongegronde daden van zedelijkheid. Sindsdien heeft de school te lijden onder een gebrek aan vertrouwen, imago en aantrekkingskracht, ook al biedt ze kwaliteitsvol onderwijs en beschikt ze over uitzonderlijke infrastructuur op het vlak van erfgoed. Deze zijn echter verouderd en soms onwennig qua akoestiek en temperatuur. Door de opeenvolgende transformaties van het schoolcomplex heeft het ook een deel van zijn waarde verloren (verdwijning van het zwembad in het bijzonder), maar het heeft nog steeds 5 sportzalen. De zalen zijn vandaag de dag zeer weinig bekend en worden tegelijkertijd buiten de schooluren gebruikt.

De Josaphatstraat, zijnde de ingang van de school, is erg oncomfortabel door het doorgaand verkeer, de smalle voetpaden en de parkeerplaatsen voor de school.

Deze bevindingen zijn gebaseerd op de diagnose die in het voorjaar van 2020 is verricht. De diagnose eindigt met de vastlegging van 6 belangrijke uitdagingen voor het Schoolcontract:

- > **Banden opbouwen en vertrouwen versterken:** de gebeurtenissen van 2019 hebben ervoor gezorgd dat de school redelijk inzicht zelf getrokken is. De dialoog en het vertrouwen tussen leerkrachten en ouders maar ook met de wijk zijn zwak. Onder deze omstandigheden zijn het imago en de inschrijvingen van de school in vrije val.
- > **De aantrekkelijkheid van de school versterken:** De school heeft een uitzonderlijk gebouw, maar het is weinig bekend en niet erg toegankelijk voor de bewoners en verenigingen van de wijk. Er zijn geen brede publieke openstellingsinitiatieven meer (bv. kerstmarkt, vlooiemarkt...).

← Bassin de natation - Zwembad (L'Émulation, 1907, pl. 50)

← Bassin de natation recouvert et retransformé en salle de sport - Bedekte zwembad et vervoerd in een sportzaal



- > **Ouvrir les locaux de l'école à des activités destinées au quartier** : certains locaux de l'école sont aujourd'hui soit inutilisés soit sous-utilisés et mériteraient d'être revalorisés et ouverts à des activités qui pourraient profiter tant à l'école qu'au quartier. L'ouverture de l'école est en l'état rendue très difficile par la vétusté de certains locaux mais aussi par le manque d'équipements.
- > **Sécuriser les abords** : la rue Josaphat connaît un trafic de transit et des problèmes de sécurité routière importants liés à des vitesses excessives.
- > **Mener des projets thématiques en lien avec les préoccupations des élèves et des riverains** : lors des rencontres et du forum des thématiques importantes sont apparues comme la place des femmes dans l'espace public, l'alimentation, la gestion des déchets, le manque de lien entre l'école et les parents d'élèves etc.
- > **Openstelling van schoollokalen voor activiteiten voor de buurt**: Sommige schoollokalen zijn nu ongebruikt of onderbenut en moeten worden opgewaardeerd en opengesteld voor activiteiten die zowel de school als de buurt ten goede kunnen komen. De opening van de school wordt in de huidige staat erg bemoeilijkt door de vervallen staat van bepaalde lokalen, maar ook door het gebrek aan apparatuur.
- > **Beveiliging van de omgeving**: de Josaphatstraat heeft kent veel doorgaand verkeer en verkeersveiligheidsproblemen in verband met te hoge snelheden.
- > **Thematische projecten uitvoeren in verband met de bekommernissen van de leerlingen en de buurtbewoners**: tijdens de bijeenkomsten en het forum kwamen belangrijke thema's naar voren zoals de plaats van vrouwen in de publieke ruimte, voeding, afvalbeheer, het gebrek aan een verbintenis tussen de school en de ouders van de leerlingen, enz.



Une école ouverte sur le quartier

La vision de projet est construite sur ces enjeux et entend y travailler tant au niveau de l'infrastructure qu'au niveau des actions prévues dans le programme. La stratégie du Contrat École consiste à revaloriser les équipements exceptionnels qui existent dans le complexe scolaire (qui regroupe dans le même immeuble l'École 1 et l'Institut Franz Fischer) et à les ouvrir au quartier en dehors des heures scolaires de l'école. Cette ouverture au quartier permet non seulement d'offrir de nouveaux équipements précieux mais aussi de faire connaître et valoriser le patrimoine exceptionnel de l'école et renforcer son attractivité.

L'objectif, ambitieux, est de créer un véritable pôle sportif de grande qualité en valorisant à terme les 5 salles dont dispose le complexe scolaire et en leur offrant une gestion flexible avec des accès indépendants de l'école (Fiche 1).

Cette transformation permet également de recréer au travers d'une opération associée avec la commune, un nouvel accès pour les maternelles par l'avenue Louis Bertrand (Fiche 2 : projet réserve).

Ainsi le complexe scolaire retrouverait un lien avec la prestigieuse avenue. Ce lien existait dans la conception d'origine mais avait disparu avec la démolition de la piscine et l'abandon des ateliers de l'école industrielle au profit du musée de la Bière.

Dans la même optique d'ouverture et de mutualisation avec le quartier la superbe salle de conférence de l'école est restaurée et équipée (Fiche 3).

Le Contrat École permet également de rénover, apaiser et sécuriser l'espace public devant les 3 façades du complexe scolaire dans la rue Josaphat (Fiche 4).

Les actions prévues dans le programme sont directement en lien avec les besoins et enjeux identifiés. Elles permettront de retisser un lien de confiance entre parents-école et habitants (Fiche 6) de travailler sur la question du genre tant dans l'espace public que dans l'accès et l'émancipation par le sport (Fiche 7). Elles visent également à activer l'entrée Louis Bertrand (Fiche 8) et plus globalement valoriser le patrimoine de l'école (Fiche 9).

← Projet pour la rue Josaphat - Project voor de Josaphatstraat

Een school die openstaat voor de wijk

De projectvisie is gebaseerd op deze uitdagingen en zowel werken op het niveau van de infrastructuur als op het niveau van de acties die gepland staan in het programma. De strategie van het schoolcontract bestaat uit het opwaarderen van de uitzonderlijke voorzieningen die bestaan in het schoolcomplex (dat Ecole 1 en het Franz Fischer Instituut samenbrengt in hetzelfde gebouw) en ze open te stellen voor de buurt buiten de schooluren. Deze openstelling voor de wijk maakt het niet alleen mogelijk om waardevolle nieuwe voorzieningen aan te bieden, maar ook om het uitzonderlijke erfgoed van de school bekend en gewaardeerd te maken en de aantrekkelijkheid ervan te versterken.

Het ambitieuze doel is om een echt kwaliteitsvol sportcentrum te creëren door op termijn de 5 zalen in het schoolcomplex te verbeteren en hen een flexibel beheer aan te bieden met toegang onafhankelijk van de school (Fiche 1).

Deze transformatie maakt het ook mogelijk om, via een actie in verband met de gemeente, een nieuwe toegang voor de kleuterscholen te creëren via de Louis Bertandlaan (Fiche 2 : projet réserve).

Op die manier zou het schoolcomplex opnieuw een link hebben met de prestigieuze laan. Deze link bestond in het oorspronkelijke ontwerp, maar was verdwenen met de afbraak van het zwembad en het verlaten van de werkplaatsen van de industriële school ten gunste van het Biermuseum.

In dezelfde geest van openheid en het delen met de buurt wordt de prachtige vergaderzaal van de school gerestaureerd en ingericht (Fiche 3).

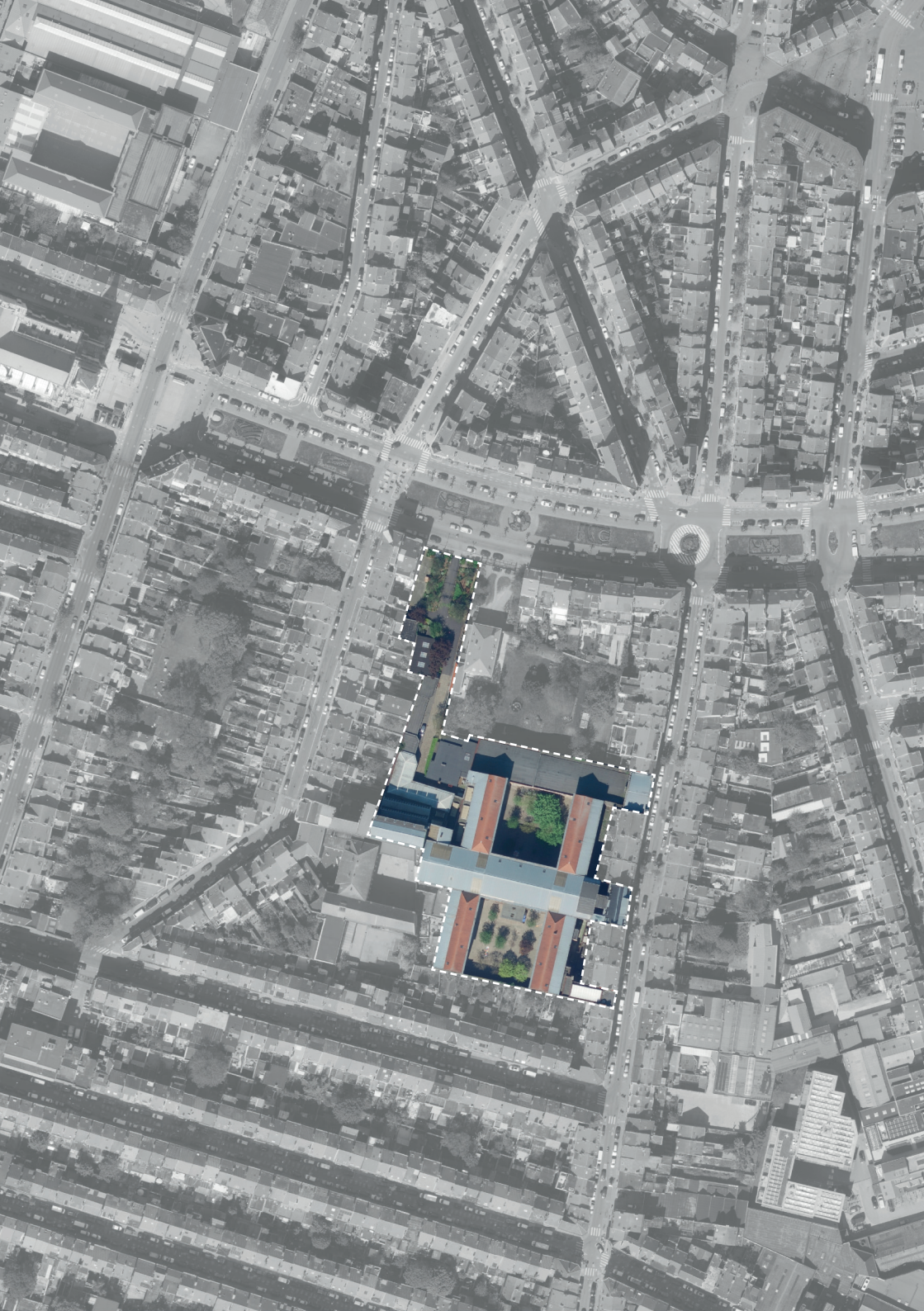
Het Schoolcontract maakt het ook mogelijk om de publieke ruimte voor de 3 gevels van het schoolcomplex in de Josafatstraat (Fiche 4) te renoveren, te ontlasten en te beveiligen.

De acties die gepland staan in het programma staan rechtstreeks in verband met de vastgestelde behoeften en problemen. Ze zullen het mogelijk maken om een vertrouwensband op te bouwen tussen de ouders, de school en de buurtbewoners (Fiche 6) en te werken aan de kwestie van gender in de publieke ruimten in de toegang en emancipatie door middel van sport (Fiche 7). Ze hebben ook tot doel de Louis Bertrand ingang te activeren (Fiche 8) en, meer in het algemeen, de waarde van het erfgoed van de school te verhogen (Fiche 9).



3. Programme Programma









Opérations d'investissement et de requalification de l'espace public Investerings en herkwalificatie van de publieke ruimte

Fiche 1

Un pôle sportif ouvert au quartier
Een opengestelde sportcomplex voor de
wijk
> Fiches 1.1, 1.2, 1.3, 1.4 et 1.5

Fiche 2 (réserve)

Des maternelles ouvertes sur le quartier
de l'Avenue Louis-Bertrand
Kleuterklassen die openstaan voor wijk
via de Louis Bertrandlaan

Fiche 3

Une salle de conférence ouverte
Een open vergaderzaal

Fiche 4

La rue Josaphat apaisée
De Josaphatsraat ontlasten

Actions socio-économiques Socio-economische acties

Fiche 5

Coordinateur école-quartier
School-Wijkcoördinator

Fiche 6

Interface parents-élèves-quartier
Raakvlak ouders-school-wijk

Fiche 7

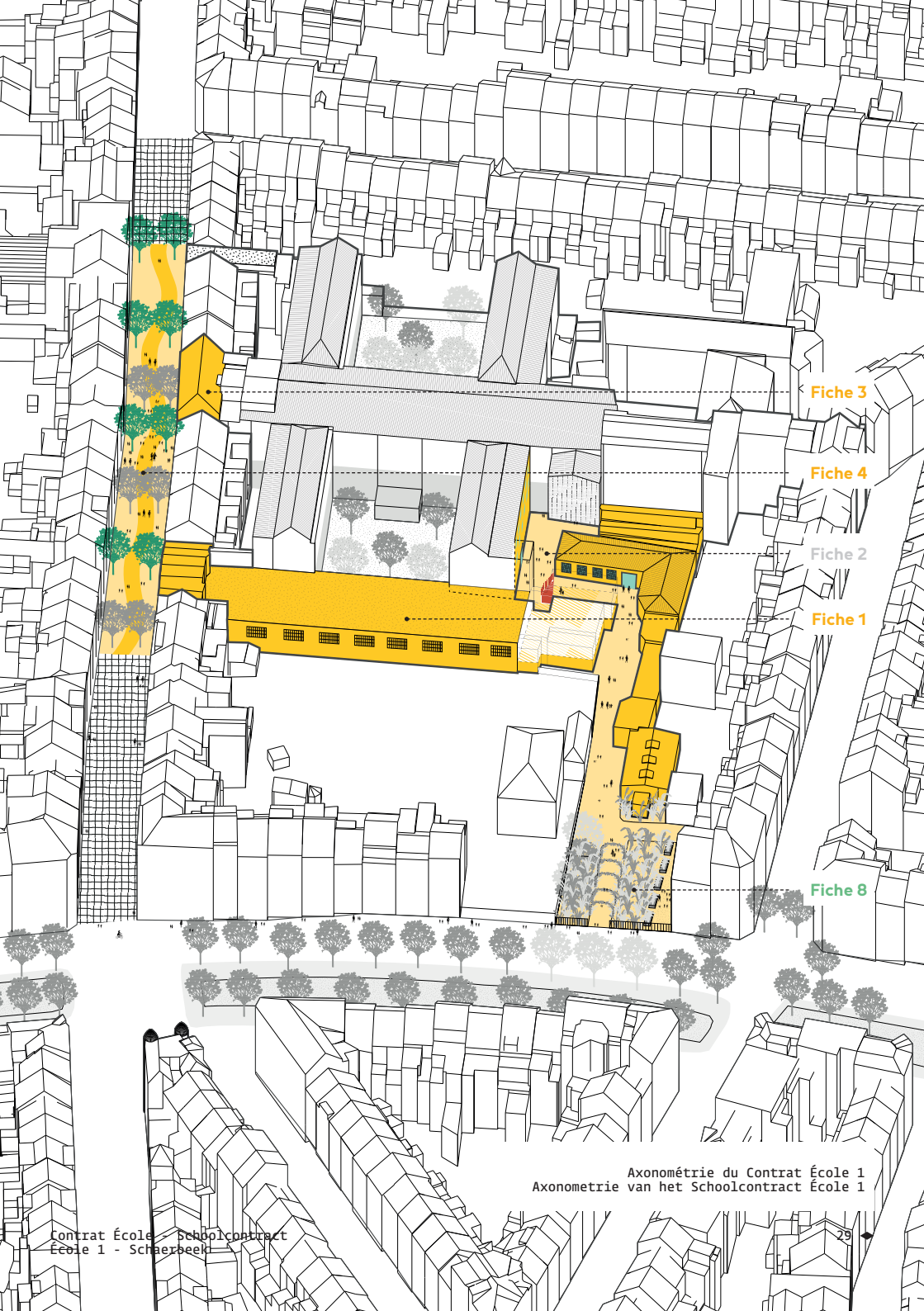
Le genre
Gender

Fiche 8

Des potagers Louis Bertrand
De Louis-Bertrand moestuinen

Fiche 9

Le patrimoine rénové et activé
Het actieve en gerenoveerde erfgoed



Fiche 3

Fiche 4

Fiche 2

Fiche 1

Fiche 8

Axonométrie du Contrat École 1
Axonometrie van het Schoolcontract École 1

Contrat École / Schoolcontract
École 1 - Schaarbeek

Fiche 1

Un pôle sportif ouvert au quartier

DESCRIPTIF DU SITE	
ADRESSE	229 rue Josaphat - 1030 Bruxelles
SIT. EXISTANTE	Complexe scolaire
PROPRIÉTAIRES	Commune de Schaerbeek
PARCELLES	316S
AFFECTATION	Zone d'équipement
PORTEUR DE PROJET	Commune de Schaerbeek
PARTENARIATS ENVISAGÉS	asbl Parkour associations du quartier bMa Directrion du Patrimoine Culturel (DPC) Commission Royale des Monuments et des Sites (CRMS)
SUPERFICIE	1211m ²
BUDGET	726.000 € Contrat École 199.208 € Co-financement Communal

CONSTATS

Le complexe scolaire qui abrite l'École 1 constitue un patrimoine exceptionnel. Il comprenait à l'origine une école primaire de garçons, une école primaire supérieure, une école industrielle et de dessin, une école professionnelle et une école d'éducation physique avec gymnase et bassin de natation.

La taille du complexe scolaire et la présence de l'école d'éducation physique explique le niveau d'équipement sportif remarquable encore présent aujourd'hui malgré la disparition du bassin de natation. Ce sont pas moins de 5 salles de sport qui sont présentes dans le complexe :

- > Grande salle de gym 1
- > Salle de omnisport 2
- > Salle de danse 3
- > Salle de psychomotricité 4
- > Salle d'escalade 5

Ces salles sont aujourd'hui mal équipées, défraîchies et largement sous-utilisées. C'est particu-

Een opengestelde sportcomplex voor de wijk

BESCHRIJVING VAN DE SITE	
ADRES	Josaphatstraat 229 - 1030 Brussel
BESTAANDE SITE	Schoolcomplex
EIGENAARS	Gemeente Schaerbeek
PERCELEN	316S
BESTEMMING	Uitrustingszone
PROJECT-ONTWIKKELAAR	Gemeente Schaerbeek
GEPLANDE PARTNERSCHAPPEN	vzw Parkour Buurtverenigingen bMa Directie van Cultureel Erfgoed (DCE) De Koninklijke Commissie van Monumenten en Landschappen (KCML)
OPPERVLAKTE	1211 m ²
BEGROTING	726.000 € Schoolcontract 199.208 € Gemeentelijke Cofinanciering

BEVINDINGEN

Het scholencomplex waarin École 1 is herbergt, is een uitzonderlijk erfgoed. Oorspronkelijk bestond het uit een basisschool voor jongens, een basisschool, een industrie- en tekenschool, een beroepsschool en een school voor lichamelijke opvoeding met een turnzaal en een zwembad.

De grootte van het schoolcomplex en de aanwezigheid van de school voor lichamelijke opvoeding verklaren het niveau van de opmerkelijke sportvoorziening die vandaag de dag nog steeds aanwezig is, ondanks het verdwijnen van het zwembad. Het complex telt maar liefst 5 sportzalen.

- > Grote sportzaal 1
- > Omnisportaal 2
- > Danszaal 3
- > Zaal voor psychomotoriek 4
- > Klimzaal 5

Deze zalen zijn nu slecht uitgerust, verouderd en grotendeels onderbenut. Dit is namelijk het geval voor de danszaal en de klimzaal die niet eens meer

Contrat École - Schoolcontract
École 1 - Schaerbeek

lièrement le cas de la salle de danse et de la salle d'escalade qui ne sont même plus utilisées par l'école en raison d'une restriction d'accès suite à un avis pompier pour la première et à l'enclavement et la disposition de la seconde, accessible aujourd'hui uniquement depuis l'institut Frans Fischer en raison de l'implantation du musée de la Bière.

A noter qu'en dehors des heures scolaires l'asbl Parkour utilise l'une des salles mais uniquement durant l'année scolaire, hors période de congé scolaire.

DESCRIPTION DU PROJET

Le projet consiste à créer un véritable pôle sportif ouvert au quartier.

Les fiches : 1.1 à 1.3 détaillent sa mise en œuvre via le Contrat École

La fiche 1.4 en constitue le prolongement et le renforcement possible via un co-financement à établir.

door de school worden gebruikt, de eerste vanwege een toegangsbeperking na negatief advies van de brandweer en de andere onwille van de geïsoleerde ligging en de indeling. Vandaag is deze alleen toegankelijk vanaf het Franz Fischer-Instituut als gevolg van de oprichting van het Biermuseum.

Buiten de schooluren gebruikt de vzw Parkour één van de zalen, maar enkel tijdens het schooljaar, buiten de schoolvakanties.

PROJECTBESCHRIJVING

Het project bestaat uit het creëren van een heus sportcentrum dat openstaat voor de buurt.

Fiches: 1.1 tot 1.3 beschrijven de uitvoering ervan via het Schoolcontract. Fiche 1.4 stelt de uitbreiding en mogelijke versterking via cofinanciering vast.



↑ Plan RDC et R+1 - Plan Begane grond en B+1

Fiche 1.1

Salles de sport 1 et 2 du pôle sportif

DESCRIPTIF DU SITE	
ADRESSE	229 rue Josaphat - 1030 Bruxelles
SIT. EXISTANTE	Salles de gymnastique et de sport du complexe scolaire
PROPRIÉTAIRES	Commune de Schaerbeek
PARCELLES	316S
AFFECTATION	Zone d'équipement
PORTEUR DE PROJET	Commune de Schaerbeek
PARTENARIATS ENVISAGÉS	Ecole 1 asbl Parkour Acteurs du quartier La Maison des femmes bMa
SUPERFICIE	825m ²
BUDGET	451.083 € Dont 251.875 € Contrat École Dont 199.208 € co-financement communal

Sportzalen 1 en 2 van het sportcomplex

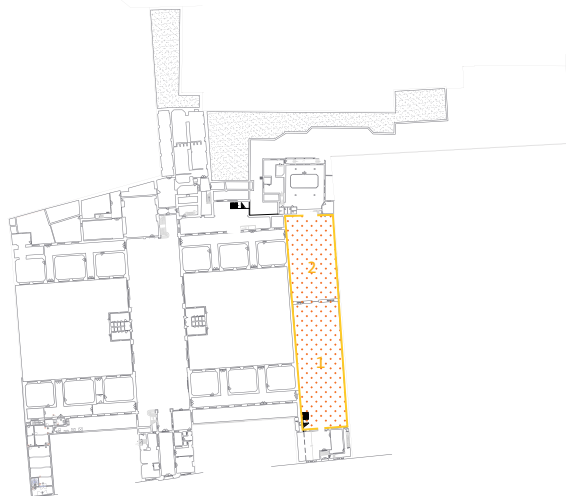
BESCHRIJVING VAN DE SITE	
ADRES	Josaphatstraat 229 - 1030 Brussel
BESTAANDE SITE	Gymnastiek- en sportzalen van het schoolcomplex
EIGENAARS	Gemeente Schaarbeek
PERCELEN	316S
BESTEMMING	Uitrustingszone
PROJECT-ONTWIKKELAAR	Gemeente Schaarbeek
GEPLANDE PARTNERSCHAPPEN	School 1 vzw Parkour Actoren van de wijk Het Huis van de Vrouw bMa
OPPERVLAKTE	825 m ²
BEGROTING	€ 451.083 Waarvan € 251.875, - Schoolcontract Waarvan € 199.208 gemeentelijke cofinanciering

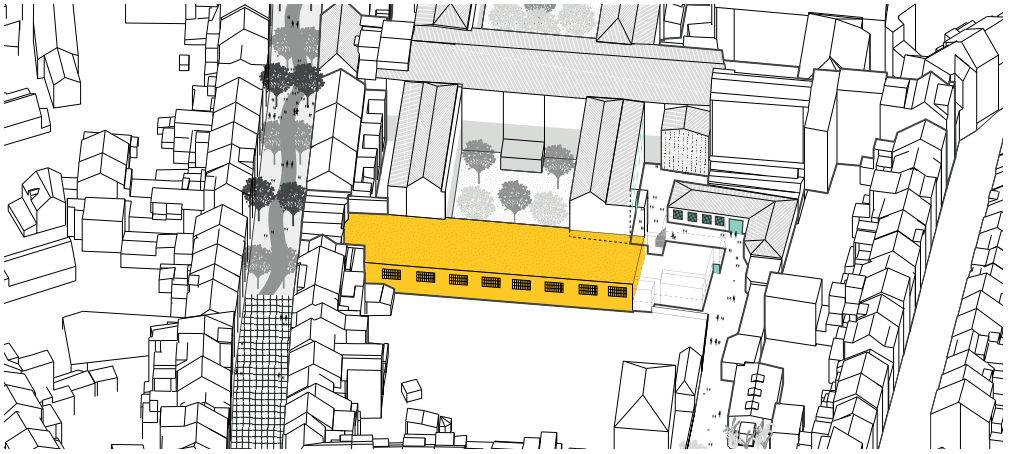
CONSTATS

Les salles de sport sont structurellement en bon état mais leur équipement technique et sportif est obsolète. La grande salle de gym (n°1) est globa-

BEVINDINGEN

De sportzalen zijn structureel in goede staat maar hun technische en sportuitrusting is verouderd.





lement en meilleur état, le revêtement de sol a été refait récemment. Elle conserve une partie de son décor (murs latéraux, sol refait à l'identique) mais la toiture d'origine courbée et de grande hauteur été fortement rabaissée et remplacée par une structure béton qui limite l'éclairage naturel et la communication avec la salle de danse et le chassis monumental de la rue Josophat.

La salle de sport (n°2) abritait à l'origine la piscine de l'école dans un cadre somptueux. Celle-ci a été totalement démolie et remplacée par l'actuelle structure qui ne présente pas d'intérêt patrimonial et dont les revêtements et peintures sont dégradés.

Les deux salles ne disposent pas de ventilation et les fenêtres ne s'ouvrent plus depuis le remplacement des toitures. Les équipements sportifs (espaliers...) sont déclassés et ne peuvent en principe plus être utilisés. L'alimentation électrique

De grote turnzaal (nr. 1) is over het algemeen in betere staat, de vloer is onlangs vernieuwd. De zaal behoudt een deel van haar decoratie (zijwanden, vloer identiek vernieuwd), maar het oorspronkelijke gebogen en hoge dak is aanzienlijk verlaagd en vervangen door een betonnen structuur die de natuurlijke verlichting en de communicatie met de danszaal en het monumentale frame van de Josophatstraat beperkt.

De sporthal (nr. 2) huisvestte oorspronkelijk het zwembad van de school in een weelderige omgeving. Deze werd volledig gesloopt en vervangen door de huidige structuur die geen erfgoedbelang heeft en waarvan de deklagen en verf zijn aangetaast.

De twee zalen hebben geen ventilatie en de ramen gaan niet open sinds de vervanging van de daken. Sportuitrusting (klimrek, etc.) is afgedankt en kan in principe niet meer worden gebruikt. De

↓ Salle 1 | Zaal 1



↓ Salle 2 | Zaal 2



est obsolète.

DESCRIPTION DU PROJET

Le projet vise à rénover et équiper les salles de sport 1 et 2 du pôle sportif afin de pouvoir en exploiter tout le potentiel et les ouvrir au quartier. L'intervention vise à mettre en place une ventilation, et remplacer les espaliers et le matériel de gymnastique déclassé. La salle de sport n°2 doit faire l'objet d'une rénovation plus importante notamment du revêtement sol, des peintures mais aussi une intervention sur l'amélioration du confort acoustique.

PUBLICS CIBLES

- > Elèves de l'école.
- > Utilisateurs de la salle de sport.
- > Clubs sportifs.

RÉSULTATS ATTENDUS

- > Amélioration du cadre et du confort des salles.
- > Diversification des sports pratiqués dans ces salles.
- > Augmentation de l'attractivité du pôle sportif et de l'école.
- > Accessibilité des activités sportives aux habitants du quartier.

CONDITIONS DE RÉUSSITE

- > Mise en place d'une structure de gestion du pôle sportif ouvert au quartier.
- > Mise en place d'un programme d'activités en partenariat avec les acteurs du quartier.
- > Bonne coordination avec les acteurs régionaux : SIAMU, DPC, et CRMS.
- > Gestion et sécurisation des accès (voir [Fiche 1.3](#)).
- > Prise en compte de la dimension du genre et liens avec la [Fiche 6](#) «Le genre»
- > Conception d'un projet d'ensemble avec les [Fiches 1.1 et 1.3](#), et associant le bMa.

stroomvoorziening is verouderd.

PROJECTBESCHRIJVING

Het project heeft tot doel sportzalen 1 en 2 van het sportcentrum te renoveren en uit te rusten om hun volledige potentieel te kunnen benutten en deze open te stellen voor de buurt. De interventie heeft tot doel ventilatie te installeren en het klimrek en de afgekeurde gymnastiektoestellen te vervangen. In sportzaal nr 2 moet een belangrijkere renovatie worden uitgevoerd nl. de vloerbedekking, het schilderwerk, en een ingreep om het akoestisch comfort te verbeteren.

DOELGROEPEN

- > Leerlingen van de school.
- > Gebruikers van de sportzaal.
- > Sportclubs.

BEOOGDE RESULTATEN

- > Verbetering van de omgeving en het comfort van de zalen.
- > Diversificatie van de sporten die in deze zalen worden beoefend.
- > Verhogen van de aantrekkelijkheid van het sportcentrum en de school.
- > Toegankelijkheid van sportactiviteiten voor buurtbewoners.

VOORWAARDEN VOOR SUCCES

- > Opstelling van een beheerstructuur voor het sportcentrum dat toegankelijk is voor de wijk.
- > Totstandkoming van een activiteitenprogramma in samenwerking met lokale actoren.
- > Goede coördinatie met gewestelijke actoren: DBDMH, DCE en KCML.
- > Toegangsbeheer en beveiliging ([zie fiche 1.3](#)).
- > Rekening houden met de genderdimensie en link met [fiche 6](#) «Gender»
- > Ontwerp van een totaalproject met de [fiches 1.1 en 1.3](#) in samenwerking met bMa.

PROJETS DE RÉFÉRENCE - REFERENTIEPROJECTEN



↑ LRARCHITECTES | Natoye - Belgique | Natoye - België



↑ h4a Architekten | ULM - Allemagne | Duitsland



↑ NAC architecte | Bellevue Washington



↑ BDR bureau | Torino - Italie | Italië

Fiche 1.2

Une salle de danse

DESCRIPTIF DU SITE	
ADRESSE	229 rue Josaphat - 1030 Bruxelles
SIT. EXISTANTE	Salles de gymnastique et de sport du complexe scolaire
PROPRIÉTAIRES	Commune de Schaerbeek
PARCELLES	316S
AFFECTATION	Zone d'équipement
PORTEUR DE PROJET	Commune de Schaerbeek
PARTENARIATS ENVISAGÉS	DPC, CRMS, SIAMU Ecole 1 Acteurs du quartier bMa La Maison des femmes
SUPERFICIE	125m ²
BUDGET	67.045 €

CONSTATS

La salle de danse est un très bel espace qui dispose encore en grande partie de son décor d'origine. C'est également la dernière salle qui dispose de sa toiture d'origine.

Conçue au départ comme une mezzanine ouverte sur la salle de gym principale, la salle a été «cloi-

Een danszaal

BESCHRIJVING VAN DE SITE	
ADRES	Josaphatstraat 229 - 1030 Brussel
BESTAANDE SITE	Turn- en sportzalen van het schoolcomplex
EIGENAARS	Gemeente Schaerbeek
PERCELEN	316S
BESTEMMING	Zone Gemeenschapsvoorziening
PROJECT-ONTWIKKELAAR	Gemeente Schaerbeek
GEPLANDE PARTNERSCHAPPEN	DCE, KCML, DBDMH School 1 Actoren van de Wijk bMa Het Huis van de Vrouw
OPPERVLAKTE	125 m ²
BEGROTING	€ 67.045

BEVINDINGEN

De danszaal is een erg mooie ruimte die nog een groot deel van de originele inrichting heeft. Het is tevens de laatste zaal die nog haar origineel dak bezit.

De zaal werd oorspronkelijk ontworpen als een mezzanine die uitkomt op de belangrijkste turnzaal





sonnée» à l'occasion de la démolition de la toiture de cette dernière.

En raison de l'étroitesse de l'escalier d'accès, la salle n'est aujourd'hui plus utilisée par l'école. Les normes de sécurité pour l'évacuation limitent en effet le nombre d'occupants à une dizaine.

DESCRIPTION DU PROJET

Le projet consiste à créer une nouvelle issue de secours pour permettre de rétablir son usage tant par l'école que dans le cadre du projet de Pôle Sportif ouvert au quartier.

Cette nouvelle issue de secours devra tenir compte des qualités patrimoniales de l'immeuble et faire l'objet d'une concertation entre la commune, la direction du patrimoine (DPC), la CRMS et le SIAMU.

La piste envisagée à ce stade consiste à ouvrir une

en de saal werd «opgedeeld» toen het dak van de werd afgebroken.

Door een smalle toegangstrap wordt de saal vandaag de dag niet meer gebruikt door de school. Veiligheidsnormen voor evacuatie beperken het aantal gebruikers tot tien.

PROJECTBESCHRIJVING

Het project bestaat uit het creëren van een nieuwe nooduitgang, zodat de saal opnieuw kan worden gebruikt, zowel door de school, maar ook als onderdeel van het sportcomplexproject dat toegankelijk is voor de buurt.

Deze nieuwe nooduitgang zal rekening moeten houden met de erfgoedkwaliteiten van het gebouw. Het ontwerp zal onderwerp van overleg zijn tussen de gemeente, de erfgoeddienst (DCE), het KCML en de DBDMH.

↓ Salle de danse | 3 Danszaal 3



baie en abaissant une allège de l'un des châssis situés dans le mur de cloisonnement créé lors de la démolition de la toiture. Cette baie donnerait accès à un escalier métallique dont la structure devrait être la plus légère possible pour s'intégrer à la salle de sport.

PUBLICS CIBLES

- > Élèves de l'école
- > Parents d'élèves
- > Enfants et habitants du quartier
- > Utilisateurs des salles de sport

RÉSULTATS ATTENDUS

- > Remise en service de la salle de danse
- > Création d'une salle de sport polyvalente aux dimensions très complémentaires aux autres salles disponibles dans le pôle sportif.
- > Renforcement de l'attractivité de l'école et du pôle sportif au travers de la mise en valeur du patrimoine exceptionnel de l'école.
- > Développement d'un programme d'activités sportives «douces».

CONDITIONS DE RÉUSSITE

- > Mise en place d'une structure de gestion du pôle sportif ouvert au quartier.
- > Mise en place d'un programme d'activités en partenariat avec les acteurs du quartier.
- > Bonne coordination avec les acteurs régionaux : SIAMU, DPC, et CRMS.
- > Gestion et sécurisation des accès (voir [Fiche 1.3](#)).
- > Prise en compte de la dimension du genre et liens avec la [Fiche 6](#) («Le genre»)
- > Conception d'un projet d'ensemble avec les [Fiches 1.1 et 1.3](#). et associant le bMa.

In dit stadium wordt overwogen een travee te openen door een borstwering van een van de frames te laten zakken die zich in de scheidingsmuur bevindt die tijdens de sloop van het dak is ontstaan. Deze travee zou toegang geven tot een metalen trap, waarvan de structuur zo licht mogelijk moet zijn voor een betere integratie in de sportzaal.

DOELGROEPEN

- > Leerlingen van de school
- > Ouders van leerlingen
- > Kinderen en buurtbewoners
- > Gebruikers van de sportzalen

BEOOGDE RESULTATEN

- > De danszaal terug in dienst stellen
- > Creatie van een multifunctionele sportzaal met zeer complementaire afmetingen aan de andere beschikbare zalen in het sportcomplex.
- > De aantrekkingskracht van de school en het sportcentrum versterken door het uitzonderlijke erfgoed van de school in de verf te zetten.
- > Ontwikkeling van een programma van «zachte» sportactiviteiten.

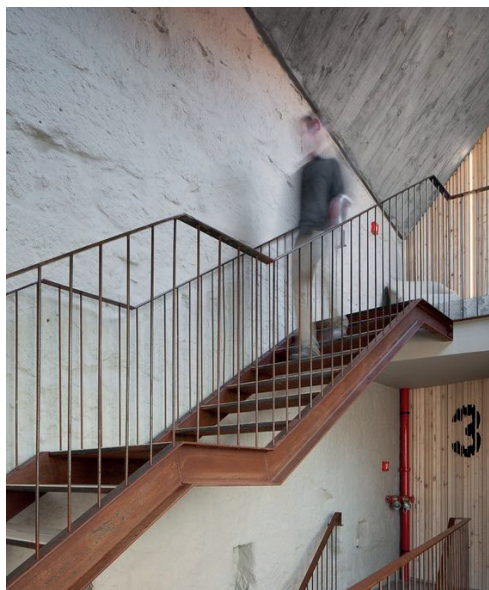
VOORWAARDEN VOOR SUCCES

- > Opstelling van een beheerstructuur voor het sportcentrum dat toegankelijk is voor de wijk.
- > Totstandskoming van een activiteitenprogramma in samenwerking met lokale actoren.
- > Goede coördinatie met gewestelijke actoren: DBDMH, DCE en KCML.
- > Toegangsbeheer en beveiliging (zie [fiche 1.3](#)).
- > Rekening houden met de genderdimensie en link met [fiche 6](#) («Gender»)
- > Ontwerp van een totaalproject met de [fiches 1.1 en 1.3](#) in samenwerking met bMa.

POSSIBILITÉ D'EMPLACEMENT DE L'ISSUE DE SECOURS – MOGELIJKHEID TOT PLAATSIING VAN DE NOODUITGANG



PROJETS DE RÉFÉRENCE – REFERENTIEPROJECTEN



↑ Pedra Líquida | Porto - Portugal



↑ Pascale Albrand ©

Fiche 1.3

Un pôle sportif accessible

Een toegankelijk sportcomplex

DESCRIPTIF DU SITE	
ADRESSE	229/241 rue Josaphat - 1030 Bruxelles
SIT. EXISTANTE	Vestiaires (Josaphat) et espaces inutilisés (sous la médecine scolaire)
PROPRIÉTAIRES	Commune de Schaerbeek
PARCELLES	316S
AFFECTATION	Zone d'équipement
PORTEUR DE PROJET	Commune de Schaerbeek
PARTENARIATS ENVISAGÉS	DPC, CRMS, SIAMU asbl Parkour Ecole 1 Acteurs du quartier bMa La Maison des femmes
SUPERFICIE	261m ²
BUDGET	407 080 €

BESCHRIJVING VAN DE SITE	
ADRES	Josaphatstraat 229/241 - 1030 Brussel
BESTAANDE SITE	Kleedkamers (Josaphat) en ongebruikte ruimtes (onder lokaal voor medisch toezicht)
EIGENAARS	Gemeente Schaarbeek
PERCELEN	316S
BESTEMMING	Uitrustingszone
PROJECT-ONTWIKKELAAR	Gemeente Schaarbeek
GEPLANDE PARTNERSCHAPPEN	DPC, CRMS, SIAMU vzw Parkour School 1 Belanghebbenden in de buurt bMa Het Huis van de Vrouw
OPPERVLAKTE	261 m ²
BEGROTING	€ 407.080

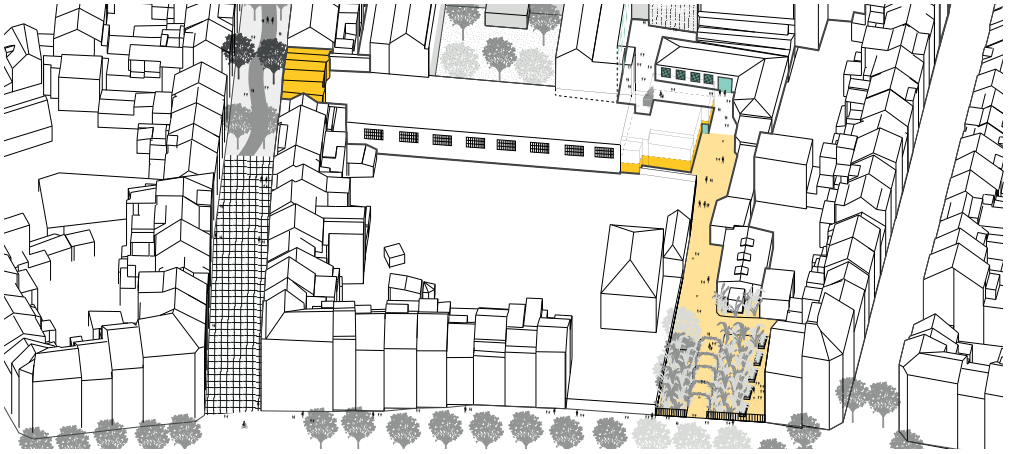
CONSTATS

Actuellement l'accès aux salles de sport se fait par l'école pour les élèves et par le 241 rue Josaphat pour les activités menées par l'asbl Parkour dans la

BEVINDINGEN

Momenteel krijgen leerlingen toegang tot de sportzalen via de school. De vzw gebruikt de ingang aan de Josaphatstraat 241 voor haar acti-





salle n°1. Dans ce cas c'est le concierge de l'école qui gère l'ouverture et la fermeture de la porte ce qui limite les usages possibles aux périodes de travail de ce dernier et rend impossible l'usage des salles durant les congés scolaires ou le dimanche. La salle de sport n°2 n'est accessible que depuis le couloir de l'école ou en traversant la salle n°1.

Les seuls vestiaires disponibles sont ceux situés au rez du 241 rue Josaphat. Le décor d'origine et une partie du mobilier sont encore présents mais l'ensemble est fortement défraîchi et les anciennes douches sont hors d'usage.

DESCRIPTION DU PROJET

Le projet consiste à doter le pôle sportif d'accès directs et sécurisés aux différentes salles de sport et de vestiaires modernes et suffisamment spacieux.

↓ Accès 1 | Toegang 1



Contrat École - Schoolcontract
École 1 - Schaerbeek

viteiten in zaal n° 1. In dit geval is het de conciërge van de school die de deur opent en sluit, wat het mogelijke gebruik tijdens de werkperiodes van laatstgenoemde beperkt en het onmogelijk maakt om de zalen te gebruiken tijdens schoolvakanties of op zondag. De sportzaal n° 2 is enkel toegankelijk vanuit de gang van de school of via zaal n° 1.

De enige beschikbare kleedkamers zijn die op de begane grond van de Josaphatstraat 241. De originele decoraties en een deel van het meubilair zijn nog aanwezig maar het geheel is zwaar versleten en de oude douches zijn buiten gebruik.

PROJECTBESCHRIJVING

Het project bestaat erin het sportcomplex uit te rusten met een directe en veilige toegang tot de verschillende sportzalen en met moderne en voldoende ruime kleedkamers.

↓ Accès 2 | Toegang 2



Pour cela il s'agit de :

- > créer un nouvel accès au pôle sportif qui mène directement à la salle de sport n°2 au départ de l'avenue Louis Bertrand en utilisant l'escalier existant sous la médecine scolaire ;
- > aménager des vestiaires au niveau -1 de l'immeuble de la médecine scolaire . Ces vestiaires pourront communiquer visuellement avec la salle de sport n°2.
- > restaurer les vestiaires existants du côté de la rue Josaphat ;
- > installer un système de gestion et de sécurisation (p.ex badges et caméras) de l'ensemble du pôle sportif. Ce système doit permettre une ouverture séparée des différentes salles.

PUBLICS CIBLES

- > Élèves et parents de l'école
- > Enfants et habitants du quartier
- > Utilisateurs de la salle de sport
- > Concierge de l'école

RÉSULTATS ATTENDUS

- > Permettre une gestion autonome des différentes salles.
- > Créer des vestiaires modernes équipés de douches.
- > Ouvrir visuellement le fond de la salle de sport n°2 pour amener de la lumière naturelle dans l'espace d'entrée/vestiaire.
- > Augmenter l'attractivité de l'école et des activités sportives extra-scolaires.

CONDITIONS DE RÉUSSITE

- > Gestion des accès (ouverture-fermeture des grilles) et usage respectueux des lieux par les opérateurs tiers.
- > Mise en place d'une structure de gestion du pôle sportif ouvert au quartier.
- > Mise en place d'un programme d'activités en partenariat avec les acteurs du quartier.
- > Bonne coordination avec les acteurs régionaux : SIAMU, DPC, et CRMS.
- > Gestion des accès (voir [Fiche 1.3](#)).
- > Prise en compte de la dimension du genre et liens avec la [Fiche 6](#) («Le genre»)
- > Conception d'un projet d'ensemble avec les [Fiches 1.1 et 1.3](#), et associant le bMa.

Hiervoor:

- > moet een nieuwe toegang tot het sportcentrum gecreëerd worden die rechtstreeks leidt naar de sportzaal n° 2 vanaf de Louis Bertrandlaan door gebruik te maken van de bestaande trap onder de ruimte voor medisch toezicht;
- > moeten kleedkamers ingericht worden op niveau -1 van het gebouw voor medisch toezicht van de school. Deze kleedkamers zullen visueel kunnen communiceren met de sportzaal n° 2.
- > moeten de bestaande kleedkamers aan de zijde van de Josaphatstraat gerenoveerd worden;
- > moet een beheer- en beveiligingssysteem (bv. badges en camera's) voor het hele sportcentrum geïnstalleerd worden. Dit systeem moet het apart openen van de verschillende zalen mogelijk maken.

DOELGROEPEN

- > Leerlingen en ouders van de school
- > Kinderen en buurtbewoners
- > Gebruikers van de sportzaal
- > Schoolconciërge

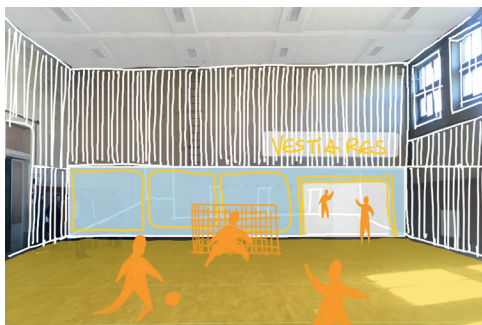
BEOOGDE RESULTATEN

- > Een autonoom beheer van de verschillende zalen mogelijk maken.
- > Moderne kleedkamers voorzien met douches en ruimtes.
- > De achterkant van sportzaal n° 2 visueel openen om natuurlijk licht in de ingang/kleedkamer toe te laten.
- > De aantrekkelijkheid van sportactiviteiten op school en buitenschoolse activiteiten vergroten;

VOORWAARDEN VOOR SUCCES

- > Toegangsbeheer (openen / sluiten van de poorten) en respectvol gebruik van de gebouwen door externe exploitanten.
- > Opzetten van een managementstructuur voor het sportcentrum dat toegankelijk is voor de wijk.
- > Implementatie van een activiteitenprogramma in samenwerking met lokale belanghebbenden.
- > Goede coördinatie met regionale actoren: SIAMU, DPC en CRMS.
- > Toegangsbeheer (zie [fiche 1.3](#)).
- > Rekening houden met de genderdimensie en links met [fiche 6](#) («Gender»)
- > Ontwerp van een totaalproject met de [fiches 1.1 en 1.3](#) in samenwerking met bMa.

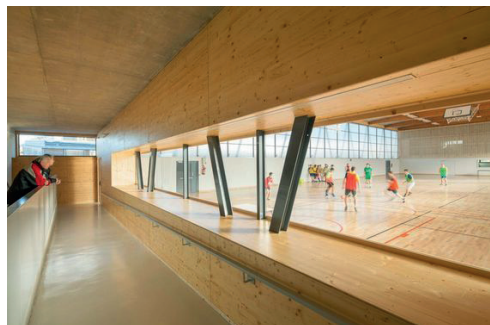
VISIBILITÉ DE L'ACCÈS 2 DEPUIS LA SALLE DE SPORT 2 - ZICHTBAARHEID VAN TOEGANG 2 VANUIT DE SPORTZAAL 2



PROJETS DE RÉFÉRENCE - REFERENTIEPROJECTEN



↑ Giovanni PACE Architecte-abc-studio | Neuve-Maison - France | Neuve-Maison - Frankrijk



↑ Christian Vincent,ABC- studio architectes associés,Lionel Guibert architecte paysagiste| Vagney - France | Frankrijk

Projet 1.4 (réserve)

Une salle d'escalade (n°4) accessible

Een toegankelijke klimhal (nr. 4)

DESCRIPTIF DU SITE	
ADRESSE	35 avenue Louis Bertrand - 1030 Bruxelles
SIT. EXISTANTE	Salle d'escalade, musée de la bière (salle d'exposition buvette et espaces de stockage)
PROPRIÉTAIRES	Commune de Schaerbeek
PARCELLES	316S
AFFECTATION	Zone d'équipement
PORTEUR DE PROJET	Commune de Schaerbeek
PARTENARIATS ENVISAGÉS	DPC, CRMS, SIAMU Ecole 1 Institut Frans Fischer
SUPERFICIE	577m ²
BUDGET	753 385 €

BESCHRIJVING VAN DE SITE	
ADRES	Louis Bertrandlaan 35 - 1030 Brussel
BESTAANDE SITE	Klimhal, biermuseum (tentoonstellingsruimte, snackbar en opslagruimte)
EIGENAARS	Gemeente Schaarbeek
PERCELEN	316S
BESTEMMING	Uitrustingszone
PROJECT-ONTWIKKELAAR	Gemeente Schaarbeek
GEPLANDE PARTNERSCHAPPEN	DPC, CRMS, SIAMU School 1 Instituut Franz Fischer
OPPERVLAKTE	577 m ²
BEGROTING	€ 753 385

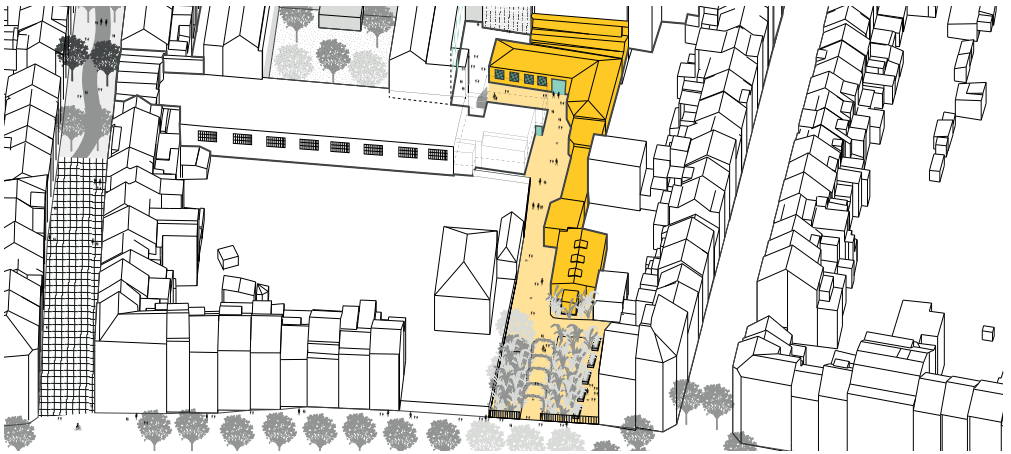
CONSTATS

La salle d'escalade du complexe scolaire n'est aujourd'hui plus utilisée. Elle n'est plus accessible que via la rue de la Ruche et l'institut Frans Fisher qui n'en a pas l'usage. L'accès à cette salle par l'avenue Louis Bertrand ou pour l'école n°1 n'est plus pos-

BEVINDINGEN

De klimhal van het schoolcomplex wordt tegenwoordig niet meer gebruikt. Deze is alleen toegankelijk via de Bijenkorfstraat en het Instituut Frans Fisher, dat er geen gebruik van maakt. Toegang tot deze zaal via de Louis Bertrandlaan





sible depuis l'installation du musée de la Bière en lieu et place des ateliers avec lesquels la salle n°4 communiquait. La porte existe toujours au niveau de la buvette du musée de la Bière.

Ce dernier occupe des espaces importants au sein du complexe scolaire pour une fréquentation très faible (2 ouvertures par semaines). Une des possibilités pourrait être de récupérer ces surfaces pour une autre affectation qui pourrait être en lien avec le complexe scolaire.

DESCRIPTION DU PROJET

Ce projet de réserve consiste à restaurer la salle d'escalade en complétant son équipement avec des installations de type blocs d'escalade.

of voor school nr. 1 is niet langer mogelijk sinds de installatie van het Biermuseum op de locatie van de ateliers waarmee zaal nr. 4 in verbinding stond. De deur bestaat nog steeds bij de snackbar van het Biermuseum.

Deze laatste bezet grote ruimtes binnen het schoolcomplex voor een zeer lage opkomst (opent 2 keer per week). De gemeente is van plan deze oppervlakten te recupereren voor een andere bestemming die aan het scholencomplex kan worden gekoppeld.

PROJECTBESCHRIJVING

Dit reserveproject bestaat uit het herstellen van de klimhal door de uitrusting aan te vullen met instal-

↓ Musée de le bière | Biermuseum



↓ Salle d'escalade 5 | Klimhal 5



Il s'agit également de mettre cette salle de sport en communication avec le reste du pôle sportif en (re)ouvrant son accès par l'avenue Louis Bertrand.

Les salles d'expositions du musée pourraient être reconverties en salles de sport (type Dojo/salle de danse/yoga) et venir compléter l'offre sportive.

L'actuelle buvette du musée pourrait devenir le lieu d'accueil et buvette du pôle sportif dans son ensemble.

PUBLICS CIBLES

- > Élèves de l'école
- > Parents d'élèves
- > Enfants et habitants du quartier
- > Utilisateurs des salles de sport

RÉSULTATS ATTENDUS

- > Renforcer le pôle sportif repris aux fiches 1.1 à 1.3 pour avoir une offre sportive large et de bon niveau.
- > Créer un lieu convivial et connecté au complexe scolaire.
- > Augmenter l'attractivité de l'école et des activités sportives extra-scolaires.

CONDITIONS DE RÉUSSITE

- > Départ du musée de la Bière.
- > Investissement communal ou autre pour financer ce projet.
- > Concertation avec la DPC et CRMS pour la restauration des vestiaires côté Josaphat.

laties zoals klimblokken.

Het gaat er ook om deze sporthal in verbinding te brengen met de rest van het sportcentrum door de toegang ervan te (her)openen via de Louis Bertrandlaan.

De tentoonstellingshallen van het museum zouden kunnen worden omgebouwd tot sporthallen (type dojo/danszaal/yoga) die het sportaanbod compleet maken.

De huidige snackbar van het museum zou de ontvangstruimte en snackbar van het sportcentrum als geheel kunnen worden.

DOELGROEPEN

- > Leerlingen van de school
- > Ouders van leerlingen
- > Kinderen en buurtbewoners
- > Gebruikers van de sportzalen

BEOOGDE RESULTATEN

- > Het sportcomplex versterken dat wordt getoond in de fiches 1.1 tot 1.3 voor een breed sportaanbod van hoog niveau.
- > Een gebruiksvriendelijke plek creëren, verbonden met het schoolcomplex.
- > De aantrekkelijkheid van sportactiviteiten op school en buitenschoolse activiteiten vergroten;

VOORWAARDEN VOOR SUCCES

- > Vertrek vanaf het Biermuseum.
- > Gemeentelijke of andere investering om dit project te financieren.
- > Overleg met DPC en CRMS voor de restauratie van de kleedkamers aan de Josaphat-zijde.

PROJETS DE RÉFÉRENCE - REFERENTIEPROJECTEN



↑ LRARCHITECTES | Natoye - Belgique | België



↑ Stifter + Bachmann Architekten, Pfalzen | Brunico - Italie

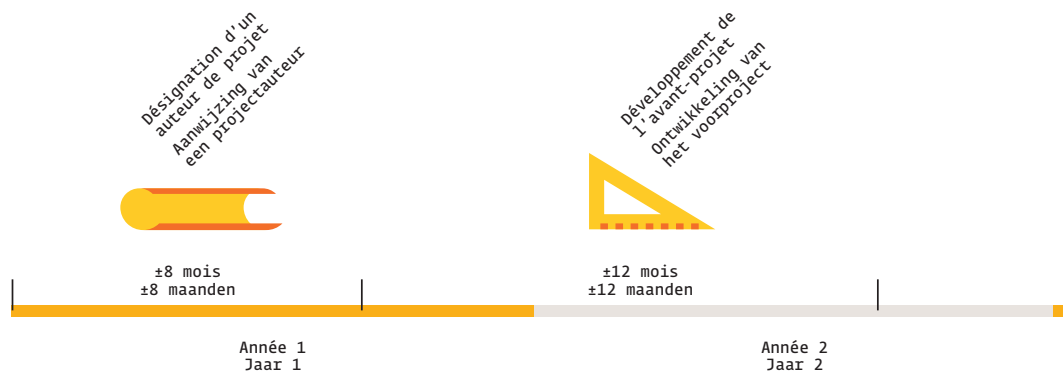


↑ aEa - agence Engasser + associés | Châtenay-Malbry - France | Frankrijk

PLAN FINANCIER

Poste	Surface	Prix/m ² (HT)	Prix
FICHE 1.1			
Rénovation de la salle de sport n°2	345m ²	475 €/m ²	163.875 €
Ventilation et ouverture des fenêtres des salles 1, 2 et 3			
Mise aux normes des équipements sportifs (espaliers, modules...)	950m ²	190 €/m ²	184.300 €
FICHE 1.2			
Sortie de secours Salle de Danse			50.000 €
FICHE 1.3			
Rénovation des vestiaires Josaphat	96m ²	1000 €/m ²	96.000 €
Nouvel accès et nouveaux vestiaires Louis Bertrand	165m ²	1200 €/m ²	181.500 €
Système d'accès et de sécurisation (badges, caméras)			30.000 €
Révision des prix 10%			70.567 €
Honoraires études 15%			102.391 €
TVA 6%			46.575 €
Total			925.208 €
Dont part Contrat Ecole			726.000 €
Dont Co-financement Communal			199.208 €
FICHE 1.4 Réserve			
Nouvelles salles de sports type dojo, nouvel accès à la salle d'escalade Franz Fischer (site musée de la Bière)	165m ²	500 €/m ²	82.500 €
Rénovation/équipement salle d'escalade Franz Fischer	412m ²	1200 €/m ²	494.400 €
Révision des prix 10%			57.690 €
Honoraires études 15%			100.900 €
TVA 6%			38.075 €
Total			753.385 €

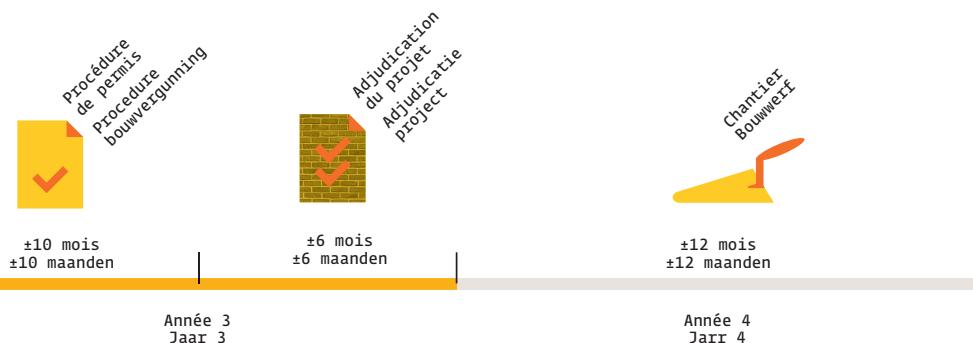
PLANIFICATION DANS LE TEMPS DU PROJET



FINANCIËEL PLAN

Functie	Oppervlakte	Prijs / m ² (excl. btw)	Prijs
FICHE 1.1			
Renovatie van sportzaal nr. 2	345m ²	475 €/m ²	€ 163.875
Ventilatie en openen van ramen in zalen 1, 2 en 3 Sportuitrusting aanpassen aan de normen (klimrek, modules, etc.)	950m ²	190 €/m ²	€ 184.300
FICHE 1.2			
Nooduitgang danszaal			€ 50.000
FICHE 1.3			
Renovatie van de kleedkamers kant Josaphat	96m ²	1000 €/m ²	€ 96.000
Nieuwe toegang en nieuwe kleedkamers kant Louis Bertrand	165m ²	1200 €/m ²	€ 181.500
Toegangs- en beveiligingssysteem (badges, camera's)			€ 30.000
Prijsherziening 10%			€ 70.567
Studiekosten 15%			€ 102.391
6% BTW			€ 46.575
Totaal			€ 925.208
Waarvan Schoolcontract			€ 726.000
Waarvan gemeentelijke cofinanciering			€ 199.208
FICHE 1.4 Reserve			
Nieuwe sportzalen van het type dojo, nieuwe toegang tot de klimzaal kant Franz Fischer (site biermuseum)	165m ²	500 €/m ²	€ 82.500
Renovatie / uitrusting klimzaal Franz Fischer	412m ²	1200 €/m ²	€ 494.400
Prijsherziening 10%			€ 57.690
Studiekosten 15%			€ 100.900
6% BTW			€ 38.075
Totaal			€ 753.385

PLANNING IN DE TIJD VAN HET PROJECT



Fiche 2 (réserve)

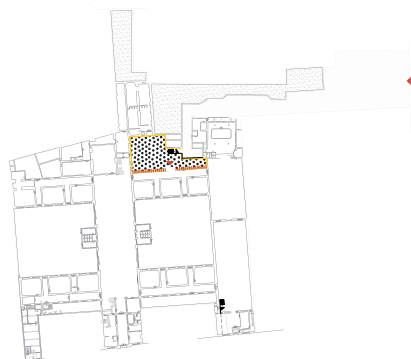
Des maternelles ouvertes sur le quartier de l'avenue Louis Bertrand

DESCRIPTIF DU SITE	
ADRESSE	35 avenue Louis Bertrand - 1030 Bruxelles
SIT. EXISTANTE	Garderie des maternelles, musée de la bière (salle d'accueil)
PROPRIÉTAIRES	Commune de Schaerbeek
PARCELLES	316S
AFFECTATION	Zone d'équipement
PORTEUR DE PROJET	Commune de Schaerbeek
PARTENARIATS ENVISAGÉS	DPC, CRMS, SIAMU FWB
SUPERFICIE	257m ²
BUDGET	303.579 €

CONSTATS

L'École n°1 souffre d'un déficit d'image et d'attractivité. L'entrée actuelle de l'école se fait par la rue Josaphat qui est étroite et peu attractive.

Le site scolaire dispose d'un accès du côté de l'avenue Louis Bertrand mais l'école n'a plus d'accès de ce côté suite à :



RDC - Accès école - Begane grond - Toegang school

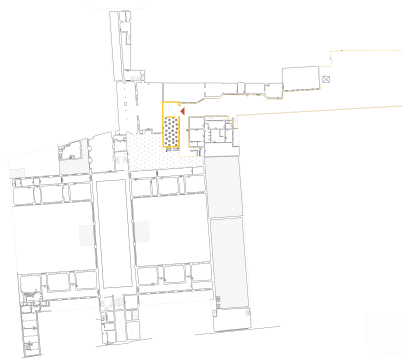
Kleuterklassen die openstaan voor wijk via de Louis Bertrandlaan

BESCHRIJVING VAN DE SITE	
ADRES	Louis Bertrandlaan 35 - 1030 Brussel
BESTAANDE SITE	Kinderopvang van kleuterschool, biomuseum (ontvangstruimte)
EIGENAARS	Gemeente Schaarbeek
PERCELEN	316S
BESTEMMING	Zone Gemeenschapsvoorziening
PROJECT-ONTWIKKELAAR	Gemeente Schaarbeek
GEPLANDE PARTNERSCHAPPEN	DCE, KCML, DBDMH, FWB
OPPERVLAKTE	257 m ²
BEGROTING	€ 303.579

BEVINDINGEN

Ecole nr. 1 kampt met een gebrekkig imago en beperkte aantrekkelijkheid. De huidige ingang van de school gebeurt via de Josaphatstraat, die smal en niet erg aantrekkelijk is.

Er is een toegang tot het schoolterrein vanaf de Louis Bertrandlaan, maar de school kan deze toegang niet meer gebruiken vanwege :



R+1 - Accès garderie -B+1 - Toegang kinderopvang



- > la construction d'une extension construite dans les années 50 qui a couvert l'ancienne cour des maternelles. Celle-ci qui abrite aujourd'hui la garderie dans des conditions très peu qualitatives ;
- > l'installation du musée de la bière dans les anciens ateliers de l'école.

- > de bouw van een uitbreiding uit de jaren 50 die de oude speelplaats van de kleuterschool bedekte. Deze huisvest de kinderopvang in zeer slechte omstandigheden;
- > de oprichting van het biermuseum in de voormalige schoolateliers.

DESCRIPTION DU PROJET

Ce projet de réserve consiste à créer un nouvel accès aux classes de maternelles par l'avenue Louis Bertrand.

L'extension des années 50 est démolie pour retrouver la cour des maternelles et la façade d'origine de l'école.

PROJECTBESCHRIJVING

Het project bestaat uit het creëren van een nieuwe toegang tot de kleuterklassen via de Louis Bertrandlaan.

De uitbreiding uit de jaren 50 wordt afgebroken om de binnenplaats van de kleuterschool en de oorspronkelijke gevel van de school te herstellen.

↓ Accès Avenue Louis Bertrand | Toegang via de Louis Bertrandlaan



↓ Entrée Musée de la bière | Toegang via het biermuseum



La première salle du musée de la bière est reconverte en salle de garderie pour les maternelles. Au départ de cette pièce on peut restaurer la porte d'accès (toujours visible mais murée) qui communique moyennant quelques marches avec la cour.

PUBLICS CIBLES

- > Élèves de l'école
- > Parents du quartier

RÉSULTATS ATTENDUS

- > Augmenter l'attractivité de l'école en particulier des maternelles en ouvrant l'école vers cette partie très qualitative du quartier
- > Restaurer le complexe scolaire, l'identité et la lisibilité de chaque immeuble.
- > Animer et mettre en valeur le jardin donnant sur l'avenue Louis Bertrand.
- > Sécuriser l'entrée des maternelles via ce nouvel accès.

CONDITIONS DE RÉUSSITE

- > Départ du musée de la Bière.
- > Investissement communal ou autre financement à trouver.
- > Obtention d'un subside des monuments et sites pour la restauration des conditions d'origine de l'immeuble (démolition d'une extension tardive).
- > Concertation avec la DPC et CRMS.

De eerste zaal van het biermuseum wordt omgebouwd tot een kinderopvang voor de kleuterscholen. Vanuit deze zaal kan de toegangsdeur (nog steeds zichtbaar maar ommuurd) worden hersteld, die via enkele treden in verbinding staat met de binnenplaats.

DOELGROEPEN

- > Leerlingen van de school
- > Ouders van de buurt

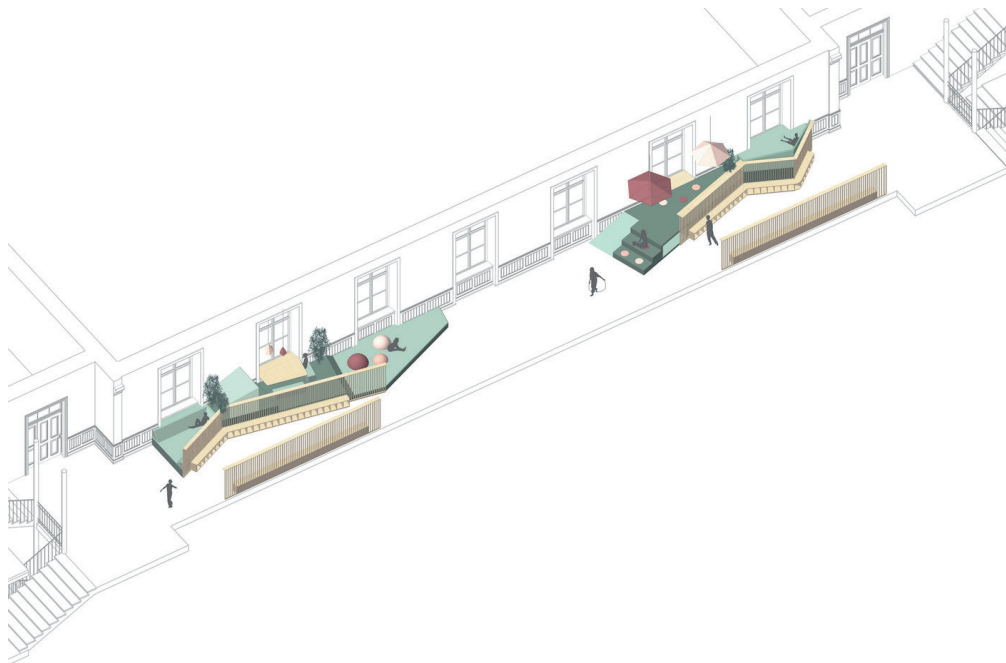
BEOOGDE RESULTATEN

- > De aantrekkelijkheid van de school verhogen, in het bijzonder de kleuterscholen, door de school open te stellen voor dit zeer kwalitatieve deel van de wijk.
- > Het schoolcomplex, de identiteit en leesbaarheid van elk gebouw herstellen.
- > De tuin met uitzicht op de Louis Bertrandlaan levendig maken en verbeteren.
- > De toegang tot kleuterklassen beveiligen via deze nieuwe toegang.

VOORWAARDEN VOOR SUCCES

- > Vertrek vanaf het Biermuseum.
- > Gemeentelijke investering of andere te vinden financiering.
- > Het verkrijgen van subsidie voor monumenten en terreinen voor het herstel van de oorspronkelijke staat van het gebouw (sloop van een latere aanbouw).
- > Overleg met DCE en KCML.

PROJETS DE RÉFÉRENCE - REFERENTIEPROJECTEN



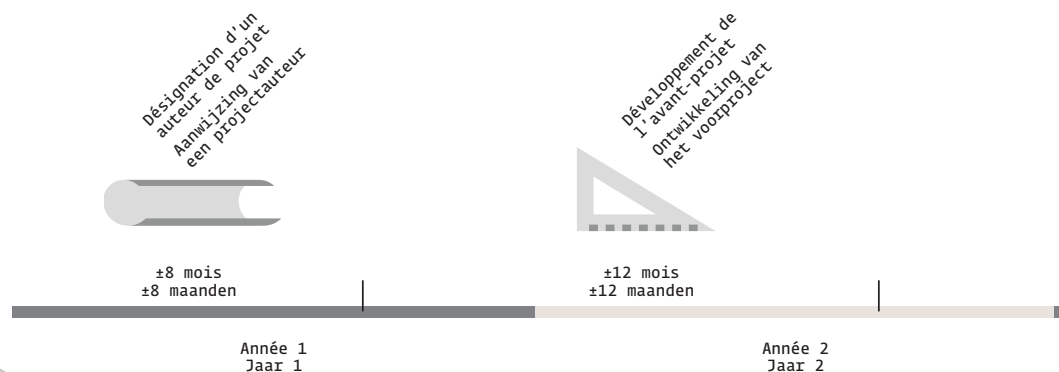
↑ Studio ZMIK | Bâle - Suisse | Bazel - Zwitserland

Contrat École - Schoolcontract
École 1 - Schaerbeek

PLAN FINANCIER

Poste	Surface	Prix/m ² (HT)	Prix
Démolition de l'extension années 50	164m ²	400 €	65.600 €
Aménagement d'un jardin d'accueil des maternelles	164m ²	300 €	49.200 €
Aménagement d'un local garderie/équipement	92m ²	1200 €	111.600 €
Révision des prix 10%			22.640,00 €
Honoraires études 15%			25.185,60 €
TVA 6%			14.942,40 €
Total			303.579,76 €

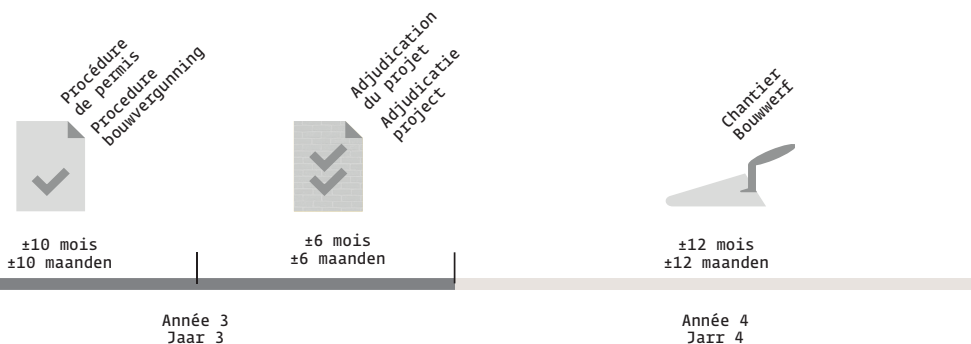
PLANIFICATION DANS LE TEMPS DU PROJET



FINANCIËEL PLAN

Functie	Oppervlakte	Prijs/m (excl. btw)	Prijs
Sloop van de uitbreiding uit de jaren '50	164m ²	€ 400	€ 65.600
Ontwikkeling van een kinderopvang voor de kleuterklassen	164m ²	€ 300	€ 49.200
Ontwikkeling van een kinderopvang / technische ruimte	92m ²	€ 1.200	€ 111.600
Prijsherziening 10%			€ 22.640,00
Studiekosten 12%			€ 25.185,60
6% BTW			€ 14.942,40
Totaal			€ 303.579,76

PLANNING IN DE TIJD VAN HET PROJECT



Fiche 3

Une salle de conférence ouverte

Een open vergaderzaal

DESCRIPTIF DU SITE	
ADRESSE	229/241 rue Josaphat - 1030 Bruxelles
SIT. EXISTANTE	Salle de conférence de l'école
PROPRIÉTAIRES	Commune de Schaerbeek
PARCELLES	316S
AFFECTATION	Zone d'équipement
PORTEUR DE PROJET	Commune de Schaerbeek
PARTENARIATS ENVISAGÉS	DPC, CRMS Ecole 1 Acteurs de quartier
SUPERFICIE	113m ²
BUDGET	88.604 € (Co-financement commune-CE)

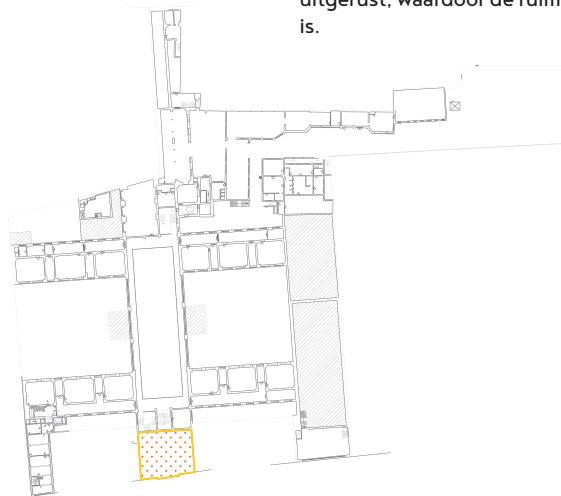
BESCHRIJVING VAN DE SITE	
ADRES	Josaphatstraat 229/241 - 1030 Brussel
BESTAANDE SITE	Vergaderruimte van de school
EIGENAARS	Gemeente Schaarbeek
PERCELEN	316S
BESTEMMING	Zone Gemeenschapsvoorziening
PROJECT-ONTWIKKELAAR	Gemeente Schaarbeek
GEPLANDE PARTNERSCHAPPEN	DCE, KMCL, Ecole 1 Actoren van de wijk
OPPERVLAKTE	113 m ²
BEGROTING	€ 88.604 (gezamenlijke cofinanciering gemeente-EG)

CONSTATS

La salle de conférence de l'école était à l'origine une «bibliothèque populaire avec salle de lecture». Cette très belle pièce est située au premier étage au-dessus de l'entrée de la rue Josaphat. Elle est aujourd'hui un peu défraîchie et l'acoustique y est très mauvaise et elle est peu équipée ce qui rend son usage difficile.

BEVINDINGEN

De vergaderruimte van de school was oorspronkelijk een 'openbare bibliotheek met leeszaal'. Deze prachtige kamer bevindt zich op de eerste verdieping boven de ingang aan de Josaphatstraat. Tegenwoordig is het een beetje verouderd en de akoestiek is erg slecht. Bovendien is deze slecht uitgerust, waardoor de ruimte moeilijk te gebruiken is.





DESCRIPTION DU PROJET

Le projet consiste à rénover la salle en vue de l'équiper au niveau technique (sonorisation, visio-conférence, écran rétractable) pour la rendre conforme à un usage de salle de conférence et de réunion tant pour l'école que pour le quartier et ses nombreux acteurs associatifs.

PUBLICS CIBLES

- > Élèves et enseignants de l'école.
- > Acteurs associatifs et habitants du quartier.

PROJECTBESCHRIJVING

Het project bestaat uit het renoveren en technisch uitrusten van de kamer (geluidssysteem, videoconferentie, uitschuifbaar scherm) om deze geschikt te maken voor gebruik als conferentie- en vergaderruimte voor zowel de school als de voor de wijk en zijn vele verenigingen en actoren.

DOELGROEPEN

- > Leerlingen en leerkrachten van de school.
- > Verenigingen en bewoners van de wijk.

↓ Salle de conférence | Vergaderruimte



↓ Plafond de la salle de conférence | Plafond van de vergaderruimte



RÉSULTATS ATTENDUS

- > Permettre un usage partagé de la salle avec le quartier.
- > Augmenter l'attractivité de l'école et des activités culturelles extra-scolaires.
- > Développer un programme d'activités attractif.

CONDITIONS DE RÉUSSITE

- > Amélioration de l'acoustique (étude acoustique menée en parallèle) et de l'équipement.
- > Gestion de l'accès (ouverture-fermeture des grilles) et usage respectueux des lieux par les opérateurs tiers.
- > Interventions techniques à réaliser dans le respect des qualités patrimoniales du lieu.

BEOOGDE RESULTATEN

- > Gedeeld gebruik van de ruimte mogelijk maken met de buurt.
- > De aantrekkelijkheid van de school en culturele buitenschoolse activiteiten vergroten;
- > Een aantrekkelijk activiteitenprogramma ontwikkelen.

VOORWAARDEN VOOR SUCCES

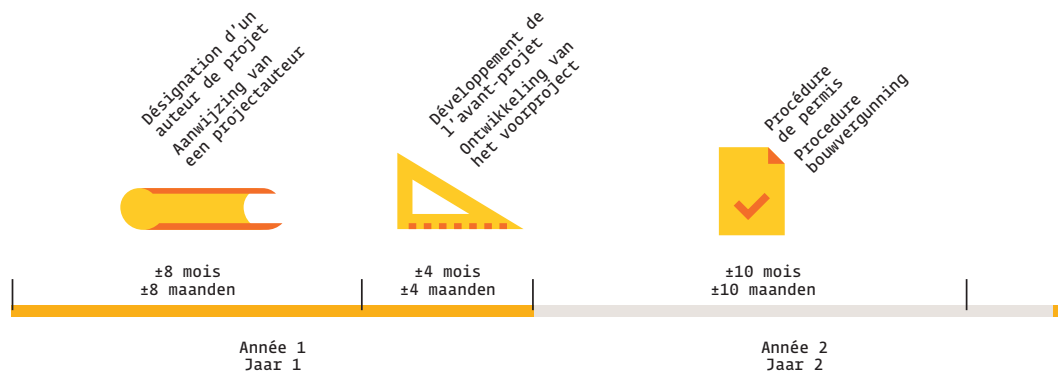
- > Verbetering van de akoestiek (parallel uitgevoerd akoestisch onderzoek) en apparatuur.
- > Toegangsbeheer (openen/sluiten van de poorten) en respectvol gebruik van de gebouwen door externe exploitanten.
- > Technische ingrepen die moeten worden uitgevoerd met respect voor de erfgoedkwaliteiten van de locatie.



PLAN FINANCIER

Poste	Surface	Prix/m ² (HT)	Prix
Embellissement de la salle de conférence	113m ²	200 €	22.600 €
Equipement technique (écran, sonorisation, visio-conférence)			50.000 €
Révision des prix 10%			7.260 €
Honoraires études 15%			3.162 €
TVA 6%			4.791 €
Total			88.604 €
Dont part Contrat Ecole			30.000 €
Dont co-financement Commune			58.604 €

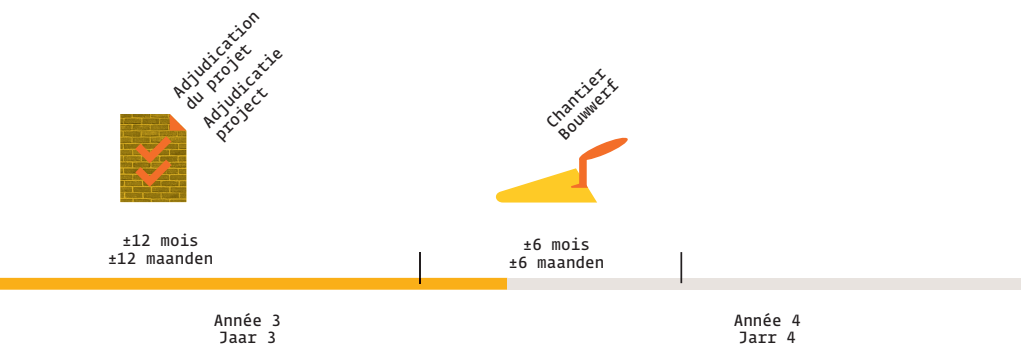
PLANIFICATION DANS LE TEMPS DU PROJET



FINANCIËEL PLAN

Functie	Oppervlakte	Prijs/m ² (excl. btw)	Prijs
Verfraaiing van de vergaderruimte	113m ²	€ 200	€ 22.600
Technische uitrusting (scherm, geluidssysteem, videoconferentie)			€ 50.000
Prijsherziening 10%			€ 7.260
Studiekosten 15%			€ 3.162
6% btw			€ 4.791
Totaal			€ 88.604
Waarvan gedeelte Schoolcontract			€ 30.000
Waarvan medefinanciering gemeente			€ 58.604

PLANNING IN DE TIJD VAN HET PROJECT



Fiche 4

La rue Josaphat apaisée

De Josaphatstraat ontlasten

DESCRIPTIF DU SITE	
ADRESSE	Rue Josaphat - 1030 Bruxelles
SIT. EXISTANTE	Espace public.
PROPRIÉTAIRES	Commune de Schaerbeek
PARCELLES	s.o.
AFFECTATION	s.o.
PORTEUR DE PROJET	Commune de Schaerbeek
PARTENARIATS ENVISAGÉS	DPC, CRMS bMa Asbl 1030/0
SUPERFICIE	1082m ²
BUDGET	277.227 € (co-financement commune-CE)

BESCHRIJVING VAN DE SITE	
ADRES	Josaphatstraat 229 - 1030 Brussel
BESTAANDE SITE	Openbare ruimte.
EIGENAARS	Gemeente Schaarbeek
PERCELEN	n.v.t.
BESTEMMING	n.v.t.
PROJECT-ONTWIKKELAAR	Gemeente Schaarbeek
GEPLANDE PARTNERSCHAPPEN	DCE, KMCL bMa VZW 1030/0
OPPERVLAKTE	1.082 m ²
BEGROTING	€ 277.227 (gezamenlijke cofinanciering gemeente-EG)

CONSTATS

La rue Josaphat est une chaussée historique assez étroite. Elle est aménagée avec des trottoirs étroits, du stationnement bilatéral et une voirie asphaltée. Un trafic de transit important emprunte la rue et la vitesse pratiquée provoque des situations d'inconfort et d'insécurité. Le stationnement devant les 3 façades de l'école rend la présence de celles-ci difficilement perceptibles.

BEVINDINGEN

De Josaphatstraat is een vrij smalle historische weg. De straat is uitgerust met smalle voetpaden, parkeerplaatsen aan beide kanten van de weg en een asfaltweg. Er is veel doorgaand verkeer op deze straat en de toegepaste snelheid veroorzaakt ongemakkelijke en onveilige situaties. De parkeerplaatsen voor de 3 gevels van de school maakt hun aanwezigheid moeilijk waarneembaar.





DESCRIPTION DU PROJET

Le projet consiste à transformer profondément la rue Josaphat à hauteur des 3 façades de l'école. L'objectif est de libérer l'espace devant l'école pour permettre de créer un espace public apaisé destiné à l'accueil des enfants et au jeu.

Le réaménagement se fait de plain pied pour permettre d'envisager soit une rue scolaire avec ouverture et fermeture aux heures d'école et le passage en espace partagé le reste du temps soit une piétonnisation partielle de la rue (sur le modèle rue de la Braie). L'aménagement devra se baser sur une étude de mobilité et un processus participatif à mener avec les riverains.

PROJECTBESCHRIJVING

Het project bestaat uit een grondige transformatie van de Josaphatstraat tot aan de 3 gevels van de school. Het doel is om de ruimte voor de school vrij te maken om een rustige openbare ruimte te creëren die bedoeld is voor de opvang van kinderen en om te spelen.

De heraanleg gebeurt op gelijk niveau om ofwel een schoolstraat met opening en sluiting tijdens de schooluren en de overgang naar een gedeelde ruimte de rest van de tijd mogelijk te maken, ofwel een gedeeltelijke voetgangerszone van de straat te voorzien (volgens het model van de Moutstraat). De ontwikkeling moet gebaseerd zijn op een mobiliteitsstudie en een participatief proces dat samen met de lokale bewoners moet worden uitgevoerd.

↘ Entrée de l'école Rue Josaphat - Schoolingang Josaphatstraat



PUBLICS CIBLES

- > Élèves de l'école
- > Habitants du quartier
- > Utilisateurs de la salle de sport

RÉSULTATS ATTENDUS

- > Une rue apaisée
- > Un abord d'école plus sécurisé
- > Un espace convivial permettant la rencontre et le jeu à l'entrée/sortie de l'école
- > Une mise en valeur du patrimoine des façades de l'école.
- > La perception d'ensemble des 3 façades de l'école.

CONDITIONS DE RÉUSSITE

- > Prise en compte du Contrat Local de mobilité.
- > Déplacement de la zone d'arrêt des bus scolaires avenue Louis Bertrand.
- > Processus participatif incluant l'école et les riverains.



↑ The Methleys | the first UK pilot Home Zone schemes

DOELGROEPEN

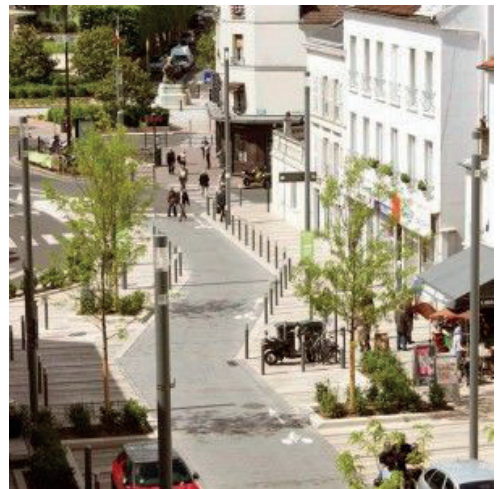
- > Leerlingen van de school
- > Buurtbewoners
- > Gebruikers van de sportzaal

BEOOGDE RESULTATEN

- > Een rustige straat
- > Een veiligere benadering van school
- > Een gebruiksvriendelijke ruimte om elkaar te ontmoeten en te spelen bij het binnenkomen / verlaten van school
- > Verbetering van het erfgoed v.d. schoolgevels.
- > Zicht op het geheel van de 3 gevels van de school.

VOORWAARDEN VOOR SUCCES

- > In achtnameing van Lokaal Mobiliteitscontract.
- > Verplaatsing van de bushaltezone van de school aan de Louis Bertrandlaan.
- > Participatief proces met de school en omwonenden.



↑ Bayblone | France | Frankrijk



↑ Vue sur les entrées de l'école rue Josaphat - Avant | Zicht op de ingangen van de school aan de Josaphatstraat - Voorheen



↑ Vue sur les entrées de l'école rue Josaphat - Après | Zicht op de ingangen van de school aan de Josaphatstraat - Achteraf

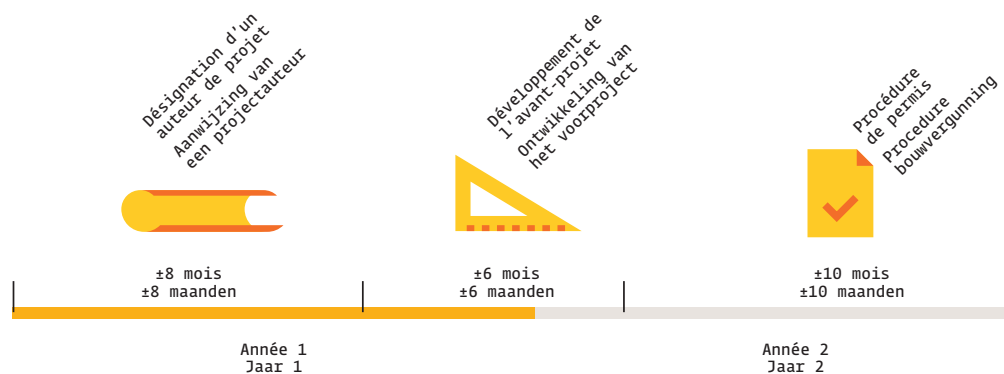


↑ Rue de la Braie | Bruxelles - Belgique Moutstraat | Brussel - België

PLAN FINANCIER

Poste	Surface	Prix/m ² (HT)	Prix
Réaménagement de la rue Josphat devant les façades de l'école	1082m ²	175 €	189.350 €
Révision des prix 10%			18.935 €
Honoraires études 10%			25.202 €
TVA 21%			43.739 €
Total			277.227 €
Dont part Contrat École			200.000 €
Dont co-financement Commune			77.227 €

PLANIFICATION DANS LE TEMPS DU PROJET





↑ Suède 36 | Saint-Gilles - Belgique | Sint-Gillis - België

↑ Piétonnisation temporaire | Tijdelijke voetgangersbegeleiding | Bruxelles - Belgique | Brussels - België

FINANCIËEL PLAN

Functie	Oppervlakte	Prijs / m ² (excl. btw)	Prijs
Heraanleg van de Josphatstraat voor de schoolgevels	1082m ²	€ 175	€ 189.350
Prijsherziening 10%			€ 18.935
Studiekosten 10%			€ 25.202
BTW 21%			€ 43.739
Totaal			€ 277.227
Waarvan gedeelte Schoolcontract			€ 200.000
Waarvan medefinanciering gemeente			€ 77.227

PLANNING IN DE TIJD VAN HET PROJECT



Adjudication
du projet
Adjudicatie
project

±6 mois
±6 maanden



Chantier
Bouwwerk

±12 mois
±12 maanden

Année 3
Jaar 3

Année 4
Jarr 4

Fiche 5

Coordinateur École-Quartier

School-wijkcoördinator

DESCRIPTIF	
PORTEUR DE PROJET	Commune de Schaerbeek (Via Renovas)
PARTENARIATS ENVISAGÉS	DPC, CRMS, SIAMU asbl Parkour Ecole 1 Acteurs du quartier La Maison des femmes
BUDGET	125.000 €

CONSTATS

Le quartier dispose d'un tissu associatif riche et diversifié et de ressources en terme d'équipements et d'espaces publics. L'école dispose de son côté de ressources précieuses dans un contexte particulièrement dense : 5 salles de sport, des cours un préau remarquable et une salle de conférence.

Des partenariats existent déjà avec certains acteurs (asbl Parkour, cours d'alphabétisation...) mais restent limités. En effet, le personnel de l'école est très ouvert mais n'a pas les moyens humains nécessaires à la mise en place et l'activation de ces partenariats.

DESCRIPTION DU PROJET

Le Contrat École permet l'engagement d'un coordinateur qui est un intermédiaire entre l'école et les associations, acteurs et ressources du quartier.

Le coordinateur est engagé par la Commune. Ses missions sont les suivantes :

- > Le coordinateur a pour mission de coordonner les actions mises en œuvre dans le cadre du Contrat École et il assure le bon déroulement de celles-ci.
- > Le coordinateur encourage des organisations et des associations du quartier à organiser des activités dans l'école. Et ce, aussi bien pendant qu'après les heures scolaires.

BESCHRIJVING	
PROJECT-ONTWIKKELAAR	Gemeente Schaerbeek (Via Renovas)
GEPLANDE PARTNERSCHAPPEN	DCE, KMCL, DBDMH vzw Parkour Ecole 1 Actoren van de wijk Het Huis van de Vrouw
BEGROTING	€ 125.000

BEVINDINGEN

De wijk heeft een rijk en gediversifieerd verenigingsweefsel en middelen op het gebied van voorzieningen en publieke ruimte. De school van haar kant beschikt over kostbare middelen in een bijzonder dichte context: 5 sportzalen, schoolpleinen, een opmerkelijke binnenplaats en een vergaderruimte.

Er bestaan al partnerschappen met bepaalde actoren (vzw Parkour, alfabetiseringscursussen, enz.), maar deze blijven beperkt. Het schoolpersoneel is in feite heel open en vragende partij, maar beschikt niet over de nodige middelen wat betreft personeel om deze partnerschappen te ontwikkelen en te activeren.

PROJECTBESCHRIJVING

Het Schoolcontract maakt het inzetten van een coördinator mogelijk die fungeert als een tussenpersoon tussen de school en de verenigingen, belanghebbenden en middelen van de wijk.

De coördinator wordt aangeworven door de Gemeente. De missies van de coördinator zijn de volgende:

- > De opdracht van de coördinator is het coördineren van de acties die in het kader van het Schoolcontract worden uitgevoerd en hij/zij zorgt voor het vlotte verloop ervan.
- > De coördinator moedigt buurtorganisaties en verenigingen aan om activiteiten in de school te organiseren. En dit zowel tijdens als na schooltijd.

- > Les activités extrascolaires ne s'adressent pas uniquement aux élèves de l'école, mais sont également ouvertes aux autres habitants du quartier.
- > Le coordinateur crée des liens entre le corps enseignant et les associations du quartier, et mise sur la l'organisation d'activités au sein du quartier pendant les horaires de cours.

PUBLICS CIBLES

- > P.O.
- > Enseignants
- > Acteurs du quartier
- > Élèves de l'école
- > Services communaux

RÉSULTATS ATTENDUS

- > Créer de liens pérennes entre l'école et le quartier.
- > Élargir l'offre d'activités extrascolaires.
- > Programmer et activer les différents espaces ouverts en dehors des heures scolaires grâce au Contrat École et en particulier le pôle sportif et la salle de conférence.

CONDITIONS DE RÉUSSITE

- > Le coordinateur doit être une personne dynamique et capable de développer un large réseau dans le quartier. Il s'agira de préférence d'une personne qui était déjà active dans le quartier. Il doit être motivé, encourager les enseignants à découvrir le quartier et à construire des collaborations, et les accompagner dans ces tâches. Il doit avoir un talent d'organisateur pour attirer un large éventail d'activités dans l'école aussi bien pendant qu'après les heures scolaires.
- > L'école doit mettre un local à sa disposition et être ouverte à cette collaboration.
- > Faire le lien avec le projet « Le patrimoine rénové et activé » (Fiche 9).

- > Buitenschoolse activiteiten zijn niet alleen gericht op scholieren, maar staan ook open voor andere buurtbewoners.
- > De coördinator legt verbindingen tussen het onderwijzend personeel en de buurtverenigingen, en richt zich op de organisatie van activiteiten in de buurt tijdens de lesuren.

DOELGROEPEN

- > P.O.
- > Leerkrachten
- > Actoren van de wijk
- > Leerlingen van de school
- > Gemeentelijke diensten

BEOOGDE RESULTATEN

- > Blijvende banden scheppen tussen de school en de buurt.
- > Het aanbod van buitenschoolse activiteiten uitbreiden.
- > De verschillende ruimtes programmeren en activeren die buiten de schooluren open zijn dankzij het Schoolcontract en in het bijzonder het sportcomplex en de vergaderruimte.

VOORWAARDEN VOOR SUCCES

- > De coördinator moet een dynamisch persoon zijn die in staat is om een groot netwerk in de buurt uit te bouwen. Het zal bij voorkeur een persoon zijn die al actief was in de buurt. Hij/zij moet gemotiveerd zijn, leerkrachten aanmoedigen om de buurt te ontdekken en samenwerkingen op te bouwen, en hen daarbij ondersteunen. Hij/zij moet organisatorisch talent hebben om zowel tijdens als na schooltijd een breed scala aan activiteiten naar de school te lokken.
- > De school moet hem/haar een ruimte ter beschikking stellen en openstaan voor deze samenwerking.
- > Maak de link met het project « Het actieve en gerenoveerde erfgoed » (Fiche 9).

PLAN FINANCIER

Poste	Durée	Prix
Coordinateur École Quartier	4 ans	125.000 €
Total		125.000 €

FINANCIEEL PLAN

Functie	Duur	Prijs
School-Wijk Coördinator	4 jaar	€ 125.000
Totaal		€ 125.000

Fiche 6

Interface parents-école-quartier

Raakvlak ouders-school-wijk

DESCRIPTIF	
PORTEUR DE PROJET	Commune de Schaerbeek (Via Renovas)
PARTENARIATS ENVISAGÉS	Acteurs du quartier La Maison des femmes
BUDGET	70.000 €

BESCHRIJVING	
PROJECT-ONTWIKKELAAR	Gemeente Schaarbeek (Via Renovas)
GEPLANDE PARTNERSCHAPPEN	Actoren van de wijk Huis van de Vrouw
BEGROTING	€ 70.000

CONSTATS

Les élèves de l'école sont largement issus du quartier et proviennent de milieux socioculturels et d'origines très diversifiés.

Suite à des rumeurs non fondées liées à des faits de mœurs dans l'école, un climat de méfiance persiste de la part des parents. L'école souffre de manque d'attractivité et le corps enseignant reste fort affecté par cet événement.

Il n'existe pas d'association de parents et peu d'espaces structurés ou d'occasions informelles pour établir un dialogue entre parents et enseignants/direction de l'école.

Ce faible engagement limite l'efficacité du projet pédagogique et crée parfois des incompréhensions mutuelles. Par ailleurs, cela limite également la possibilité pour l'école de profiter de la connaissance des ressources du quartier qu'ont les parents des élèves.

DESCRIPTION DU PROJET

Le projet vise à créer des espaces de rencontres entre parents, habitants du quartier et le personnel de l'école. notamment par la mise en place d'initiatives culturelles, d'activités festives et récréatives.

Via ces projets, l'implication des parents sera renforcée au sein de l'école et du quartier.

Ces activités pourront se dérouler dans l'école afin d'y faire venir les parents et que ceux-ci rentrent en contact et puissent s'approprier l'école.

Dans l'autre sens, les activités devront également se dérouler dans le quartier afin que les

BEVINDINGEN

De leerlingen van de school zijn grotendeels afkomstig uit de buurt en hebben een zeer diverse sociaal-economische achtergrond en afkomst.

Na ongegronde geruchten die verband houden met de zeden op school, blijft er bij de ouders een klimaat van wantrouwen bestaan. De school kampt met een gebrek aan aantrekkelijkheid en het onderwijzend personeel blijft sterk beïnvloed door deze gebeurtenis.

Er is geen oudervereniging en er zijn weinig gestructureerde ruimtes of informele mogelijkheden om een dialoog tot stand te brengen tussen ouders en leerkrachten / schoolbestuur.

Deze zwakke inzet beperkt de effectiviteit van het onderwijsproject en leidt soms tot wederzijdse misverstanden. Bovendien beperkt dit de mogelijkheid voor de school om te genieten van de kennis van de middelen van de wijk via de ouders van de leerlingen.

PROJECTBESCHRIJVING

Het project beoogt ontmoetingsplekken te creëren tussen ouders, buurtbewoners en schoolpersoneel, met name door het opzetten van culturele initiatieven, feestelijke en recreatieve activiteiten.

Door deze projecten wordt de betrokkenheid van ouders binnen de school en de buurt versterkt.

Deze activiteiten kunnen in de school plaatsvinden om ouders binnen de muren uit te nodigen, zodat zij in contact komen en de school kunnen claimen.

Omgekeerd zouden er ook activiteiten in de buurt

enseignants et les élèves apprennent à mieux le connaître et en découvrent les ressources.

En pratique le programme d'actions et d'activités est mis en place par le coordinateur École-Quartier et peut passer par des appels à projet dès la rentrée scolaire 2021 et/ou partenariat avec l'équipe pédagogique et des acteurs du quartier.

PUBLICS CIBLES

- > Parents d'élèves
- > P.O.
- > Enseignants
- > Acteurs du quartier
- > Élèves de l'école
- > Services communaux

RÉSULTATS ATTENDUS

- > Recréer un lien de confiance entre l'école et les parents.
- > Permettre aux parents de mieux connaître l'école et ses enseignants.
- > Permettre aux enseignants et élèves de mieux connaître le quartier, ses habitants et ses ressources.
- > Mettre en valeur les activités extra-scolaires disponibles au sein de l'école.
- > Renforcer l'engagement des parents dans la vie de l'école.
- > Augmenter l'interface et les échanges entre l'école et les habitants et ressources du quartier.

CONDITIONS DE RÉUSSITE

- > Mise en place d'un projet participatif et d'activités offrant un réel attrait pour les parents, élèves et enseignants.
- > Capacité du projet à s'adapter et à mettre en valeur la diversité socio-culturelle.
- > Écoute empathie et ouverture réciproque.

moeten plaatsvinden, zodat leerkrachten en leerlingen de buurt elkaar beter leren kennen en de middelen ervan ontdekken.

In de praktijk wordt het actie- en activiteitenprogramma opgesteld door de School-Wijkcoördinator en kan het bestaan uit projectoproepen vanaf het begin van het schooljaar 2021 en/of in samenwerking met het onderwijsteam en actoren in de wijk..

DOELGROEPEN

- > Ouders van leerlingen
- > O.M.
- > Leerkrachten
- > Actoren van de wijk
- > Leerlingen van de school
- > Gemeentelijke diensten

BEOOGDE RESULTATEN

- > Een vertrouwensband tussen de school en de ouders scheppen.
- > Een mogelijkheid creëren zodat ouders de school en haar leerkrachten beter leren kennen.
- > Een mogelijkheid creëren zodat leerkrachten en leerlingen de wijk, haar bewoners en haar middelen beter leren kennen.
- > De buitenschoolse activiteiten die binnen de school beschikbaar zijn in de verf zetten.
- > De betrokkenheid van ouders bij het leven op school en in de wijk versterken.
- > Het raakvlak en uitwisselingen vergroten tussen de school, de bewoners en middelen van de wijk.

VOORWAARDEN VOOR SUCCES

- > Een participatief project en activiteiten ontwikkelen die echt aantrekkelijk zijn voor ouders, leerlingen en leerkrachten.
- > Vermogen van het project om zich aan te passen aan de sociaal-culturele diversiteit en de sterke punten ervan in de verf te zetten.
- > Empathisch luisteren en wederzijdse openheid.

PROJETS DE RÉFÉRENCE - REFERENTIEPROJECTEN



↑ Marché de Noël - Ecole du Parvis | Saint-Gilles - Belgique | Sint-Gillis - België



↑ Pôze Midi | Activités avec les habitants du le quartier rue Émile Féron | Activiteiten met de inwoners van de wijk rue Émile Féron | Saint-Gilles - Belgique | Sint-Gillis - België

PLAN FINANCIER

Poste	Durée	Prix
Personnel et frais de fonctionnement du projet	4 ans	70.000 €
Total		70.000 €



↑ CreACTIONS - Soutien à la parentalité | Ondersteuning van ouders Schaerbeek | Schaerbeek - Belgique | Schaarbeek - België

FINANCIËEL PLAN

Functie	Duur	Prijs
Personeel en operationele kosten van het project	4 jaar	€ 70.000
Totaal		€ 70.000

Fiche 7

Le genre

DESCRIPTIF	
PORTEUR DE PROJET	La Maison des Femmes (Commune de Schaerbeek)
PARTENARIATS ENVISAGÉS	Acteurs et associations actifs sur la question du genre
BUDGET	60.000 €

CONSTATS

Le diagnostic a fait ressortir une problématique d'inconfort et d'insécurité dans l'espace public autour de l'école liée au genre. Celle-ci est vécue tant par les élèves que les enseignantes. Cette question apparaît également dans l'accès aux activités extra-scolaires, activités sportives mais également à la mobilité.

La présence de la Maison des Femmes à côté de l'école est un atout important. Cet opérateur communal structure un grand nombre de partenariats avec des associations actives sur la question du genre.

DESCRIPTION DU PROJET

Le projet vise à soutenir des initiatives et partenariats pour mettre en place un travail sur la question du genre notamment :

- > dans l'espace public, en particulier les questions des terrasses de cafés occupées par des hommes et du harcèlement;
- > dans la pratique sportive, en lien avec la création du pôle sportif;
- > à l'école
- > dans le cadre familial

Publics cibles

- > Élèves
- > Habitants du quartier

RÉSULTATS ATTENDUS

- > Apaiser et sécuriser l'espace public pour les femmes.

Gender

BESCHRIJVING	
PROJECT-ONTWIKKELAAR	Het Huis van de Vrouw (gemeente Schaerbeek)
GEPLANDE PARTNERSCHAPPEN	Actoren en verenigingen die actief zijn over het gender onderwerp
BEGROTING	€ 60.000

BEVINDINGEN

De diagnose bracht een probleem in het licht over het ongemak en onzekerheid in de publiek ruimte rond de school dat gelinkt is aan gender. Dit wordt ervaren door zowel de leerlingen als de leerkrachten. Deze vraag komt ook naar voren bij de toegang tot buitenschoolse activiteiten, sportactiviteiten maar ook tot mobiliteit.

De aanwezigheid van het Huis van de Vrouw naast de school is een belangrijke troef. Deze gemeentelijke operator vormt een groot aantal samenwerkingsverbanden met verenigingen die actief zijn rond genderproblematiek.

PROJECTBESCHRIJVING

Het project heeft tot doel initiatieven en partnerschappen te ondersteunen om te werken rond gender onderwerp, in het bijzonder:

- > in de publieke ruimte, nl. de kwestie van caféterrassen die bezet zijn door mannen en pesterijen;
- > in de sportbeoefening, in verband met de oprichting van het sportcentrum;
- > op school
- > binnen het gezin

Doelgroepen

- > Leerlingen
- > Buurtbewoners

BEOOGDE RESULTATEN

- > De publieke voor vrouwen tot rust brengen en beveiligen.

- > Augmenter la pratique sportive et les activités culturelles accessibles aux jeunes filles et aux femmes du quartier.
- > Contribuer au bien-être des filles et des femmes en élargissant l'offre d'activités et en proposant des ateliers sur la question du genre
- > Augmenter le dialogue au sein de l'école et du quartier
- > Meer sportbeoefening en culturele activiteiten die toegankelijk zijn voor jonge meisjes en vrouwen in de buurt.
- > Bijdragen aan het welzijn van meisjes en vrouwen door het aanbod aan activiteiten uit te breiden en workshops over gender aan te bieden
- > De dialoog binnen de school en de buurt versterken

CONDITIONS DE RÉUSSITE

- > Prise en compte des besoins des filles et femmes du quartier
- > Mise en place d'un partenariat au départ de la Maison des Femmes avec l'école 1 et les autres acteurs du quartier.

VOORWAARDEN VOOR SUCCES

- > Rekening houden met de behoeften van meisjes en vrouwen in de buurt
- > Oprichting van een partnerschap aan het begin van het Huis van de Vrouw met school 1 en andere buurtactoren.



↑ Dessin d'un élève de 5e - Tekening van een leerling uit het 5de

PROJETS DE RÉFÉRENCE - REFERENTIEPROJECTEN



↑ Maison des Femmes | Het Huis van de Vrouw | Schaerbeek - Belgique | Schaaerbeek - België

PLAN FINANCIER

Poste	Durée	Prix
Personnel et frais de fonctionnement du projet	4 ans	60.000 €
Total		60.000 €



↑ Maison des Femmes | Het Huis van de Vrouw | Schaerbeek - Belgique | Schaaerbeek - België

FINANCIËEL PLAN

Functie	Duur	Prijs
Personeel en operationele kosten van het project	4 jaar	€ 60.000
Totaal		€ 60.000

Fiche 8

Des potagers Louis Bertrand

De Louis Bertrand moestuinen

DESCRIPTIF	
PORTEUR DE PROJET	Commune de Schaerbeek (via Renovas)
PARTENARIATS ENVISAGÉS	Bruxelles Environnement Début des Haricots
BUDGET	40.000 €

BESCHRIJVING	
PROJECT-ONTWIKKELAAR	Gemeente Schaarbeek (via Renovas)
GEPLANDE PARTNERSCHAPPEN	Brussel Milieu Début des Haricots
BEGROTING	€ 40.000

CONSTATS

L'entrée du complexe scolaire située Avenue Louis Bertrand offre un jardin intérieur potentiellement assez qualitatif avec quelques bacs potagers.

Celui-ci n'est plus en lien avec l'école depuis la mise en place du musée de la Bière qui utilise l'espace minéralisé comme parking à ciel ouvert.

L'école développe un projet pédagogique autour de l'alimentation et de la culture maraîchère mais ne dispose que de peu d'espaces dans une cour intérieure.

DESCRIPTION DU PROJET

Le projet vise à requalifier le jardin intérieur de l'école et d'y développer un projet de potager et de jardin pédagogique en lien avec l'école et le quartier au départ des initiatives pré-existantes.

PUBLICS CIBLES

- > Élèves de l'école
- > Habitants du quartier

RÉSULTATS ATTENDUS

- > Améliorer le cadre de vie, animer et végétaliser l'entrée du complexe scolaire (fiche 2) et du pôle sportif (fiche 1.3)
- > Supprimer le stationnement à ciel ouvert en intérieur d'îlot
- > Créer des liens intergénérationnels entre les habitants du quartier et les élèves autour de la gestion partagée du jardin.
- > Améliorer le respect et l'entretien des espaces végétalisés.

BEVINDINGEN

De ingang van het scholencomplex gelegen aan de Louis Bertrandlaan biedt een potentieel vrij kwalitatieve binnentuin met enkele moestuinen.

Deze is sinds de oprichting van het Biermuseum, dat de verharde ruimte als openluchtparking gebruikt, niet meer verbonden met de school.

De school ontwikkelt een educatief project rond voedsel en tuinbouw, maar heeft maar weinig ruimte op een binnenplaats.

PROJECTBESCHRIJVING

Het project beoogt de herkwalificatie van de binnentuin van de school en de ontwikkeling van een moestuin en een educatief tuinproject in verbinding met de school en de buurt, vertrekkend van reeds bestaande initiatieven.

DOELGROEPEN

- > Leerlingen van de school
- > Buurtbewoners

BEOOGDE RESULTATEN

- > De leefomgeving verbeteren, de ingang van het schoolcomplex (fiche 2) en het sportcentrum (fiche 1.3) verlevendigen en groener maken
- > Een einde maken aan het parkeren in de open lucht binnen de huizenblokken
- > Intergenerationele banden scheppen tussen de bewoners van de wijk en de leerlingen rond het gedeeld beheer van de tuin.
- > Het respect en onderhoud van groene ruimtes verbeteren.

CONDITIONS DE RÉUSSITE

- > Mettre en place et développer la motivation d'un groupe support.
- > Mettre en place une communication et sensibilisation auprès des riverains et usagers de l'espace.

VOORWAARDEN VOOR SUCCES

- > Een steungroep oprichten en deze motiveren.
- > Zorgen voor communicatie en bewustmaking tussen bewoners en gebruikers van de ruimte.



↑ Dessin d'un élève de 5e - Tekening van een leerling uit het 5de

PROJETS DE RÉFÉRENCE - REFERENTIEPROJECTEN



↑ Jardin collectifs 56 Saint Blaise | Collectieve tuinen 56 Saint Blaise | Paris - France | Parijs - Frankrijk

PLAN FINANCIER

Poste	Durée	Prix
Personnel et frais de fonctionnement du projet	4 ans	40.000 €
Total		40.000 €



↑ Atelier Groot Eiland | Molenbeek - Belgique | België

FINANCIEEL PLAN

Functie	Duur	Prijs
Personeel en operationele kosten van het project	4 jaar	€ 40.000
Totaal		€ 40.000

Fiche 9

Le patrimoine rénové et activé

Het actieve en gerenoveerde erfgoed

DESCRIPTIF	
PORTEUR DE PROJET	Commune de Schaerbeek (via Renovas)
PARTENARIATS ENVISAGÉS	DPC CRMS Associations actives dans le domaine du patrimoine
BUDGET	200.000 €

BESCHRIJVING	
PROJECT-ONTWIKKELAAR	Gemeente Schaarbeek (via Renovas)
GEPLANDE PARTNERSCHAPPEN	DCE KMCL Verenigingen actief op het gebied van erfgoed
BEGROTING	€ 200.000

CONSTATS

Le complexe scolaire conçu par Henri Jacobs et Henri Fontaine entre 1900 et 1907 constitue aujourd'hui un patrimoine tout à fait remarquable. Tant le programme qui combine dès le départ plusieurs types d'enseignements que l'utilisation de la topographie, qui permet de superposer les écoles, font de ce site un exemple assez unique d'architecture scolaire. La richesse des détails et matériaux mis en œuvre vient compléter ce qui était conçu comme une œuvre d'art totale.

Des interventions successives dans l'après-guerre vont faire perdre au site une partie de sa superbe. Il s'agit en particulier des interventions de :

- > démolition de la piscine ;
- > démolition de la toiture des salles de sports ;
- > couverture de la cour des maternelles par l'ajout de toitures en béton.

Suite au remplacement de l'école industrielle par l'Institut Frans Fischer, les ateliers situés du côté de l'avenue Louis Bertrand sont découplés du complexe scolaire pour y installer le musée de la bière. En lien avec cette installation de nombreuses connexions sont condamnées.

DESCRIPTION DU PROJET

Le projet consiste à étudier et remettre en valeur le patrimoine de l'école par l'engagement d'un architecte. Celui-ci sera chargé du suivi technique de la mise en œuvre des investissements prévus dans le cadre du Contrat École ([Fiches 1](#), [Fiche 3](#)) dans une optique de valorisation du patrimoine. Il devra

BEVINDINGEN

Het schoolcomplex dat ontwerpen werd tussen 1900 en 1907 door Henri Jacobs en Henri Fontaine, vormt vandaag een werkelijk opmerkelijk erfgoed. Zowel het programma dat vanaf het begin verschillende benaderingen van lesgeven combineert als het gebruik van de topografie waardoor de scholen elkaar kunnen overlappen, maken van deze site een vrij uniek voorbeeld van schoolarchitectuur. De rijkdom aan details en gebruikte materialen vervullen het ontwerp als een totaal kunstwerk.

Door opeenvolgende ingrepen in de naoorlogse periode verliest de site een deel van zijn pracht. Dit betreft in het bijzonder de volgende interventies:

- > sloop van het zwembad;
- > sloop van het dak van de sportzalen;
- > het kleuterschoolplein afdekken met betonnen daken.

Na de vervanging van de industriële school door het Instituut Frans Fischer, worden de ateliers aan de Louis Bertrandlaan losgekoppeld van het schoolcomplex om er het biermuseum te installeren. In verband met deze installatie zitten veel verbindingen vast.

PROJECTBESCHRIJVING

Het project bestaat uit het bestuderen en versterken van het erfgoed van de school door het inhuren van een architect. Deze zal instaan voor de technische opvolging van de uitvoering van de geplande investeringen in het kader van het

aussi mener des actions visant la sensibilisation et la valorisation du patrimoine auprès des élèves, enseignants, parents et habitants du quartier.

Publics cibles

- > Élèves de l'école
- > Parents d'élèves
- > Enseignants
- > Habitants du quartier

RÉSULTATS ATTENDUS

- > Valorisation et restauration du patrimoine classé
- > Amélioration de l'image de l'école
- > Sensibilisation des utilisateurs et riverains
- > Interventions qualitatives et respectueuses du patrimoine

CONDITIONS DE RÉUSSITE

- > Dialogue avec la DPC et la CRMS
- > Mettre en place une communication et sensibilisation auprès des riverains et usagers de l'espace.

Schoolcontract ([Fiche 1](#), [Fiche 3](#)) met het oog op de waardering van het erfgoed. Het zal ook acties moeten ondernemen die gericht zijn op bewustwording en promotie van erfgoed bij leerlingen, leerkrachten, ouders en buurtbewoners.

Doelgroepen

- > Leerlingen van de school
- > Ouders van leerlingen
- > Leerkrachten
- > Buurtbewoners

BEOOGDE RESULTATEN

- > Bevordering en restauratie van beschermd erfgoed
- > Verbetering van het imago van de school
- > Bewustwording bij gebruikers en bewoners
- > Kwalitatieve interventies met respect voor erfgoed

VOORWAARDEN VOOR SUCCES

- > Dialoog met de DCE en KMCL
- > Zorgen voor communicatie en sensibilisering tussen bewoners en gebruikers van de ruimte.

PLAN FINANCIER

Poste	Durée	Prix
Frais de personnel, de fonctionnement et d'animation	4 ans	200.000 €
Total		200.000 €

FINANCIEEL PLAN

Functie	Duur	Prijs
Personeelskosten, operationele kosten en animatie	4 jaar	€ 200.000
Totaal		€ 200.000

Tableau de synthèse

Projets prioritaires		Contrat École	Co-financement communal	Total
Fiche 1 :	Pôle sportif ouvert au quartier	726.000 €	199.208 €	925.208 €
Fiche 1.1 :	Salles de sport 1 et 2 du pôle sportif	251.875 €	199.208 €	451.083 €
Fiche 1.2 :	Une salle de danse	67.045 €		67.045 €
Fiche 1.3 :	Un pôle sportif accessible	407.080 €		407.080 €
Fiche 3 :	Une salle de conférence ouverte	30.000 €	58.604 €	88.604 €
Fiche 4 :	La rue Josaphat apaisée	200.000 €	77.227 €	277.227 €
Fiche 5 :	Coordinateur Ecole-Quartier	125.000 €		125.000 €
Fiche 6 :	Interface parents-école-quartier	70.000 €		70.000 €
Fiche 7 :	Le genre	60.000 €		60.000 €
Fiche 8 :	Des potagers Louis Bertrand	40.000 €		40.000 €
Fiche 9 :	Le patrimoine rénové et activé	200.000 €		200.000 €
Total		1.451.000 €	335.039 €	1.786.039 €

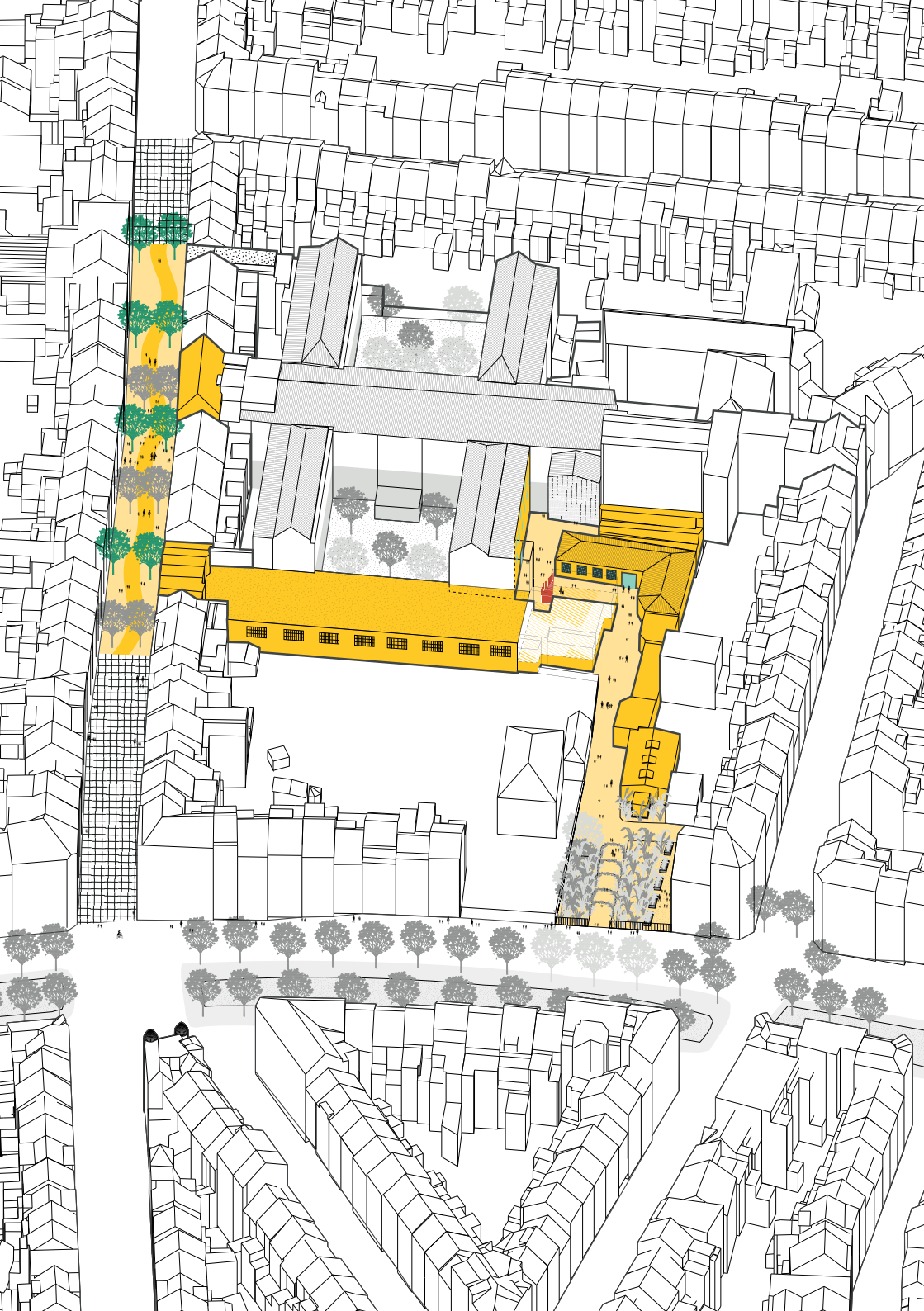
Projets de réserve

Fiche 1.4	Une salle d'escalade (n°4) accessible		753 385 €	
Fiche 2	Des maternelles ouvertes sur le quartier de l'avenue Louis Bertrand		303.579 €	

Overzichtstabel

Prioritaire projecten		Schoolcontract	Gemeentelijke cofinanciering	Totaal
Fiche 1 :	Een opengestelde sportcentrum voor de wijk	726.000 €	€ 199,208	€ 925,208
Fiche 1.1 :	Sportzalen 1 en 2 van het sportcomplex	251.875 €	€ 199,208	€ 451.083
Fiche 1.2 :	Een danszaal	67.045 €		€ 67.045
Fiche 1.3 :	Een toegankelijk sportcomplex	407.080 €		€ 407.080
Fiche 3 :	Een open vergaderzaal	30.000 €	€ 58.604	€ 88.604
Fiche 4 :	De Josaphatstraat ontlasten	200.000 €	€ 77.227	€ 277.227
Fiche 5 :	School-Wijkcoördinator	125.000 €		€ 125.000
Fiche 6 :	Raakvlak ouders-school-wijk	70.000 €		€ 70.000
Fiche 7 :	Gender	60.000 €		€ 60.000
Fiche 8 :	De Louis Bertrand moestuinen	40.000 €		€ 40.000
Fiche 9 :	Het actieve en gerenoveerde erfgoed	€ 200.000		€ 200.000
Totaal		€ 1.451.000	€ 335.039	€ 1.786.039
Reserve-projecten				
Fiche 1.4	Een toegankelijke klimhal (nr. 4)		€ 753 385	
Fiche 2	Kleuterklassen die openstaan voor wijk via de Louis Bertrandlaan		€ 303.579	





Le Contrat École est un programme régional de rénovation urbaine dont l'ambition est d'améliorer l'environnement scolaire à Bruxelles et de renforcer les relations entre l'école et son quartier.

Le programme du Contrat École que vous tenez entre les mains reprend l'ensemble des actions et des opérations d'investissement qui seront menées pendant quatre ans au bénéfice de élèves de l'école et des habitants du quartier.

Het Schoolcontract is een gewestelijk programma voor stadsvernieuwing. Het wil schoolbuurten in Brussel opwaarderen en de relatie tussen scholen en hun omgeving versterken.

Het Schoolprogramma dat in hun handen heeft omvat alle investeringsoperaties en acties die gedurende vier jaar zullen worden uitgevoerd ten behoeve de leerlingen en buurtbewoners.

