

Programma

Schoolcontract

Programme

Contrat École



Reeks - Série
2020 - 2024

Schaarbeek
Schaarbeek



perspective
.brussels



Studie uitgevoerd door

CityTools
Bloc Paysage
Empowering Stories
MAMA
431
Spec uloos

Foto-credits

CityTools
Bloc Paysage

Ontwerp

Spec uloos

Vertaling

Translated / Laïla El Makhokhi

Meer informatie

beecole-beschool@perspective.brussels

Verantwoordelijke uitgever

Gert Nys,
Algemeen adjunct directeur

De hier voorgestelde resultaten zijn enkel ter informatie. Ze hebben geen wettelijk karakter.

Reproductie is toegestaan

mits bronvermelding

© 2020 perspective.brussels

Wettelijk depot D/2020/14.054/17

Étude réalisée par

CityTools
Bloc Paysage
Empowering Stories
MAMA
431
Spec uloos

Crédits photographiques

CityTools
Bloc Paysage

Conception graphique

Spec uloos

Traduction

Translated / Laïla El Makhokhi

Pour plus d'information

beecole-beschool@perspective.brussels

Éditeur responsable

Gert Nys,
Directeur général adjoint

Les résultats présentés ici le sont à titre d'information. Ils n'ont aucun caractère légal.

Reproduction autorisée

moyennant mention de la source

© 2020 perspective.brussels

Dépôt légal D/2020/14.054/17

Programma

Schoolcontract

Programme

Contrat École

Actie en investerings-
programma
Programme d'actions
et d'investissements



1

Reeks - Série
2020 - 2024

Champagnat

Schaerbeek
Schaerbeek



wij maken een verhaal

de maand
december

EXIT

Inhoudstafel

1. Voorwoord	6
Wat is een Schoolcontract	8
Champagnat	10
Methodologie	12
Instrumenten	14
2. Projectvisie	16
Bevindingen en uitdagingen	19
Een school die openstaat voor zijn wijk	19
3. Programma	20
Fiche 1: Veiligheid en toegankelijkheid van de school Richard Vandeveldestraat	28
Fiche 2: Beveiligde publieke ruimte aan de ingangen van de school	38
Fiche 3: School-Wijk Coördinator	44
Fiche 4: Bewegwijzering voor scholen en voorafspiegeling van de gebruiksverandering in de publieke ruimte	48
Fiche 5: Openstelling van de speelplaatsen naar de wijk	52
4. Overzichtstabel	58

Table des matières

1. Préambule	4
Qu'est-ce qu'un Contrat École	8
Champagnat	10
Méthodologie	12
Outils	14
2. Vision du projet	16
Constats et enjeux	18
Pour une école ouverte sur son quartier	20
3. Programme	20
Fiche 1: Sécurité et accessibilité de l'école rue Richard Vandevelde	28
Fiche 2: Des espaces publics sécurisés aux entrées de l'école	38
Fiche 3: Coordinateur École-Quartier	44
Fiche 4: Signalétique des écoles et préfiguration des changements d'usage de l'espace public	48
Fiche 5: Ouvrir les cours de récréation au quartier	52
4. Tableau de synthèse	58





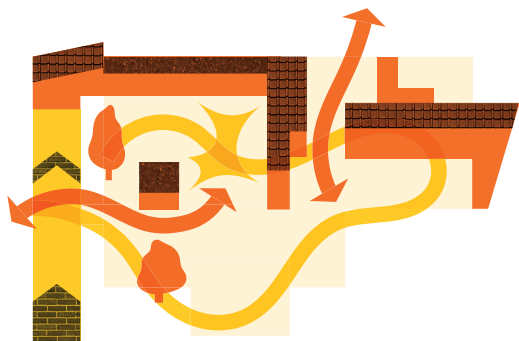
1.

Voorwoord Préambule



QUARTIER

W I J K



W I J K

QUARTIER

Wat is een Schoolcontract?

DE SCHOOL OPENSTELLEN NAAR DE WIJK – DE WIJK OPENSTELLEN NAAR DE SCHOOL

De school is allereerst een plaats voor onderwijs en om te leren. Het is een multiculturele en intergenerationele plek die rollen van opvoeder, maatschappelijk werker, sociaal en stedelijk bemiddelaar vervult. De school oefent een essentiële dynamiek uit, die helaas te vaak op zichzelf is gericht. Als we de schoolruimte bekijken als een voorziening die in de stad is verankerd, zou die ook andere functies kunnen vervullen.

Het Schoolcontract wil de veelzijdigheid van de schoolinfrastructuur benutten om van de school een echte leefomgeving te maken die openstaat voor de wijk. Het is de bedoeling om uitwisselingen te creëren tussen een school en zijn wijk, door ruimtelijke ingrepen die het mogelijk maken de schoolsite te delen, of de naastliggende perimeter te herinrichten of via sociaal-economische acties.

In de praktijk, is het Schoolcontract een stands- vernieuwingsprogramma die het mogelijk maakt infrastructuur (publieke ruimte, gebouwen, ...) en acties (personeel, activiteiten, ...) te financieren.

De eerste reeks Schoolcontracten sluit aan op het pilootproject dat in 2016 werd uitgewerkt.

Dit document bundelt het programma die werd uitgevoerd tussen april en november 2020 over de site van de school Champagnat en zijn omgeving. Het is het resultaat van onderzoek en veldwerk, in combinatie met een participatief proces

Qu'est-ce qu'un Contrat École ?

OUVRIR L'ÉCOLE SUR LE QUARTIER – OUVRIR LE QUARTIER SUR L'ÉCOLE

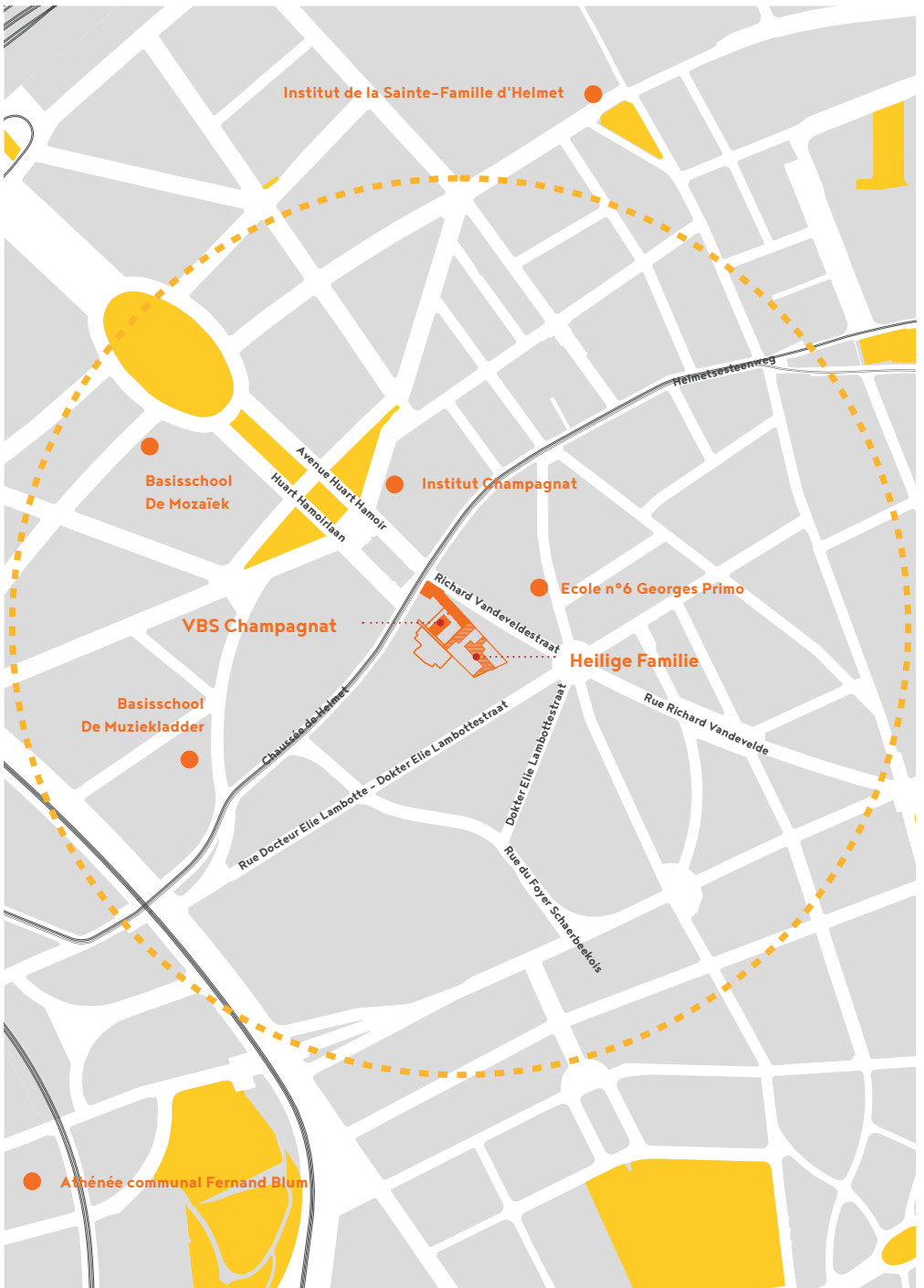
L'école est avant tout un lieu d'enseignement et d'apprentissage. C'est un lieu multiculturel et intergénérationnel qui a des fonctions d'éducateur, d'agent social, de médiateur social et urbain. L'école exerce une dynamique essentielle mais malheureusement trop souvent centrée sur elle-même. Par contre, si on envisage l'espace de l'école comme un équipement ancré dans la ville, elle peut avoir d'autres fonctions.

Le Contrat École souhaite se saisir de la polyvalence de l'infrastructure scolaire pour faire de l'école un véritable lieu de vie ouvert sur son quartier. Il a pour but de créer des échanges entre une école et son quartier, par des aménagements permettant la mutualisation du site scolaire, l'aménagement de son périmètre avoisinant ou encore via des actions socio-économiques.

En pratique, le Contrat École est un programme de rénovation urbaine qui permet de financer des infrastructures (espaces publics, bâtiments ...) et des actions (personnel, activités ...).

La première série de Contrats École fait suite à l'expérience pilote développée en 2016.

Ce document rassemble le programme réalisé entre avril et novembre 2020 sur le site de l'école Champagnat et ses abords. Il est le résultat de recherches et d'un travail sur le terrain, combinés à un processus participatif.



VBS Champagnat

ONDERWIJSNIVEAU

Basisonderwijs

AANTAL LEERLINGEN IN HET SCHOOLJAAR 2018-2019

165

AANTAL KLASSEN

9

INRICHTENDE MACHT

VBS Champagnat

DIRECTEUR

Bart Tuyteleers

NIVEAU D'ENSEIGNEMENT

Fondamental

NOMBRE D'ÉLÈVES ANNÉE SCOLAIRE 2018-2019

165

NOMBRE DE CLASSES

9

POUVOIR ORGANISATEUR

VBS Champagnat

DIRECTEUR

Bart Tuyteleers

De Nederlandstalige school Champagnat is een basisschool in het noorden van Schaarbeek, op een steenworp afstand van Evere. Champagnat is een buurtschool en ligt aan de Helmetsesteenweg, een winkelstraat die door het hart van de Helmetwijk loopt. Er rijden heel wat auto's en een tram door deze levendige straat.

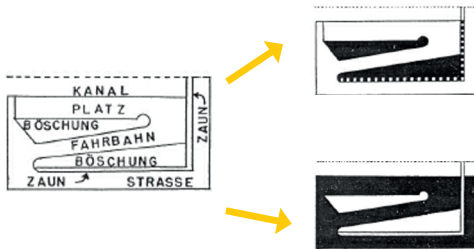
De school Champagnat deelt het schoolterrein met de Nederlandstalige basisschool Heilige Familie en het IBO Helmet, een buitenschoolse kinderopvang. De twee scholen delen dezelfde ingang vanaf de Helmetsesteenweg. De leerlingen en de ouders van de school Heilige Familie steken de speelplaats van Champagnat over om bij hun school te komen. De scholen delen ook bepaalde infrastructuren, waaronder de gymzaal.

L'école néerlandophone Champagnat est une école fondamentale située dans le Nord de Schaerbeek, à deux pas d'Evere. Champagnat est une école de quartier et se trouve sur la Chaussée de Helmet, une rue commerçante traversant le cœur du Quartier Helmet. Cette rue animée accueille beaucoup de circulation automobile et un tram.

L'école Champagnat partage le site scolaire avec l'école fondamentale néerlandophone Heilige Familie et IBO Helmet, accueil extra scolaire. Les deux écoles partagent la même entrée depuis la Chaussée de Helmet ; Les élèves et parents de Heilige Familie traversent la cour de récréation de Champagnat pour se rendre à l'école. Les écoles partagent en outre certaines infrastructures dont la salle de gymnastique.



↑ Openlucht school - Ecole de plein air - Suresnes, Eugène Beaudoin | 1932



↑ Martha Muchow, The life space of the urban child | 1935

KANAL : CANAL / PLATZ : PLACE / BöSCHUNG : QUAI / Fahrbahn : CHAUSSEE / Zaun : CLOTURE / Strasse : RUE

Methodologie

SCHOOL EN STAD: VERWERVEN RUIMTES

Het geheel van onze studie is gestoeld op de articulatie tussen de leefruimtes van de school en de leefruimtes van de buurtbewoners. Deze ruimtes zijn niet alleen aan elkaar verbonden, maar ook met elkaar verweven, aangezien de school overloopt op de wijk en de wijk de school binnendringt. De opgave van de studie was om de de vervlechting te begrijpen, om deze beter te reguleren, te vergemakkelijken, te bevorderen, te verhogen, en dit in de mate die altijd zal afhangen van de context en de noden.

In haar studie uit 1935, *The LIFE SPACE OF THE URBAN CHILD*, laat Martha Muchow in het bijzonder zien hoe de leefruimte van kinderen zich ontwikkelt als een "holle wereld", "in negatieve zin" van die van de volwassenen met wie ze dezelfde plaatsen delen. Ze laat bijvoorbeeld zien hoe volwassenen en kinderen de ruimte van een kade in de haven van Hamburg delen: de ruimtes en het straatmeubilair die volwassenen interesseren zijn juist die waarvoor kinderen geen interesse hebben, en omgekeerd. De perceptie en het gebruik van de ruimte door kinderen is in deze analyse het negatieve van die van volwassenen.

LEEFRUIMTE: DRIE DIMENSIES

De ontwikkelde methodologie en de visie voor de Schoolcontracten zijn gebaseerd op deze theoretische principes.

De diagnose en de projecten werden benaderd door middel van het prisme van drie afzonderlijke leefruimtes:

- > De ontworpen ruimte: de "gemeenschappelijke ruimte", de conventionele, genormeerde ruimte die het kind deelt met volwassenen en die in feite een ruimte die ontworpen is door volwassenen en voor volwassenen.
- > De geleefde ruimte: de eigen, vertrouwde, intieme ruimte van het kind. Het is de ruimte die het het kind in de duur beleefd en die hem in staat stelt om het in een verhalende vorm te gieten, om verhalen te genereren
- > Waargenomen ruimte: de ruimte zoals het kind die ervaart en waarneemt in het moment, in de situatie.

Dit onderscheid werd gebruikt tijdens de studie en in het bijzonder in de workshops die het mogelijk maakte de waarnemingen en noden voor transformatie van de ruimte 'ter hoogte' van de kinderen.

Méthodologie

ÉCOLE ET VILLE : DES ESPACES ENTRELACÉS

L'ensemble de l'étude s'est basée sur l'articulation entre les espaces de vie de l'école et les espaces de vie des riverains. Ces espaces sont non seulement contigus, mais entrelacés, puisque l'école est amenée à déborder sur le quartier et que le quartier est amené à pénétrer dans l'école. L'enjeu de l'étude fut de comprendre cette interpénétration pour mieux la réguler, la faciliter, la favoriser, l'augmenter et ce, dans une mesure qui dépendra toujours du contexte et des besoins.

Dans son étude parue en 1935, *The LIFE SPACE OF THE URBAN CHILD*, Martha Muchow montre en particulier la façon dont l'espace de vie de l'enfant se développe comme un « monde en creux », « en négatif » de celui des adultes avec lesquels ils partagent les mêmes lieux. Elle montre par exemple comment adultes et enfants se partagent l'espace d'un quai du port de Hambourg : les espaces et le mobilier urbain qui intéressent les adultes sont précisément ceux pour lesquels les enfants n'ont aucun intérêt, et vice versa. La perception et l'usage de l'espace des enfants est dans cette analyse le négatif de celui des adultes.

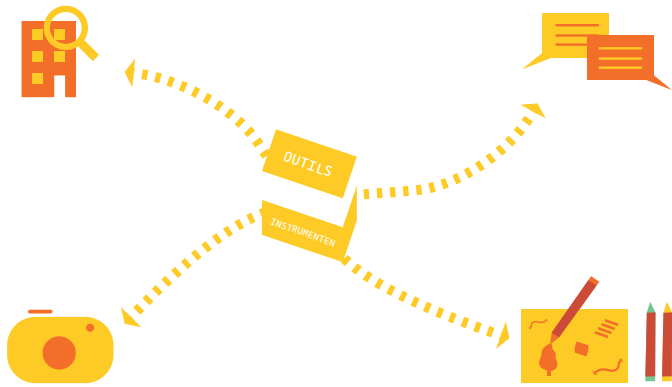
L'ESPACE DE VIE : TROIS DIMENSIONS

La méthodologie développée, ainsi que la vision pour les Contrats École se sont appuyées sur ces principes théoriques.

Le diagnostic est abordé via le prisme de trois espaces de vie distincts :

- > L'espace conçu : le « lieu commun », l'espace conventionnel, normé, que l'enfant partage avec les adultes et qui est, de fait, un espace conçu par des adultes et pour des adultes.
- > L'espace vécu : l'espace propre, familial, intime de l'enfant. C'est l'espace qu'il habite dans la durée et qui lui permet de le mettre en récit, de générer des histoires.
- > L'espace perçu : l'espace tel que l'enfant le vit et le perçoit sur le moment, en situation.

Cette distinction a été utilisée pendant l'étude et en particulier dans les ateliers qui ont permis de comprendre les constats et besoins de transformation de l'espace « à hauteur » des enfants.



↑ Atelier n°1 : " Prends en photo ton école et ton quartier " - Workshop nr 2: «Neem een foto van je school en wijk.»

↑ Atelier n°2 : " Dessine ton école et ton quartier " - Workshop nr 2: «Teken je school en je wijk.»

Instrumenten

EEN PARTICIPATIEVE VERANKERING IN ELKE SCHOOL (AANGEPAST AAN DE SANITAIRE OMSTANDIGHEDEN)

De COVID-19 heeft de aanvankelijke organisatie ernstig verstoord, namelijk wat betreft de participatie. Het aantal en het formaat van de workshops met de bewoners en de verenigingen uit de wijk moesten herzien worden. Een forum in de vorm van een «fishbowl» kon worden georganiseerd net voor de quarantaine en maakte een brede collectieve discussie over de uitdagingen mogelijk. Vervolgens, stelde heel het team zich flexibel op door de participatieve methodologie aan te passen aan de sanitaire context.

De in de diagnose vastgestelde uitdagingen dienden als werkbasis in de ontwikkelingsfase van het investeringsprogramma. Om het werk beter te kunnen verankeren in in de bezorgdheden van het terrein, zijn er verschillende participatie-instrumenten opgezet om de uitdagingen te verduidelijken en te vertalen in projecten. Dit participatieve proces maakte het mogelijk de verwachtingen van de school, de wijk en de gemeente te verduidelijken. De instrumenten die ontwikkeld werden tijdens de ontwikkelingsfase van het programma zijn:

- > Diepgaande sitebezoeken
- > Vergaderingen met de technische diensten;
- > Ontmoetingen met sleutelactoren in de wijk;
- > Workshops met de kinderen van de school ;

Na de geleidelijke hervatting van de school in juni 2020, maakte het team van het Schoolcontract gebruik van de pauze in het schoolprogramma vóór de zomervakantie om activiteiten met de leerlingen van elke school te organiseren :

Workshop nr. 1 – Maak foto's van je school en je wijk: de oefening voor de leerlingen was om foto's te maken van elementen in de school en in de wijk die verbeterd moesten worden.

Workshop nr. 2 – Teken jouw school en de buurt: de kinderen moesten nadien hun school en wijk van hun dromen tekenen op basis van foto's die ze getrokken hadden tijdens workshop nr.1.

Daarnaast maakten de leerlingen van de school Ulenspiegel een beschrijving van de foto's die ze namen tijdens workshop nr. 1. Dit werk zorgde als basis voor de uitwerking van het programma.

Outils

UN ANCRAGE PARTICIPATIF DANS CHAQUE ÉCOLE (ADAPTÉ AUX CONDITIONS SANITAIRES)

La COVID-19 a fortement perturbé l'organisation initialement prévue, notamment en terme de participation. Le nombre et le format d'ateliers avec les habitants et les associations du quartier a dû être revu. Un forum sous forme de «fishbowl» a pu être organisé juste avant le confinement et a permis une large discussion collective sur les enjeux. Par la suite, toute l'équipe de projet a fait preuve d'une grande flexibilité pour adapter sa méthodologie participative au vu du contexte sanitaire.

Les enjeux définis dans le diagnostic ont servi de base de travail dans la phase d'élaboration du programme d'investissement. Afin de mieux ancrer le travail dans les préoccupations de terrain, plusieurs outils de participation ont été mis en place pour préciser ces enjeux afin qu'ils se concrétisent en projets. Ce processus participatif a permis de préciser les attentes à la fois de l'école, du quartier et de la Commune. Les outils développés au cours de la phase d'élaboration du programme furent les suivants :

- > Visites de site approfondies ;
- > Rencontres avec les services techniques de la Commune ;
- > Rencontres avec des acteurs clefs du quartier ;
- > Ateliers avec les enfants de l'école ;

Suite à la reprise progressive de l'école en juin 2020, l'équipe du Contrat École a profité de la pause dans le programme scolaire avant les grandes vacances pour organiser des activités avec les élèves dans chaque école :

Atelier n°1 – Prends en photo ton école et ton quartier : l'exercice pour les élèves était de prendre en photos les éléments dans l'école et dans le quartier qu'ils appréciaient ou qui devaient être améliorés.

Atelier n°2 – Dessine ton école et ton quartier : les enfants ont dû ensuite dessiner l'école et le quartier de leur rêve sur base des photos prises lors de l'atelier n°1.



ZA Mode

rehome

2.

Projectvisie

Vision du projet





Bevindingen en uitdagingen

De basisschool Champagnat is gelegen in de tweede gordel van de gemeente Scharbeek, in het hart van de wijk Helmet. Deze wijk is een lokale centraliteit en een identiteitskern die voorzieningen, winkels, kerk, enz. verzameld. De wijk heeft een gemiddeld sociaal-economisch profiel met echter enkele zwakke punten.

De straten rond de school zijn sterk ondergeschikt aan doorgaand verkeer, voornamelijk op de Helmetstesteenweg waarvan het smalle profiel plaats moet bieden aan tweerichtingsverkeer, parkeerplaatsen langs beide kanten, een tram, een grote stroom winkelend publiek en een dubbele ingang van de scholen Champagnat en Heilige Familie.

Deze waarnemingen zijn het resultaat van de diagnose die in het voorjaar 2020 werd uitgevoerd. Na afloop hiervan, worden 5 uitdagingen vastgesteld voor het Schoolcontract :

- > **Verbetering van de ingang en de verkeersveiligheid** : de huidige ingang vormt een probleem op het gebied van zowel functionaliteit als comfort en verkeersveiligheid op de Helmetsesteenweg. Deze steenweg is niet geschikt voor een grote schoolingang. Het is ook moeilijk deze aan te passen door de aanwezigheid van de tram en het doorgaand verkeer.
- > **De publieke ruimte veelzijdiger en ludieker maken** : er zijn weinig publieke ruimtes in de schoolbuurt aanwezig en ze worden vaak bezet door het verkeer en de parkeerplaatsen.
- > **Banden en openheid tussen de twee scholen versterken** : vandaag de dag leven kinderen van beide scholen naast elkaar zonder elkaar te kennen, ook al delen ze dezelfde site. Er bestaat ook een ware sociaal-culturele kloof tussen de twee scholen.
- > **Buitenschoolse activiteiten in het Nederlands bekender en toegankelijker maken** : veel ouders hebben gemeld dat ze het moeilijk vinden om buitenschoolse activiteiten in het Nederlands te vinden.
- > **Interacties ontwikkelen met de wijk** : de wijk Helmet is rijk aan een maatschappelijk leven (Helmet en Transitie, wijkcomité, verenigingen) en uitzonderlijke sites.

← Dessin d'un élève de 5e / Tekening van een leerling uit het 5de

Constats et enjeux

L'école fondamentale Champagnat est située dans la deuxième couronne de la commune de Scharbeek au cœur du quartier Helmet. Celui-ci est une centralité locale et un noyau d'identité qui rassemble équipements, commerces, église... Le quartier présente un profil socio-économique moyen avec toutefois certaines fragilités.

Les rues autour de l'école sont fortement soumises au trafic de transit en particulier sur la chaussée de Helmet dont le profil étriqué doit accueillir la circulation des voitures à double sens, du stationnement bilatéral, le tram, un flux de chalands important et la double entrée des écoles Champagnat et Heilige Familie.

Ces constats, sont issus du diagnostic réalisé au printemps 2020. Celui-ci se termine par l'identification de 5 enjeux majeurs pour le Contrat École :

- > **Améliorer l'entrée et la sécurité routière** : l'entrée actuelle pose problème tant en termes de fonctionnalité que de confort et de sécurité routière sur la chaussée de Helmet. Cette chaussée est peu adaptée pour accueillir une entrée d'école importante. Elle est également difficilement adaptable avec la présence du tram et du trafic de transit.
- > **Rendre les espaces publics plus polyvalents et ludiques** : les espaces publics à vocation d'usage à proximité de l'école sont peu nombreux et souvent occupés par la circulation et le stationnement.
- > **Augmenter les liens et l'ouverture entre les deux écoles** : aujourd'hui, les enfants des deux écoles vivent les uns à côté des autres sans se connaître alors qu'ils partagent un même site. Il existe aussi un réel clivage socio-culturel entre les deux écoles.
- > **Faire connaître et faciliter l'accès aux activités extra-scolaires en néerlandais** : de nombreux parents d'élèves ont témoigné de leur difficulté à trouver des activités extra-scolaires en néerlandais.
- > **Développer les interactions avec le quartier** : le quartier Helmet est riche d'une vie citoyenne importante (Helmet en Transition, comité de quartier, associations) et de sites remarquables.



Voor een school die openstaat voor zijn wijk

De projectvisie is gebaseerd op deze uitdagingen en zal zowel werken op het niveau van de infrastructuur als op het niveau van de acties die gepland staan in het programma.

De belangrijkste ingreep bestaat uit het herinrichten van de publieke ruimtes rond de school om het comfort, de gebruiksvriendelijkheid en de verkeersveiligheid te verbeteren.

Het Schoolcontract wil de toegang tot Champagnat via de Richard Vandeveldestraat tweezijdig maken. De straat wordt omgevormd tot een ware gemeenschappelijke ruimte en «schoolstraat» (Fiche 1). Het doel is om uiteindelijk te komen tot een overwegend autovrije openbare ruimte in deze straat die een echte wijkken zou worden. Het programma omvat een mobiliteitsstudie om de voorwaarden voor de herontwikkeling gefaseerd in te voeren en te definiëren.

De ingreep op de Vandeveldestraat zet zich verder op het kruispunt met de Helmetsesteenweg en maakt het mogelijk om deze zwarte punt te beveiligen door het aantal kruispunten te verminderen (via de schoolstraat Richard Vandevelde), maar ook door de bewegwijzering en de zichtbaarheid van de andere ingang te herzien (Fiche 2).

De twee ingangen zijn dus minder druk, beveiligd en gebruiksvriendelijker gemaakt.

De acties van het Schoolcontract voor de school Champagnat houden rechtstreeks verband met de vastgestelde behoeften en maken het mogelijk om de gecreëerde infrastructuur te activeren, nl. aan de hand van participatief werk over de zichtbaarheid van de school in de publieke ruimte en de prefiguratie van de komende transformaties (Fiche 4). De openstelling van het schoolplein voor activiteiten ten behoeve van de wijk is ook gepland (Fiche 5).

Pour une école ouverte sur son quartier

La vision de projet est construite sur ces enjeux et entend y travailler tant au niveau de l'infrastructure qu'au niveau des actions prévues dans le programme.

La principale opération consiste à retravailler les espaces publics aux abords de l'école pour améliorer le confort, la convivialité et la sécurité routière.

Le Contrat École entend favoriser le dédoublement des accès de l'école Champagnat par la rue Richard Vandevelde qui est transformée en véritable espace partagé et «rue école» (Fiche 1). L'objectif est de parvenir à terme à un espace public à dominante piétonne dans cette rue qui deviendrait un vrai cœur de quartier. Le programme prévoit une étude de mobilité permettant de phaser et définir les conditions du réaménagement.

L'intervention sur la rue Vandevelde se prolonge sur le carrefour avec la chaussée de Helmet et permet de sécuriser ce point noir en réduisant le nombre de croisements (via la rue scolaire Richard Vandevelde) mais aussi en y retravaillant la signalétique et la visibilité de l'autre entrée (Fiche 2).

Les deux entrées sont ainsi apaisées, sécurisées et rendues plus conviviales.

Les actions du Contrat École de l'école Champagnat sont directement en lien avec les besoins identifiés et permettent d'activer les infrastructures créées notamment par un travail participatif sur la visibilité de l'école dans l'espace public et la préfiguration des transformations à venir (Fiche 4). L'ouverture de la cour de l'école à des activités au bénéfice du quartier est également prévue (Fiche 5).



3.

Programma Programme









Investerings en herkwalificatie van de publieke ruimte Opérations d'investissement et de requalification de l'espace public

Fiche 1

Veiligheid en toegankelijkheid van de
school Richard Vandeveldestraat
Sécurité et accessibilité de l'école rue
Richard Vandevelde

Fiche 2

Beveiligde publieke ruimte voor de
ingangen van de school
Des espaces publics sécurisés aux entrées
de l'école

Socio-economische acties Actions socio-économiques

Fiche 3

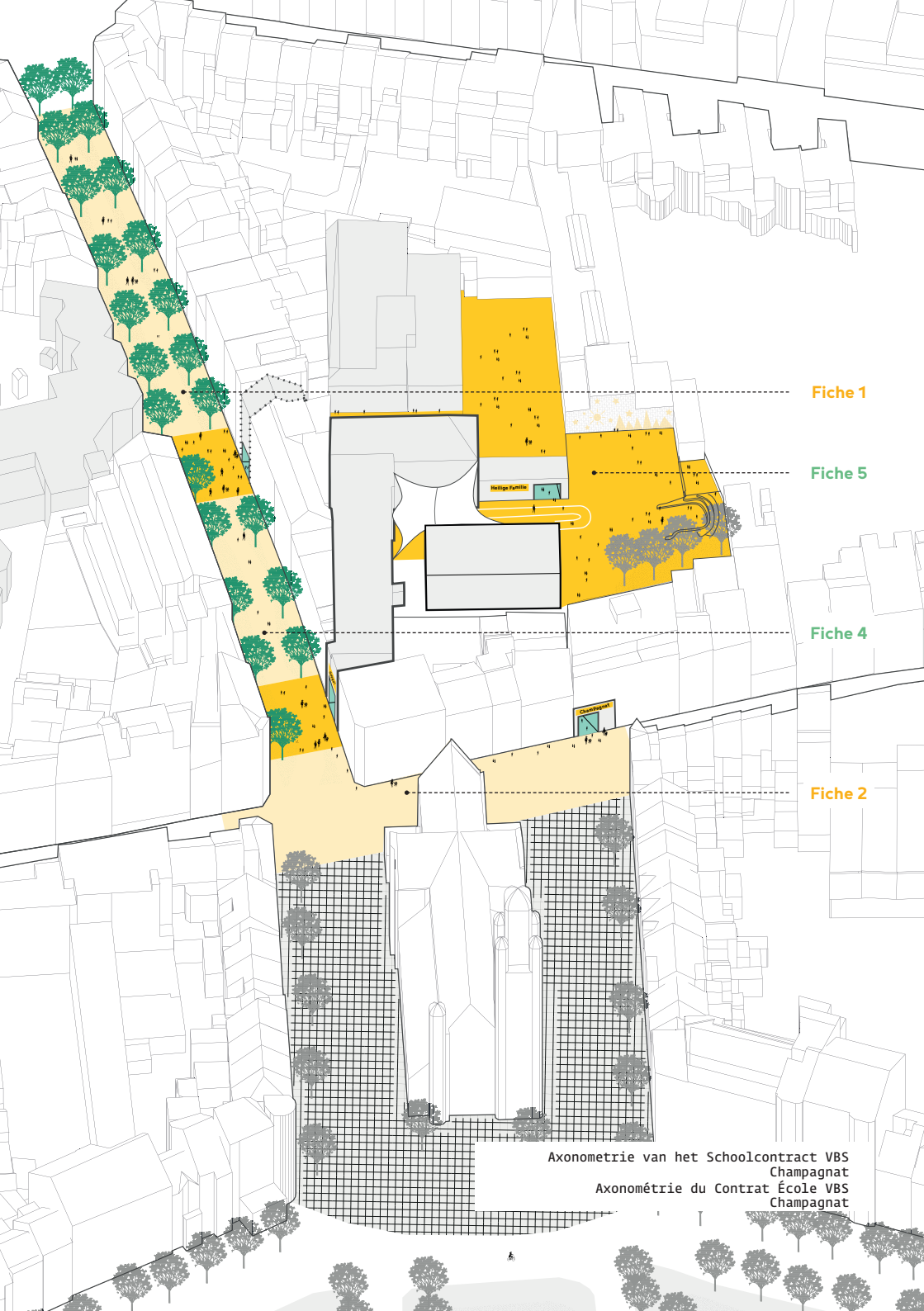
School-Wijkcoördinator
Coordinateur école-quartier

Fiche 4

Signalétique des écoles et préfiguration
des changements d'usage de l'espace
public
Bewegwijzering voor scholen
en voorafspiegeling van de
gebruiksverandering in de publieke ruimte

Fiche 5

Opstelling van de speelplaatsen naar
de wijk
Ouvrir les cours de récréation au
quartier



Fiche 1

Fiche 5

Fiche 4

Fiche 2

Axonometrie van het Schoolcontract VBS
Champagnat
Axonométrie du Contrat École VBS
Champagnat

Fiche 1

Veiligheid en toegankelijkheid van de school Richard Vandeveldestraat

Sécurité et accessibilité de l'école rue Richard Vandevelde

BESCHRIJVING VAN DE SITE	
ADRES	Richard Vandeveldestraat 1030 Schaerbeek
BESTAANDE SIT.	Tweerichtingsverkeer met bilaterale parkeerplaatsen
EIGENAARS	Gemeente van Schaerbeek
PERCELEN	n.v.t.
BESTEMMING	Lokale straat (GoodMove)
PROJECTDRAGER	Gemeente van Schaerbeek
BEOOGDE SAMENWERKING	VBS Champagnat Ecole Georges Primo VBS Heilige Familie Handelaarsvereniging bMa
OPPERVLAKTE	2500m ²
BUDGET	562.790 € Waarvan 490.000 € Schoolcontract Waarvan 72.790 € Gemeente van Schaerbeek

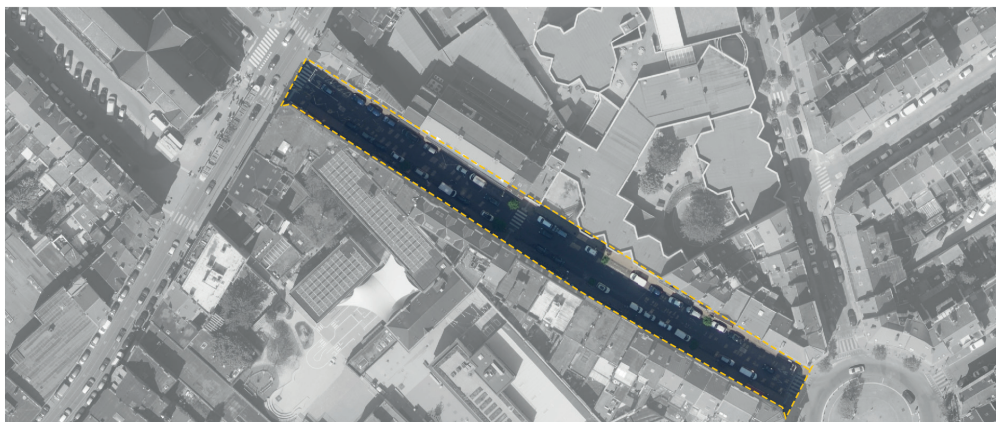
DESCRIPTIF DU SITE	
ADRESSE	Rue Richard Vandevelde 1030 Schaerbeek
SIT. EXISTANTE	Rue à double sens avec stationnement bilatéral
PROPRIÉTAIRES	Commune de Schaerbeek
PARCELLES	s.o.
AFFECTATION	Rue locale (GoodMove)
PORTEUR DE PROJET	Commune de Schaerbeek
PARTENARIATS ENVISAGÉS	VBS Champagnat Ecole Georges Primo VBS Heilige Familie Association des commerçants bMa
SUPERFICIE	2500m ²
BUDGET	562.790 € Dont 490.000 € Contrat École Dont 72.790 € Commune de Schaerbeek

BEVINDINGEN

De basisschool Champagnat beschikt over een kwaliteitsvolle infrastructuur, maar de ingang van het gebouw is momenteel gemeenschappelijk met de basisschool Heilige Familie via een doorgang die onder woningen loopt. Deze doorgang is te smal gezien het aantal leerlingen dat er gebruik van maakt. Bovendien ligt het aan de Helmetstesteenweg, die

CONSTATS

L'école Champagnat dispose d'infrastructures de qualité mais l'entrée de l'établissement se fait pour le moment de manière commune avec l'Institut Heilige Familie via un passage cocher sous des logements. Ce passage est trop étroit au vu du nombre d'élèves qui l'utilise. Par ailleurs il est situé sur la chaussée de Helmet qui est relativement étroite





relatief smal en onderhevig is aan zwaar verkeer.

De publieke ruimte op deze plek is beperkt en er is weinig ruimte om deze te verbreden vanwege de aanwezigheid van de tram.

De historische ingang van de school liep via de Richard Vandeveldestraat, maar deze is niet meer in gebruik.

De Richard Vandeveldestraat is het hart van de wijk Helmet, die ook de ingang van de school Georges Primo telt, evenals vele restaurants met terrassetjes en andere winkels.

BESCHRIJVING VAN HET PROJECT

Het project bestaat uit de heropening van de school Champagnat op de Richard Vandeveldestraat en van deze straat een hoogwaardige en aangename ruimte te maken. De klemtoon zal liggen op het beveiligen van de schoolingang en zijn nabije omgeving.

De eerste stap van het project is het uitvoeren van een mobiliteitsstudie om de mogelijkheden te bepalen voor een aanpassing van het autoverkeer en het beveiligen van het kruispunt Vandevelde/Helmet. De mogelijkheden voor

↓ Rue Richard Vandevelde - Richard Vandeveldestraat



Schoolcontract - Contrat École Champagnat

et subit un trafic automobile intense.

L'espace public à cet endroit est étriqué et il n'y a pas beaucoup de marge de manoeuvre pour l'élargir au vu de la présence du tram.

L'entrée historique de l'école se faisait par la rue Richard Vandevelde mais celle-ci n'est plus utilisée.

La rue Richard Vandevelde joue un rôle de coeur de quartier pour Helmet en regroupant également l'entrée de l'école Georges Primo mais aussi de nombreux horeca avec terrasses et d'autres commerces.

DESCRIPTION DU PROJET

Le projet consiste à ré-ouvrir l'école Champagnat sur la rue Richard Vandevelde et de faire de celle-ci un espace convivial et de grande qualité. Un focus sera mis sur la sécurisation de l'entrée de l'école et son environnement proche.

La première étape du projet est de réaliser une étude de mobilité afin de déterminer les possibilités de modification du trafic routier et de sécurisation du carrefour Vandevelde/Helmet. Les options d'aménagement d'un piétonnier ou à



een voetgangerstraat of, bij gebrek daaraan, een gedeelde ruimte met éénrichtingsverkeer op Vandevelde worden bestudeerd met een mogelijke fasering.

Vervolgens zullen testfasen worden uitgevoerd om de impact op wijkniveau na te gaan en de baten voor de school en het comfort van de openbare ruimte in kaart te brengen.

Bij het inrichtingsproject wordt uitgewerkt door rekening te houden met de mobiliteitsstudie en de testen. De inrichting is gericht op verkeersveiligheid, comfort en gebruiksvriendelijkheid in de buurt van schooluitgangen. Deze wordt op één niveau gebracht om flexibel en converterbaar te zijn. Het biedt zowel ruimte om te spelen en voor terrassen. Het voorziet in een fietsenstalling voor de ingang van de school.

Het uitgangspunt is om maximale ruimte te bieden aan verblijffuncties. Het project zorgt voor vergroening en het creëren van doorlaatbare ruimtes.

DOELPUBLIEK

- > Leerlingen en leerkrachten van de school
- > Klanten van handelaars
- > Buurtbewoners
- > Verenigingen uit de wijk

VERWACHTE RESULTATEN

- > Creëren van een kwalitatieve en gebruiksvriendelijke ruimte aan de ingang van de school Champagnat.
- > Verbetering van de verkeersveiligheid rond de school.
- > De aantrekkelijkheid van de school Champagnat versterken.
- > Het scheppen van banden tussen de scholen Champagnat en Georges Primo.
- > De centraliteit van de wijk versterken die wordt ingespeeld door de Richard Vandeveldestraat.
- > Handelsdynamiek.
- > De leefomgeving verbeteren.

VOORWAARDEN VOOR SUCCES

- > Opening van de schoolingang in de Richard Vandeveldestraat vanaf het derde leerjaar.
- > Een mobiliteitsplan op schaal van de wijk om de impact van de herinrichting te analyseren en een testfase uit te voeren zo nodig.
- > Een participatief proces tussen de 3 scholen, de handelaars de bewoners en de verenigingen ontwikkelen.
- > Link maken met het project Bewegwijzering naar scholen en voorafspiegelin van de gebruiksverandering in de publieke ruimte (Fiche 4)
- > Rekening houdend met de gids uitgebracht door perspective.brussels over de kwaliteit van de schoolomgevingen in het Brussels Hoofdstedelijk Gewest.

défaut d'un espace partagé à sens unique sur Vandevelde sont étudiées avec un phasage éventuel.

Des phases tests seront ensuite réalisées permettant d'identifier l'impact au niveau du quartier et les gains pour l'école et le confort de l'espace public.

Le projet d'aménagement est ensuite conçu en tenant compte de l'étude de mobilité et des tests. L'aménagement vise à offrir sécurité routière, confort et convivialité à proximité des sorties d'écoles. Il est réalisé de plain pied pour être flexible et convertible. Il offre des espaces pour le jeu et pour les terrasses. Il prévoit des parkings vélos devant les entrées d'écoles.

L'objectif est de rendre un maximum d'espace aux fonctions de séjour. Il prévoit une végétalisation et la création d'espaces perméables.

PUBLICS CIBLES

- > Élèves et enseignants de l'école
- > Clients des commerces
- > Habitants du quartier
- > Associations du quartier

RÉSULTATS ATTENDUS

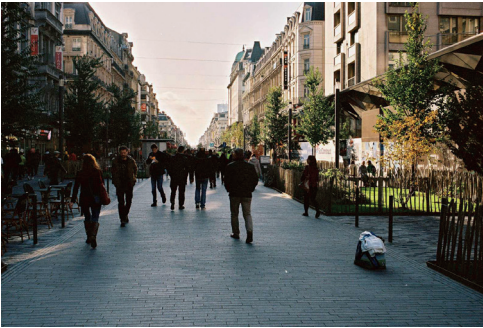
- > Création d'un espace qualitatif et convivial à l'entrée de l'école Champagnat.
- > Amélioration de la sécurité routière aux abords de l'école.
- > Augmentation de l'attractivité de l'école Champagnat.
- > Création de liens entre les écoles Champagnat et Georges Primo.
- > Renforcement de la centralité de quartier joué par la rue Richard Vandevelde.
- > Dynamisation commerciale.
- > Amélioration du cadre de vie.

CONDITIONS DE RÉUSSITE

- > Ouverture de l'entrée de l'école sur la rue Richard Vandevelde à partir de la 3^{ème} primaire.
- > Etude de mobilité à l'échelle du quartier pour analyser l'impact de l'aménagement et le cas échéant, réalisation d'une phase test.
- > Mise en place d'un processus participatif incluant les 3 écoles, les commerçants, les riverains et les associations du quartier.
- > Faire le lien avec le projet Signalétique des écoles et Préfiguration des changements d'usage de l'espace public (Fiche 4)
- > Prise en compte du guide réalisé par perspective.brussels sur la qualité des abords des écoles en Région de Bruxelles-Capitale.

Schoolcontract - Contrat École
Champagnat

REFERENTIEPROJECTEN / PROJETS DE RÉFÉRENCE



↑ SUM project | Brussel - België | Thomas Ost ©
SUM project | Brussel - België | Thomas Ost ©



↑ The Methleys | the first UK pilot Home Zone schemes



↑ Arter | Elsense - België
Arter | Ixelles - Belgique



↑ Moutstraat | Brussel - België
Rue de la Braie | Bruxelles - Belgique



↑ Tijdelijke ingang voor de leerlingen van het
3de, 4de, 5de en 6de leerjaar

Entrée temporaire pour les classes de 3ème, 4ème,
5ème et 6ème primaire



↑ Projectie ingang lagere school

Entrée primaire projetée



↑ Huidige Richard Vandeveldestraat

Rue Richard Vandevelde actuelle



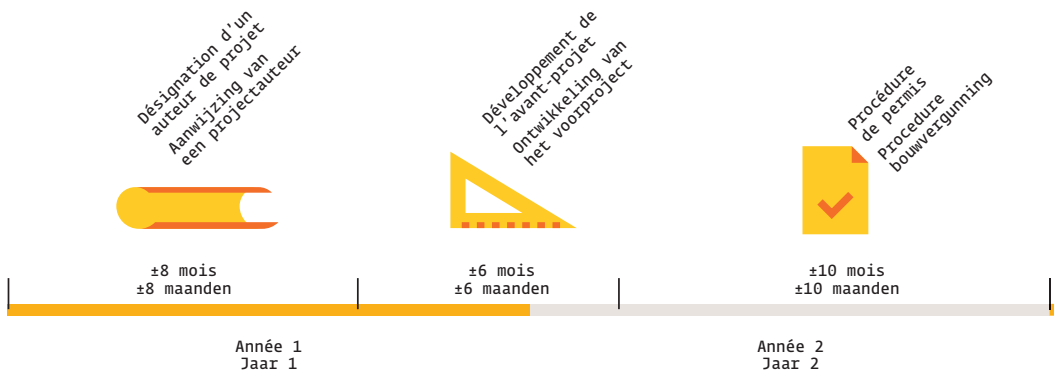
↑ Projectie Richard Vandeveldestraat

Rue Richard Vandevelde projetée

FINANCIËEL PLAN

Functie	Oppervlakte	Prijs/m ² (BV)	Prijs
Mobiliteitsstudie en testen			30.000 €
BTW 21%			6.300 €
Subtotaal mobiliteitsstudie			36.300 €
Herinrichting van de Richard Vandeveldestraat in een voetgangersstraat	2480m ²	140 €	359.600 €
Prijsherziening 10%			35.960 €
Tarieven studies open ruimtes 10%			47.862 €
BTW 21%			83.068 €
Sub-totaal herinrichting			526.490 €
Algemeen Totaal			562.790 €
waarvan Schoolcontract			490.000 €
waarvan gemeentelijke cofinanciering			72.790 €

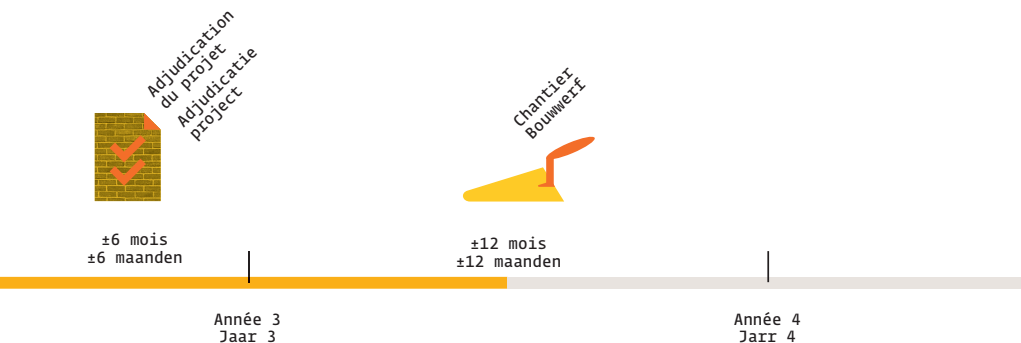
PLANNING IN DE TIJD VAN HET PROJECT



PLAN FINANCIER

Poste	Surface	Prix/m ² (HT)	Prix
Etude de mobilité et tests			30.000 €
TVA 21%			6.300 €
Sous-total étude de mobilité			36.300 €
Réaménagement de la rue Richard Vandevelde en rue piétonne	2480m ²	140 €	359.600 €
Révision des prix 10%			35.960 €
Honoraires études espaces ouverts 10%			47.862 €
TVA 21%			83.068 €
Sous-total réaménagement			526.490 €
Total Général			562.790 €
dont part Contrat École			490.000 €
dont co-financement communal			72.790 €

PLANIFICATION DANS LE TEMPS DU PROJET



Fiche 2

Beveiligde publieke ruimte voor de ingangen van de school

Des espaces publics sécurisés aux entrées de l'école

BESCHRIJVING VAN DE SITE	
ADRES	4 Richard Vandeveldestraat 214 Helmetsesteenweg 1030 Schaerbeek
BESTAANDE SIT.	Tweerichtingsverkeer met bilaterale parkeerplaatsen
EIGENAARS	Gemeente van Schaerbeek
PERCELEN	n.v.t.
BESTEMMING	Lokale straat (GoodMove)
PROJECTDRAGER	Gemeente van Schaerbeek
BEOOGDE SAMENWERKING	VBS Champagnat VBS Heilige Familie
OPPERVLAKTE	2500m ²
BUDGET	50.000 €

DESCRIPTIF DU SITE	
ADRESSE	4 Rue Richard Vandevelde 214 Chaussée de Helmet 1030 Schaerbeek
SIT. EXISTANTE	Rue à double sens avec stationnement bilatéral
PROPRIÉTAIRES	Commune de Schaerbeek
PARCELLES	s.o.
AFFECTATION	Rue locale (GoodMove)
PORTEUR DE PROJET	Commune de Schaerbeek
PARTENARIATS. ENVISAGÉS	VBS Champagnat VBS Heilige Familie
SUPERFICIE	2500m ²
BUDGET	50.000 €

BEVINDINGEN

De configuratie van de historische toegang tot de school aan de Richard Vandeveldestraat zoals beschreven in Fiche 1 zal niet door alle leerlingen kunnen gebruikt worden.

Een oplossing voor een nieuwe gemeenschappelijke ingang aan de Richard Vandeveldestraat door de aankoop van een handelszaak op de begane grond wordt bestudeerd, maar blijft zeer hypothetisch bij gebrek aan aankoopmiddelen.

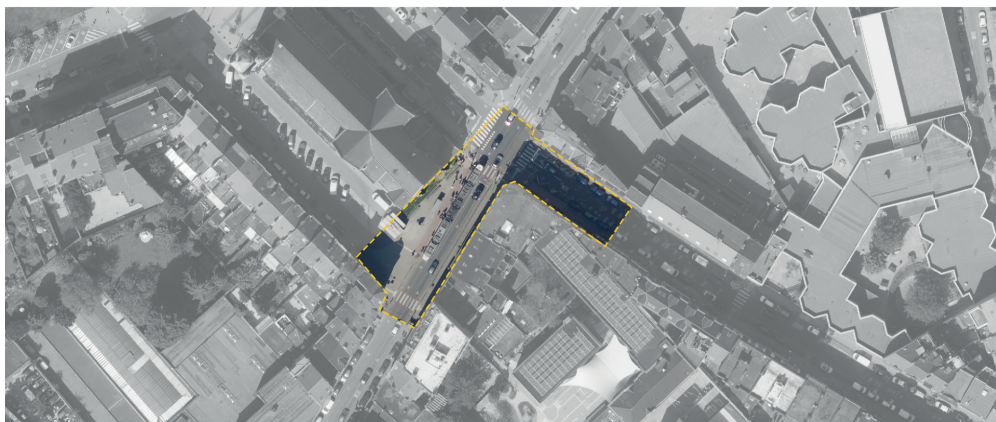
De toegang van de Helmetsesteenweg wordt dus

CONSTATS

La configuration de l'accès historique de l'école rue Richard Vandevelde tel que décrit à la Fiche 1 ne pourra servir à la totalité des élèves.

Une solution d'un nouvel accès commun rue Richard Vandevelde par le rachat d'un rez de chaussée commercial est à l'étude mais reste très hypothétique en l'absence de moyens d'acquisition.

L'accès chaussée de Helmet sera donc encore partiellement utilisé, pour Heilige Familie et pour





gedeeltelijk gebruikt, door de school Heilige Familie en voor Champagnat.

De verkeersveiligheid en de oversteekplaatsen op het kruispunt van de Helmetstesteenweg en de Richard Vandeveldestraat zijn ondanks de voorzieningen en de bewegwijzering problematisch.

BESCHRIJVING VAN HET PROJECT

Het project bestaat uit het aanbrengen van gerichte verbeteringen (verharding, markering, bewegwijzering) op het kruispunt tussen de Richard Vandeveldestraat en de Helmstraat tot aan de huidige ingang van de school om de veiligheid en de zichtbaarheid van de ingang op de Helmstraat te verbeteren.

Het doel is ook om een zichtbare link te leggen

Champagnat.

La sécurité routière et les traversées au carrefour entre la Chaussée de Helmet et la rue Richard Vandevelde sont problématiques malgré les aménagements et la signalétique.

DESCRIPTION DU PROJET

Le projet consiste à faire des aménagements ponctuels (revêtement, marquage, signalétique) sur le carrefour entre la rue Richard Vandevelde et la chaussée de Helmet jusqu'à l'entrée actuelle de l'école pour améliorer la sécurité et la visibilité de l'entrée sur la chaussée de Helmet.

L'objectif est aussi d'établir un lien visible dans l'espace public entre les deux entrées de l'école par exemple par un travail sur les dalles de trottoir.

↓ Ingang Richard Vandeveldestraat

Entrée Rue Richard Vandevelde



↓ Ingang Helmetsesteenweg

Entrée Chaussée de Helmet



in de openbare ruimte tussen de twee ingangen van de school, bijvoorbeeld door te werken aan de stoeptegels.

DOELPUBLIEK

- > Leerlingen en leerkrachten van de scholen Champagnat en Heilige Familie.
- > Bewoners en gebruikers van de opengestelde speelplaatsen (voir [Fiche 5](#)).

VERWACHTEN RESULTATEN

- > Zichtbaarheid van de ingang aan de Helmetsesteenweg en de ingang in de R. Vandeveldestraat.
- > Kwaliteit en beveiliging van publieke ruimte en de schoolomgeving.
- > Visuele link tussen de twee ingangen van de school Champagnat.

VOORWAARDEN VOOR SUCCES

- > Opening van de schoolingang op de Richard Vandeveldestraat.
- > Het in stand zetten van een participatief proces waarbij scholieren worden betrokken om de inrichting te bepalen die de twee ingangen met elkaar verbindt.
- > Verminding van de verkeersdruk voor de toegangen van de school
- > Het inrichtingsproject is verbonden met de initiatieven en acties die in het kader van [Fiche 4](#) worden uitgevoerd, maar ook met de mobiliteitsstudie en de testen die in [Fiche 1](#) worden voorzien.

PUBLICS CIBLES

- > Élèves et enseignants des écoles Champagnat et Heilige Familie.
- > Riverains et usagers du projet d'ouverture des cours d'école (voir [Fiche 5](#)).

RÉSULTATS ATTENDUS

- > Visibilité de l'entrée d'école chaussée de Helmet et de l'entrée rue R. Vandevelde.
- > Qualité et sécurité de l'espace public et des abords des écoles.
- > Lien visuel entre les deux entrées de l'école Champagnat.

CONDITIONS DE RÉUSSITE

- > Ouverture de l'entrée de l'école sur la rue Richard Vandevelde.
- > Mise en place d'un processus participatif incluant les élèves des écoles pour définir l'aménagement permettant de faire le lien entre les deux entrées.
- > Réduction de la pression du trafic automobile devant les accès de l'école.
- > Le projet d'aménagement se fait en lien avec les initiatives et actions menées dans le cadre de la [Fiche 4](#), mais aussi l'étude de mobilité et les tests prévus dans la [Fiche 1](#).

REFERENTIEPROJECTEN / PROJETS DE RÉFÉRENCE



↑ Suède 36 | Saint-Gilles - Belgique | Sint-Gillis - België

↑ WMB Studio | Londres - Royaume-unis | Verenigd Koninkrijk - Londen

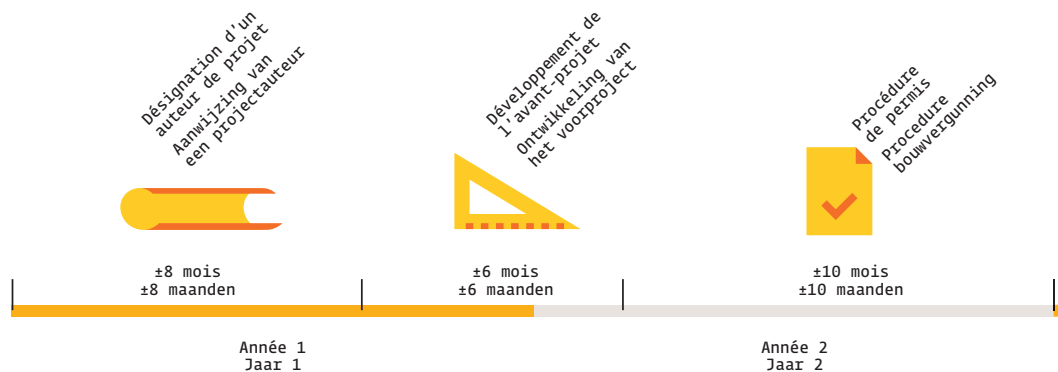


↑ Place Castelnu | Canada - Montréal

FINANCIËEL PLAN: GETAILLEERDE SYNTHESE VAN DE FICHES 1.1 TOT 1.3

Post	Oppervlakte	Prijs/m ² (BV)	Prijs
Herinrichting et zichtbaarheid van de ingang Helmetstesteenweg	1300m ²	Forfait	41.322 €
BTW 21%			8.678 €
Total			50.000 €

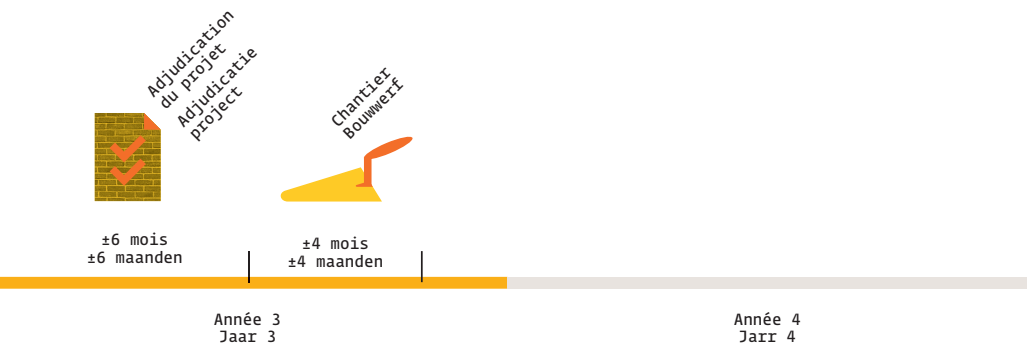
PLANNING IN DE TIJD VAN HET PROJECT



PLAN FINANCIER : SYNTHÈSE DÉTAILLÉE DES FICHES 1.1 À 1.3

Poste	Surface	Prix/m ² (HT)	Prix
Aménagement et visibilité de l'entrée Chaussée de Helmet	1300m ²	Forfait	41.322 €
TVA 21%			8.678 €
Total			50.000 €

PLANIFICATION DANS LE TEMPS DU PROJET



Fiche 3

School-wijkcoördinator

BESCHRIJVING	
PROJECTDRAGER	VZW Erasmuscollege
BEOOGDE SAMENWERKING	Verenigingen, school, buurtbewoners, Brede School coördinator
BUDGET	125.000 €

BEVINDINGEN

De wijk kent een vrij dicht stedelijk weefsel met weinig publieke ruimtes om te spelen of te ontspannen. Anderzijds zijn er veel middelen op vlak van voorzieningen en heeft het schoolterrein zeer kwalitatieve buitenruimtes, maar deze zijn niet erg bekend in de buurt. De wederzijdse kennis tussen de actoren van de school en van de wijk is beperkt, ondanks het dynamische werk van de Brede School projectcoördinator. Het personeel van de school is zeer open en vragende partij, maar beschikt niet over het nodige personeel om vergaderingen en samenwerkingen op te zetten en in gang te brengen.

BESCHRIJVING VAN HET PROJECT

Het Schoolcontract maakt het mogelijk om een coördinator in dienst te nemen die een tussenpersoon is tussen de school en de verenigingen, actoren en middelen van de wijk.

De coördinator wordt aangeworven door vzw Erasmuscollege.

De missies van de coördinator zijn de volgende :

- > De opdracht van de coördinator bestaat erin de acties, die in het kader van het Schoolcontract worden uitgevoerd, te coördineren en de goede werking ervan te garanderen.
- > De coördinator stimuleert organisaties en verenigingen in de buurt om activiteiten in de school te organiseren. Dit kan zowel na als tijdens de schooluren. De activiteiten kunnen zeer gevarieerd zijn: sport, cultuur, kunst, muziek, technologie, koken,...

Coordinateur École-Quartier

DESCRIPTIF	
PORTEUR DE PROJET	VZW Erasmuscollege
PARTENARIATS ENVISAGÉS	Associations, école, habitants, bredeschool coordinatrice
BUDGET	125.000 €

CONSTATS

Le quartier dispose d'un tissu urbain assez dense avec peu d'espaces publics permettant le jeu ou la détente. Par contre il y a de nombreuses ressources en terme d'équipements et le site de l'école dispose de son côté d'espaces extérieurs très qualitatifs mais très peu connus dans le quartier. La connaissance mutuelle entre les acteurs de l'école et du quartier sont limités malgré un travail dynamique réalisé par la coordinatrice du projet Brede School. Le personnel de l'école est très ouvert et demandeur mais n'a pas les moyens humains nécessaires à la mise en place et l'activation de rencontres et partenariats.

DESCRIPTION DU PROJET

Le Contrat École permet l'engagement d'un coordinateur qui est un intermédiaire entre l'école et les associations, acteurs et ressources du quartier.

Le coordinateur est engagé par l'association Erasmus-College.

Les missions du coordinateur sont les suivantes :

- > Le coordinateur a pour mission de coordonner les actions mises en œuvre dans le cadre du Contrat École et il assure le bon déroulement de celles-ci.
- > Le coordinateur encourage des organisations et des associations du quartier à organiser des activités dans l'école. Et ce, aussi bien pendant qu'après les heures scolaires. Les activités peuvent être très variées : sport, culture, art, musique, technique, cuisine,...

- > De buitenschoolse activiteiten zijn niet alleen gericht op de leerlingen van de school, maar staan ook open voor andere bewoners uit de wijk.
- > De coördinator slaat een brug tussen de bestaande buitenschoolse activiteiten in de buurt en de leerlingen van de school. Hij beroept zich op communicatie en nodigt verenigingen in de school uit. Voor de lagere school spreekt hij/zij de ouders aan.
- > De coördinator werkt in nauw samen met de Gemeente van Schaarbeek voor het tot stand brengen van de acties die de publieke ruimte herkwalficeren.

DOELPUBLIEK

- > O.M. en leerkrachten
- > Actoren van de wijk
- > Leerlingen van de wijk
- > Gemeentelijke diensten

VERWACHTE RESULTATEN

- > Een duurzame band creëren tussen de school en de wijk.
- > Programmering en activering van de verschillende open ruimtes buiten de schooluren dankzij het Schoolcontract en in het bijzonder de speelplaats.

VOORWAARDEN VOOR SUCCES

- > De coördinator moet een dynamisch persoon zijn en in staat zijn om een breed netwerk in de buurt te ontwikkelen. Bij voorkeur moet het een persoon zijn die al actief was in de buurt. Hij/zij moet gemotiveerd zijn, de leerkrachten aanmoedigen om de buurt te ontdekken en samenwerkingen op te bouwen, en hen in deze taken begeleiden. Hij of zij moet de organisatorische vaardigheden hebben om een breed scala aan activiteiten in de school aan te trekken, zowel tijdens als na schooluren.
- > Goede coördinatie van projecten met de Gemeente van Schaarbeek.
- > De participatie van de ouders en buurtbewoners aan het wijkleven laten toenemen.

- > Les activités extrascolaires ne s'adressent pas uniquement aux élèves de l'école, mais sont également ouvertes aux autres habitants du quartier. Le coordinateur crée un pont entre les activités extrascolaires existantes dans le quartier et les élèves de l'école. Il mise sur la communication et invite les associations dans l'école. Pour l'école primaire, il s'adresse aux parents.
- > Le coordinateur travaille étroitement en partenariat avec la Commune de Schaarbeek pour la mise en oeuvre des opérations de requalification de l'espace public (Fiche 1 et Fiche 2)

PUBLICS CIBLES

- > P.O. et enseignants
- > Acteurs du quartier
- > Élèves de l'école
- > Services communaux

RÉSULTATS ATTENDUS

- > Créer de liens pérennes entre l'école et le quartier.
- > Programmer et activer les différents espaces ouverts en dehors des heures scolaires grâce au Contrat École et en particulier la cour.

CONDITIONS DE RÉUSSITE

- > Le coordinateur doit être une personne dynamique et capable de développer un large réseau dans le quartier. Il s'agira de préférence d'une personne qui était déjà active dans le quartier. Il doit être motivé, encourager les enseignants à découvrir le quartier et à construire des collaborations, et les accompagner dans ces tâches. Il doit avoir un talent d'organisateur pour attirer un large éventail d'activités dans l'école aussi bien pendant qu'après les heures scolaires.
- > Bonne coordination des projets avec la Commune de Schaarbeek.
- > Augmenter la participation des parents et des riverains à la vie du quartier.

FINANCIEEL PLAN

Functie	Duur	Prijs
School-Wijk Coördinator	4 jaar	125.000 €
Totaal		125.000 €

PLAN FINANCIER

Poste	Durée	Prix
Coordinateur École Quartier	4 ans	125.000 €
Total		125.000 €

Fiche 4

Bewegwijzering voor scholen en voorafspiegeling van de gebruiksverandering in de publieke ruimte

BESCHRIJVING	
PROJECTDRAGER	VZW Erasmuscollege via de School-Wijk Coördinator
SAMENWERKING	Scholen uit de wijk
BUDGET	20.000 €

BEVINDINGEN

De wijk telt een groot aantal scholen. Hun zichtbaarheid in de publieke ruimte is echter vrij beperkt of wordt vooral aangeduid vanuit het standpunt van de verkeersveiligheid.

PROJECTOMSCHRIJVING

Het project heeft tot doel een participatief project in stand te zetten tussen de scholen van de wijk om de ingangen van de scholen, in het bijzonder die van Champagnat, zichtbaarder te maken. Het heeft ook tot doel acties en activiteiten te ontplooiën om de publieke ruimte buiten de schooluren te benutten. Deze worden georganiseerd met kinderen, ouders en buurtbewoners.

Doelpubliek

- > Leerlingen
- > Leerkrachten
- > Ouders
- > Buurtbewoners
- > O.M.

VERWACHTEN RESULTATEN

- > De zichtbaarheid en aantrekkelijkheid van de scholen aanpassen.
- > Linken en contacten leggen tussen de scholen van de wijk.
- > Gemeenschappelijke bewegwijzering bij de scholen in de wijk.
- > De bewoners van de wijk sensibiliseren over de problematiek van zachte mobiliteit.

VOORWAARDEN VOOR SUCCES

Signalétique des écoles et préfiguration des changements d'usage de l'espace public

DESCRIPTIF	
PORTEUR DE PROJET	VZW Erasmuscollege via le Coordinateur École-Quartier
PARTENARIAT. ENVISAGÉS	Ecoles du quartier
BUDGET	20.000 €

CONSTATS

Le quartier compte un grand nombre d'écoles. Leur visibilité dans l'espace public est toutefois assez limitée ou signalée principalement sous l'angle de la sécurité routière.

DESCRIPTION DU PROJET

Le projet vise à mettre en place un projet participatif entre les écoles du quartier afin de mieux visibiliser les entrées d'école et particulièrement celle de Champagnat. Il vise également à mettre en place des actions et des activités pour occuper l'espace public en dehors du temps scolaire. Ces dernières sont organisées avec les enfants, les parents et les habitants du quartier.

Publics cibles

- > Elèves
- > Enseignants
- > Parents
- > Habitants du quartier
- > P.O.

RÉSULTATS ATTENDUS

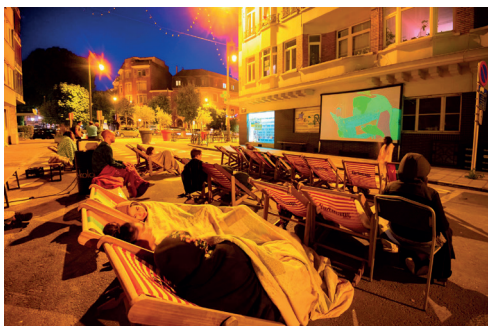
- > Améliorer la visibilité et l'attractivité des écoles.
- > Créer du lien et des contacts entre les écoles du quartier.
- > Signalétique commune aux écoles du quartier
- > Sensibiliser les habitants du quartier sur les questions de mobilités douces.

CONDITIONS DE RÉUSSITE

- > Améliorer l'accessibilité de l'entrée Champagnat rue Richard Vandeveld.
- > Mise en place d'un projet participatif.

- > De toegankelijkheid tot de ingang van Champagnat langs de Richard Vandeveldestraat verbeteren.
 - > Een participatief project instellen
 - > De scholen luisteren en stellen zich open voor suggesties die voortvloeien uit het proces met de kinderen.
 - > Een parcours ontwikkelen tussen de scholen.
 - > Lancering van projectoproepen
 - > Grafische kwaliteit van het project.
- > Écoute et ouverture des écoles aux suggestions et projets issus du processus avec les enfants.
 - > Développement d'un parcours entre les écoles
 - > Lancement d'un appel à projets.
 - > Qualité graphique du projet.
 - > Bonne coordination avec la Commune de Schaerbeek.

REFERENTIEPROJECTEN / PROJETS DE RÉFÉRENCE



↑ Café Filtré - Filter Café | Rue Picard | Picardstraat | Moleenbeek - Belgique | Moleenbeek - België

FINANCIËEL PLAN

Functie	Duur	Prijs
Werkingskosten van het projecten	4 jaar	20.000 €
Totaal		20.000 €

PLAN FINANCIER

Poste	Durée	Prix
Frais de fonctionnement du projet	4 ans	20.000 €
Total		20.000 €

Fiche 5

Openstelling van de speelplaatsen naar de wijk

OMSCHRIJVING	
PROJECTDRAGER	VZW Erasmuscollege via de School-Wijk Coördinator
BEOOGDE SAMENWERKING	Actoren en verenigingen van de wijk, leerlingen en leerkrachten van de scholen Champagnat en Heilige Familie, Gemeente Schaerbeek via de School-Wijk Coördinator
BUDGET	65.000 €

BEVINDINGEN

Het stedelijk weefsel van de wijk is compact en biedt weinig veilige ruimtes om buiten te spelen. De school Champagnat heeft een zeer kwalitatieve speelplaats die net is heringericht.

BESCHRIJVING VAN HET PROJECT

Het project bestaat uit het openstellen van de speelplaats buiten de schooluren ten behoeve van verenigingen en buurtbewoners.

Het project heeft tot doel een programma van activiteiten en evenementen samen te stellen dat openstaat voor de buurt op basis van de wensen van de leerlingen en de bewoners van de wijk.

DOELPUBLIEK

- > Buurtbewoners
- > Verenigingen uit de wijk
- > Leerlingen

VERWACHTEN RESULTATEN

- > Opening van de school voor de wijk
- > Beveiligde en kwalitatieve speelruimtes voor naschoolse activiteiten.
- > Verbetering van het contact tussen de school en de buurtbewoners

VOORWAARDEN VOOR SUCCES

- > Een samenwerking en een beheerplan tot stand brengen.
- > Inachtneming van de wederzijdse verwachtingen tussen de school en toekomstige gebruikers.
- > Bijzondere aandacht voor beveiliging.

Ouvrir les cours de récréation au quartier

DESCRIPTIF	
PORTEUR DE PROJET	VZW Erasmuscollege via le Coordinateur école-Quartier
PARTENARIAT. ENVISAGÉS	Acteurs et associations du quartier, élèves et enseignants des écoles Champagnat et Heilige Familie, Commune de Schaerbeek via le Coordinateur école-quartier
BUDGET	65.000 €

CONSTATS

Le tissu urbain du quartier est dense et offre peu d'espaces sécurisés permettant le jeu extérieur. L'école Champagnat dispose d'une cour de récréation très qualitative qui vient de faire l'objet d'un aménagement.

DESCRIPTION DU PROJET

Le projet consiste à ouvrir l'accès de la cour de récréation en dehors des heures d'ouverture de l'école au profit d'associations et habitants du quartier. Le projet vise à mettre en place un programme d'activités et d'animations ouvertes au quartier sur base des envies des élèves et habitants du quartier.

PUBLICS CIBLES

- > Habitants du quartier
- > Associations du quartier
- > Élèves

RÉSULTATS ATTENDUS

- > Ouverture de l'école pour le quartier.
- > Espace de jeux sécurisé et qualitatif pour des activités extra-scolaires.
- > Amélioration des contacts entre l'école et les habitants du quartier.

CONDITIONS DE RÉUSSITE

- > Mise en place d'un partenariat et d'un plan de gestion.
- > Prise en compte des attentes réciproques de l'école et des futurs utilisateurs.
- > Attention particulière aux dimensions de sécurité.

Schoolcontract - Contrat École
Champagnat

REFERENTIEPROJECTEN / PROJETS DE RÉFÉRENCE



↑ Ecole refuge climatique | Schoolklimatologisch toevluchtsoord | Barcelone - Espagne | Barcelona - Spanje



↑ Cours d'écoles ouverte - "Patis Oberts" | Open school cursussen | Barcelone - Espagne | Barcelona - Spanje

↑ Projet école ouverte | Open School Project | Athènes et Thessalonique - Grèce | Athene en Thessaloniki - Strike

FINANCIËEL PLAN

Functie	Duur	Prijs
Werkingskosten van het project	4 jaar	65.000 €
Totaal		65.000 €

PLAN FINANCIER

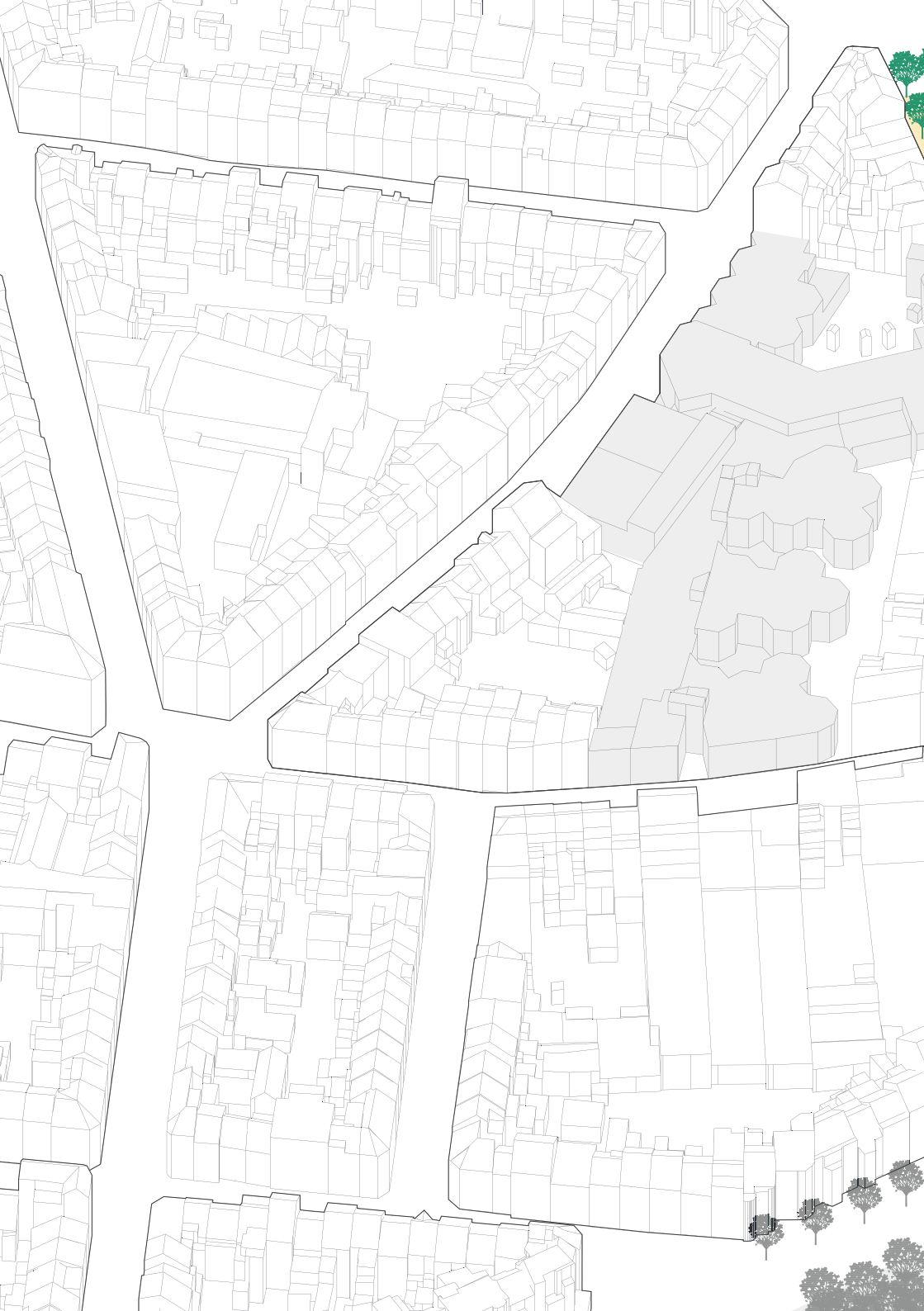
Poste	Durée	Prix
Frais de fonctionnement du projet	4 ans	65.000 €
Total		65.000 €

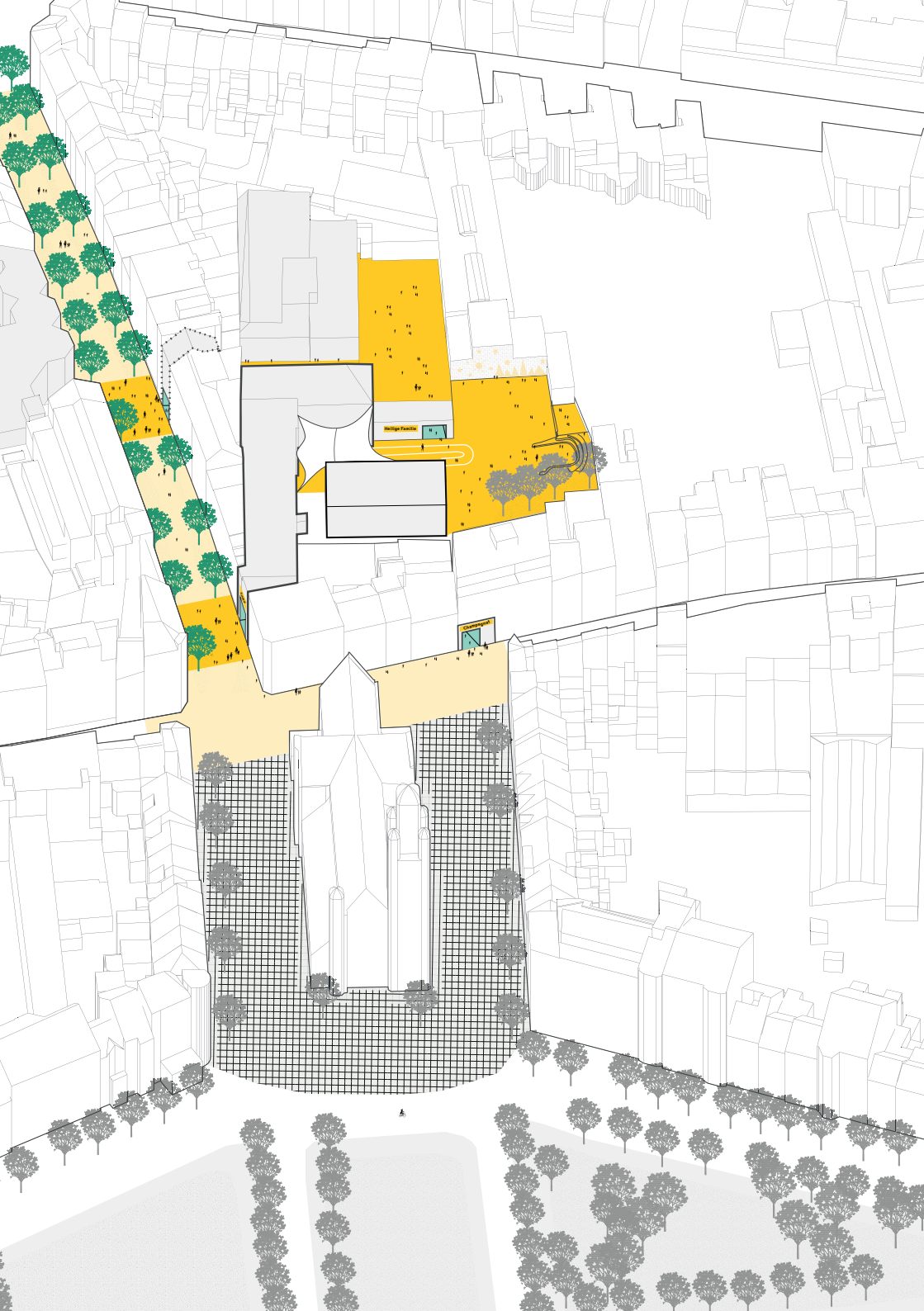
Overzichtstabel

Project	Schoolcontract	Gemeentelijke cofinanciering	Totaal
Fiche 1 : Veiligheid en toegankelijkheid van de school Richard Vandeveldestraat	490.000 €	72.790 €	562.790 €
Fiche 2 : Beveiligde publieke ruimte voor de ingangen van de school	50.000 €		50.000 €
Fiche 3 : Wijk-Schoolcoördinator	125.000 €		125.000 €
Fiche 4 : Bewegwijzering voor scholen en voorafspiegeling van de gebruiksverandering in de publieke ruimte	20.000 €		20.000 €
Fiche 5 : Openstelling van de speelplaatsen naar de wijk	65.000 €		65.000 €
Totaal	750.000 €	72.790 €	822.790 €

Tableau de synthèse

Projet	Contrat École	Co-financement communal	Total
Fiche 1 : Sécurité et accessibilité de l'école rue Richard Vandevelde	490.000 €	72.790 €	562.790 €
Fiche 2 : Des espaces publics sécurisés aux entrées de l'école	50.000 €		50.000 €
Fiche 3 : Coordinateur École-Quartier	125.000 €		125.000 €
Fiche 4 : Signalétique des écoles et préfiguration des changements d'usage de l'espace public	20.000 €		20.000 €
Fiche 5 : Ouvrir les cours de récréation au quartier	65.000 €		65.000 €
Total	750.000 €	72.790 €	822.790 €





Het Schoolcontract is een gewestelijk programma voor stadsvernieuwing. Het wil schoolbuurten in Brussel opwaarderen en de relatie tussen scholen en hun omgeving versterken.

Het Schoolprogramma dat in hun handen heeft omvat alle investeringsoperaties en acties die gedurende vier jaar zullen worden uitgevoerd ten behoeve de leerlingen en buurtbewoners.

Le Contrat École est un programme régional de rénovation urbaine dont l'ambition est d'améliorer l'environnement scolaire à Bruxelles et de renforcer les relations entre l'école et son quartier.

Le programme du Contrat École que vous tenez entre les mains reprend l'ensemble des actions et des opérations d'investissement qui seront menées pendant quatre ans au bénéfice de élèves de l'école et des habitants du quartier.

