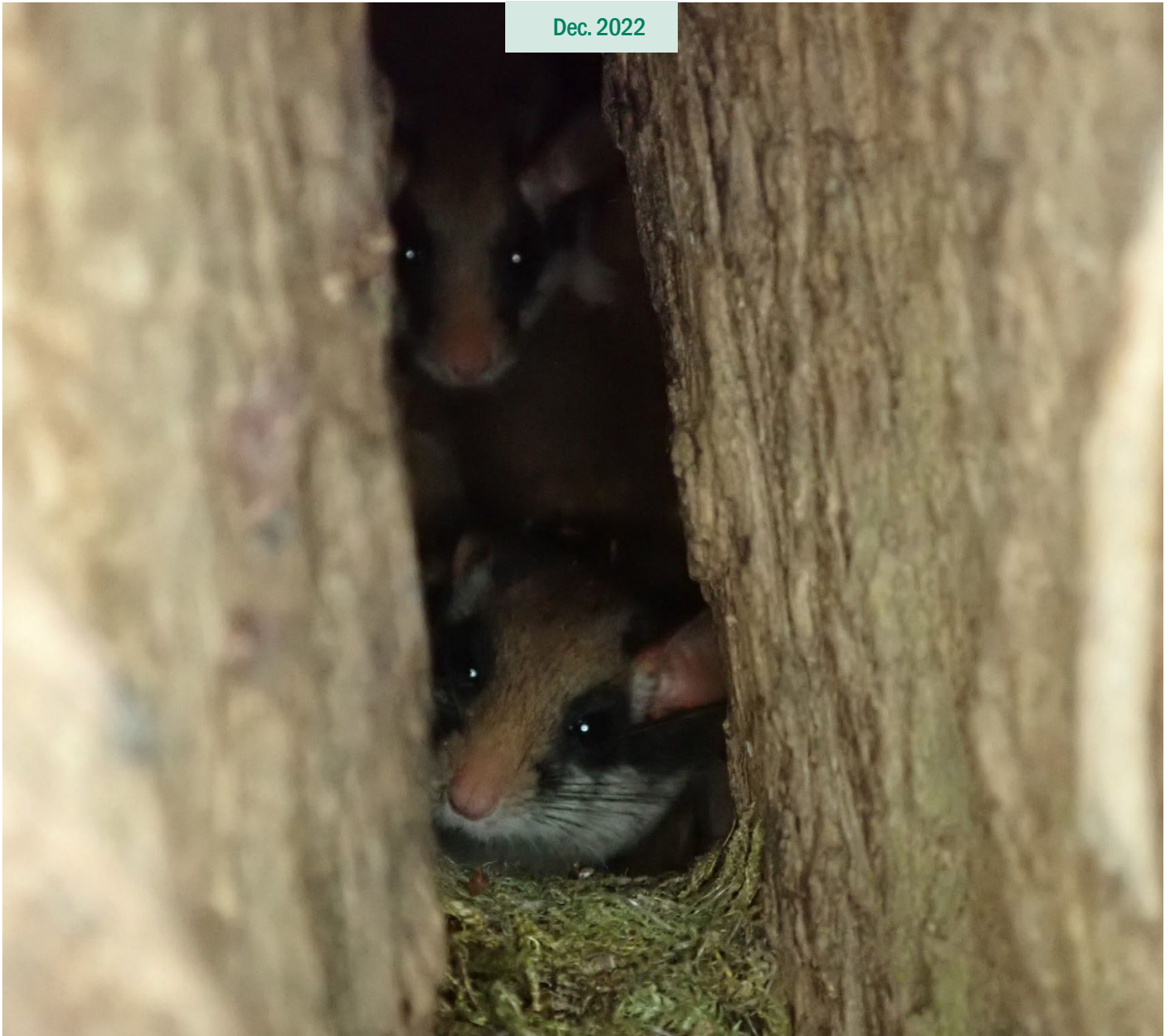


Eikelmuis

Mediapark Brussel

Bijlage 2: Aanbevelingen en beschermingsmaatregelen

Dec. 2022



Eikelmuis

Mediapark Brussel

Bijlage 2: Aanbevelingen en
beschermingsmaatregelen

Bijlage 2: Aanbevelingen en beschermingsmaatregelen

In overleg met perspective.brussels werden de volgende aanbevelingen en beschermingsmaatregelen geformuleerd voor aanpassing van het ontwerp-RPA. Deze zijn gebaseerd op wat haalbaar geacht wordt binnen de beperkingen van het beoogde plan. In het kader van de follow-upmaatregelen zal aandacht moeten worden besteed aan de doeltreffendheid ervan.

1.1 Verwijdering/wijziging van bepaalde woongebieden

Om zoveel mogelijk bos in het gebied te behouden, moet woongebied IJK van het eerste ontwerpplan (de gebouwen en de weg aan de achterzijde van dit gebied) worden verwijderd en moet de oppervlakte van woongebied H van het eerste ontwerpplan worden verkleind.

1.2 Een deel van het parkgebied ontoegankelijk maken

1.2.1 Ontoegankelijke beschermingszone

Het uitgebreide parkgebied zal moeten voorzien in een grotere, voor het publiek (en hun honden) ontoegankelijke beschermingszone van de biodiversiteit van minstens 2 ha, die wordt opgedeeld in verschillende 'pockets': één van minstens 1 ha in het gebied met de hoogste eikelmuisdichtheid en de andere van minstens 0,25 ha verspreid over het hele parkgebied.

Deze kleine reservaten zullen niet allemaal voldoende groot zijn om een volledig eikelmuisterritorium te omvatten, maar zullen ervoor zorgen dat de eikelmuisterritoria deels in een geschikter en rustiger gebied kunnen vallen waarin de eikelmuisen zich overdag kunnen terugtrekken. Het overige deel van het territorium kan dan overlappen met de aansluitende eikelmuishabitat in de rest van het parkgebied, wat verenigbaar is met hun activiteitspatroon (eikelmuisen zijn vooral actief in de schemering en 's nachts, wanneer het rustiger is in het parkgebied).

1.2.2 Groeneruimtezone

Binnen het parkgebied is het raadzaam om overlappend met de ontoegankelijke beschermingszone een echte groeneruimtezone te voorzien, die het Georinbos omvat en bestemd is voor de instandhouding en herstel van de natuurlijke omgeving. Deze zone is toegankelijk voor het publiek, maar zal het mogelijk maken een natuurlijke habitat in stand te houden of te ontwikkelen die gunstiger is voor de eikelmuisen dan de gebruikelijke begroeiing van een openbaar park, die een habitat van lagere kwaliteit vormt voor de eikelmuisen.

1.3 Bepanting van het parkgebied

Het parkgebied moet bos en dicht struweel bevatten om de biodiversiteit op het terrein te maximaliseren en te zorgen voor habitat voor de aanwezige flora en fauna. Deze bos- en struweel-elementen moeten zich uitstrekken tot buiten de zones van verhoogde biodiversiteitsbescherming en de groeneruimtezone en zo de totale hoeveelheid habitat voor kleine plaatselijke fauna verhogen en de onderlinge verbinding van deze habitatplekken bevorderen.

1.4 Beplanting van steegjes en dienstwegen

Steegjes en dienstwegen moeten dicht genoeg beplant worden om kleine plaatselijke fauna de kans te geven zich te verplaatsen en om voor bijkomende habitat te zorgen. Bomen moeten zo geplant worden dat hun kruinen op elkaar aansluiten, zodat de boomfauna zich van de ene boom naar de andere kan verplaatsen.

1.5 Verbinden van alle habitatplekken

Het plan zal moeten zorgen voor ecologische verbindingen binnen de niet-groene openbare ruimten, met inbegrip van het mediaplein en de onderbrekingen binnen het parkgebied (speciaal wegennet voor openbaar vervoer, de Noordelijke Boog en de noord-zuidverbinding). Ook moeten er voldoende verbindingen voorzien worden om het de lokale eikelmuizen mogelijk te maken de tuinen aansluitend bij het gebied te bereiken en het gebied te verlaten om uitwisseling met naburige eikelmuispopulaties mogelijk te maken.

1.6 Ophangen van nestkasten

Het plan moet de installatie van nestkasten voor eikelmuis omvatten, om te zorgen voor meer schuil-, nest- en rustplaatsen en zo de habitatkwaliteit en dus de draagkracht van het gebied te verhogen en nieuw te ontwikkelen habitatplekken sneller geschikt te maken.

In de projecten voor de inrichting van de openbare ruimte zullen oplossingen worden voorgesteld die geschikt zijn als schuil/nest/rustplaatsen voor kleine fauna, zoals de installatie van gedifferentieerde nestkasten ter hoogte van bomen en ter hoogte van constructies die grenzen aan parken of groenstroken, op een minimumhoogte van 4,00 m.

1.7 Timing en opvolging

Het is van belang de uitvoering van de compenserende maatregelen en het effect ervan op de lokale eikelmuispopulatie op te volgen en eventueel bij te sturen om ervoor te zorgen dat deze maatregelen doeltreffend zijn voor het herstel en het behoud van de eikelmuispopulatie in een gunstige staat van instandhouding.

In de praktijk moeten ingrepen in gebieden die momenteel door eikelmuizen worden bewoond, progressief zijn. In elke belangrijke fase dient onderzocht te worden of de eikelmuizen zich goed aan de veranderingen aanpassen, zowel qua grootte als gezondheid van de populatie. Hierbij is het essentieel dat de compensatiehabitat en functionele alternatieve verbindingen gerealiseerd zijn vóór de delen van de huidige habitat en huidige verbindingen tussen de habitatplekken verwijderd worden, om te vermijden dat de populatie door een bottleneck gaat en daardoor uitsterft.