



perspective
.brussels 

ACTIVITEITEN- VERSLAG 2022



JAARVERSLAG UITGEVOERD DOOR

perspective.brussels met de ondersteuning van Laurence Grevesse

FOTOCREDITS

Reporters Agency (coverfoto en blz. 4, 6, 9, 10, 14, 19, 39, 50, 54, 57, 58)
CityTools (blz. 10)

Séverin Malaud (blz. 20, 23)

Pedro Correa (blz. 30, 31, 33)

Sven van Gestel (blz. 29)

Jonathan Ortega (blz. 35)

Bureau Bas Smets / oRG (blz. 36, 40, 43)

Remco Mariën / Unsplash (blz. 37)

LAY-OUT

Kaligram bv

DRUKWERK

IPM printing

CONTACT

communication@perspective.brussels

VERANTWOORDELIJKE UITGEVER

Antoine DE BORMAN, Directeur-generaal van perspective.brussels –
Naamsestraat 59 – 1000 BRUSSEL.

Reproductie is toegestaan op voorwaarde van bronvermelding.

© 2023 perspective.brussels

D/2023/14.054/08

INHOUDSTAFEL

VOORAF	5
01 INZICHTEN – INSPIRATIE – ACTIE.	7
2022 IN CIJFERS	16
02 EEN STERKER TEAM MET 29 NIEUWE TALENTEN.	18
03 STEDELIJKE UITDAGINGEN.	21
04 STADSPROJECTEN.	41
05 PERSPECTIVE, EEN DYNAMISCHE ORGANISATIE MET EEN HART VOOR WELZIJN	51
06 PUBLICATIES 2022.	59

Waarden



OPENHEID

Opgestaan voor andere meningen, benouwd zijn naar nieuwe ideeën en de juiste vraag te stellen.



RESPECT

Respect tonen bij elke interactie – met collega's, partners en gebruikers – en rekening met hun voorliefde en meningen.



DIENSTBAARHEID

Trachten tegemoet te komen aan de behoeften van gebruikers en partners, waarbij algemeen belang steeds voorop staat.



SAHENWERKING

Alle betrokken actoren op een eerlijke manier mee inschakelen in het bedrijf en stand brengen van het project. Vragen vorderen door een beroep te doen op de gezamenlijke intelligentie.



NAUWGEZETH

Steeds nauwkeurig.



VOORAF

perspective.brussels, inzicht, inspiratie en actie voor het Gewest van morgen

Met Perspective heeft het Brussels Hoofdstedelijk Gewest een instrument in handen om zijn beslissingen te baseren op nauwkeurige analyses en diagnoses. De multidisciplinaire aanpak van Perspective ondersteunt de regering en de gewestelijke actoren bij hun gewestelijke en ruimtelijke ontwikkelingsplannen.

De rol van de instelling is drieledig:

- › Perspective verzamelt en analyseert sociaal-economische data (statistieken, observatoria, studies, diagnoses),
- › Het splitst die gegevens ruimtelijk uit om de aandachtspunten per gebied te bepalen,
- › Het ontwikkelt een visie en strategieën om op die aandachtspunten in te spelen wat betreft ruimtelijke ontwikkeling bv. bodembestemming, overheidsinvesteringen enz.

Perspective ondersteunt de Brusselse regering bij haar beslissingen en biedt een toolbox waar andere overheidsinstanties gebruik van kunnen maken. Het Brussels Instituut voor Statistiek en Analyse (BISA) helpt de impact van het gevoerde beleid op een objectieve manier analyseren en evalueren.

Bij stadsprojecten voor de burgers moeten we rekening houden met de diversiteit aan ruimtelijke noden en een evenwicht vinden tussen verschillende functies (bv. huisvesting, kantoren, handelszaken, groene ruimten enz.). We hebben investeringsprogramma's nodig die inzetten op openbare voorzieningen en ruimten die de levenskwaliteit in de stad verbeteren.

2022 was een intens jaar voor Perspective, zowel door interne ontwikkelingen als in de dienstverlening aan het gewest. Ons nieuw strategisch plan 2023-2027 dat begin 2023 werd afgerond, verduidelijkt de ontwikkelingsvisie en de doelstellingen van de instelling. Het plan wil onze verschillende activiteiten beter op elkaar laten aansluiten en onze transversale aanpak versterken, zowel intern als met onze partners. Zo draagt Perspective nog meer bij aan oplossingen voor de gewestelijke uitdagingen.

Antoine DE BORMAN, Algemeen Directeur
Gert NYS, Adjunct-Algemeen-Directeur



01

INZICHT – INSPIRATIE – ACTIE

ONZE OPDRACHTEN

De onderstaande opdrachten zijn gebaseerd op de referentieteksten, in het bijzonder de Ordonnantie houdende oprichting van het Brussels Planningsbureau (Perspective) van 29 juli 2015.

Opdracht 1:
Territoriale en sociaaleconomische gegevens verzamelen, ontwikkelen, verwerken en genereren.

Om de kennis van de sociaaleconomische en territoriale realiteit van Brussel te vergroten, verzamelt en verwerkt Perspective gegevens zodanig dat ze voor zichzelf spreken en met elkaar in wisselwerking treden. In de eerste plaats worden de behoeften en middelen in verscheidene domeinen in kaart gebracht. Vervolgens worden de gegevens verzameld: statistische gegevens afkomstig van administratieve bronnen, territoriale gegevens die worden verzameld door het organiseren van een stedenbouwkundig toezicht,...

Het opstellen en genereren van gegevens en statistieken vereist ook de opslag en bescherming ervan.

Opdracht 2:
Analyses uitvoeren, evaluaties maken en multidisciplinaire expertise ontwikkelen.

Perspective levert de sociaaleconomische en territoriale kennis die het Gewest nodig heeft om passende ontwikkelingsstrategieën te bepalen. Perspective maakt een creatieve bundeling mogelijk van de verschillende soorten expertise, creëert links tussen de verschillende actoren en hanteert een multidisciplinaire analysemethode om de toekomst van het Gewest voor te bereiden. Op basis van de beschikbare gegevens speurt Perspective naar trends om een visie voor te stellen die de strategische besluitvorming in haar bevoegdheidsgebieden ondersteunt. De instelling voert cartografische en/of sociaaleconomische studies en analyses uit op verschillende schalen van het grondgebied. Ze levert statistische analyses en projecties over verschillende sociaaleconomische thema's, voert territoriale diagnoses uit en organiseert themagebonden observatoria. Perspective voert evaluaties uit van het overheidsbeleid op vraag van de regering of met toepassing van een ordonnantie.

Perspective is een pluridisciplinair expertisecentrum dat gewestelijke actoren in contact brengt en het publieke debat stimuleert.

Opdracht 3:

Kennis verspreiden, informeren, netwerken vormen, het publieke debat en de burgerparticipatie stimuleren en mensen bewust maken van sociaaleconomische en territoriale thema's.

Door de realisatie en verspreiding van publicaties, de organisatie van en deelname aan heel veel evenementen (seminars, informatievergaderingen, rondetafelgesprekken enz.), verspreidt Perspective haar kennis binnen het gewest maar ook op Belgisch, Europees en internationaal niveau. Bovendien brengt ze de actoren bijeen om de gemeenschappelijke uitdagingen onder de aandacht te brengen, gemeenschappelijke doelstellingen te bepalen en hen te begeleiden bij het verwezenlijken van die doelstellingen. Tot slot verstrekt Perspective informatie, stimuleert en organiseert ze de burgerparticipatie en sensibiliseert ze het publiek voor de belangrijkste aandachtspunten in de ontwikkeling van het Gewest.

Opdracht 4:

Een visie voor territoriale ontwikkeling uittekenen en mee uitvoeren door stadsprojecten.

Op basis van de kennis die binnen en buiten de instelling wordt gegenereerd en door een beroep te doen op de eigen netwerken van actoren, tekent Perspective een visie voor de territoriale ontwikkeling op verschillende niveaus uit. Ze organiseert en realiseert de opvolging van de studies, de strategische ontwikkelingsplannen en de verordende bestemmingsplannen.

Die opdracht vertaalt zich onder meer in het bedenken van strategische en verordenende planningsinstrumenten om de stedelijke ontwikkelingsparameters van het Brusselse grondgebied en in het bijzonder de prioritaire polen (programmering, openbare ruimten en landschappen, bouwkenmerken, erfgoed, mobiliteit en parkeren) te bepalen. Dit houdt eveneens de ondersteuning van de uitvoering van het GPDO in, alsook het begeleiden van de gemeenten bij de uitvoering van hun plannen.

Opdracht 5:

Projecten ondersteunen die bijdragen tot de ontwikkeling van het Gewest.

Perspective effent de weg voor de uitvoering van projecten die de kwantiteit en kwaliteit van schoolinfrastructuren verbeteren en coördineert initiatieven om schoolverzuim tegen te gaan. Perspective stimuleert de bouw van sociale woningen of particuliere woningen met een sociaal oogmerk.

Perspective ziet ook toe op de kwaliteit van de gebouwen en openbare ruimten in Brussel. Om haar doelstellingen te bereiken, ontwikkelt Perspective instrumenten en stelt deze ter beschikking van haar partners.

Opdracht 6:

Het Gewest vertegenwoordigen op grootstedelijk, nationaal, Europees en internationaal niveau.

Perspective bereidt het standpunt van Brussel voor in aangelegenheden die verband houden met de domeinen waarvoor de instelling bevoegd is. Perspective verdedigt dit standpunt in de organen waar zij het Gewest vertegenwoordigt op grootstedelijk, Belgisch, Europees en internationaal niveau. De instelling maakt gebruik van haar deelname aan verschillende internationale netwerken om aanvullende expertise aan het gewest te leveren, inspirerende voorbeelden in het buitenland op te sporen, voorbeeldprojecten van het gewest te promoten over de gewestgrenzen heen en gemakkelijker Europese steun te verkrijgen voor de uitvoering van innoverende Brusselse projecten.

Perspective regelt ook mee de betrekkingen met de twee andere Belgische gewesten om het Gewest te integreren in het omliggende grootstedelijke gebied.

ONZE ORGANISATIE

Om zijn opdrachten te vervullen beschikt Perspective, naast de Algemene Directie, over vier directies:

- › het Brussels Instituut voor Statistiek en Analyse (BISA),
- › de Directie Territoriale Kennis,
- › de Directie Territoriale Strategie,
- › de Directie Transversale Diensten.



Meer weten over onze verschillende [departementen](#)? Scan de QR-code en surf naar onze website.

Brussels Instituut voor Statistiek en Analyse (BISA)

Het Brussels Instituut voor Statistiek en Analyse (BISA) is de statistische autoriteit van het Brussels Hoofdstedelijk Gewest. Het centraliseert en coördineert de statistische activiteiten op gewestelijke schaal.

Het instituut verzamelt, verwerkt, analyseert en verspreidt Brusselse overheidsstatistieken. Het analyseert de sociaal-economische uitdagingen, adviseert de Brusselse instellingen en ondersteunt de Brusselse Regering bij de evaluatie van het overheidsbeleid.

Het BISA is eveneens betrokken bij het beheer van het Belgisch statistisch systeem.

Directie Territoriale Kennis

De Directie Territoriale Kennis ontwikkelt observatie-instrumenten en volgt de evolutie van gronden en gebouwen in het Brussels Gewest.

Ze maakt ruimtelijke diagnoses, kaarten en thematische studies en analyseert de Brusselse wijken op stedelijk, sociaal en economisch vlak en op milieugebied. Deze analyses worden gebruikt om een duidelijk beeld te krijgen van de uitdagingen en noden op het grondgebied.

Om haar analyses te wortelen in de realiteit op het terrein werkt de Directie Territoriale Kennis met experten op verschillende gebieden (gezondheid, sociaal, economisch, cultureel enz.), met verschillende stakeholders en moedigt zij burgerparticipatie aan.



Directie Territoriale Strategie

De Directie Territoriale Strategie (DTS) is verantwoordelijk voor de stadsplanning op het Brusselse grondgebied. Hiervoor werkt ze op gezette tijden een stadsproject uit. Het laatste werd in juli 2018 goedgekeurd in de vorm van het [Gewestelijk Plan voor Duurzame Ontwikkeling \(GPDO\)](#).

Om ervoor te zorgen dat het stadsproject doeltreffend inspeelt op de stedelijke behoeften en uitdagingen die Perspective en zijn partners ontwaren, versterkt de DTS haar vakkennis van verschillende thema's (voorzieningen, kantoren, gender, tijdelijke invullingen). Ze stuurt ook netwerken aan om synergieën te ontwikkelen tussen verschillende actoren en zo de impact van haar acties te vergroten. Door deel te nemen aan nationale, Europese en internationale netwerken, vergroot de Directie haar kennis en ontwikkelt ze initiatieven op de gepaste territoriale niveaus.

DIENST SCHOLEN

De Dienst Scholen volgt de schooldossiers op wat betreft de aspecten die onder de bevoegdheden van het Brussels Gewest vallen zoals ruimtelijke planning, stadsvernieuwing en preventie.

De dienst is de gesprekspartner om de gewestelijke initiatieven aan te sturen die het onderwijs ondersteunen. De dienst vervult deze opdrachten op meerdere gebieden:

- › ondersteuning om schoolvoorzieningen te verwezenlijken,
- › de schoolvraag en het schoolaanbod monitoren,
- › de kwaliteit van de schoolinfrastructuur en -uitrusting verbeteren,
- › de scholen beter integreren in de stad via Schoolcontracten,
- › steun voor de strijd tegen schoolmoeheid en tegen schoolsegregatie.

Sinds 2020 zijn de taken van de dienst uitgebreid met kinderopvang en ziet hij toe op de nood aan nieuwe plaatsen in de kinderopvang.



Aan de hand van [Richtplannen van Aanleg \(RPA\)](#), [Stadsvernieuwingscontracten \(SVC\)](#) of met specifieke studies en tools, vertaalt de DST de algemene ruimtelijke visie naar concrete stadsprojecten of specifieke perimeters.

Ten slotte creëert de Directie het wettelijke kader voor gewestelijke ontwikkeling. Ze is onder meer verantwoordelijk voor de ontwikkeling van het [Gewestelijk Bestemmingsplan \(GBP\)](#), de regelgevende component voor de planning en opvolging van de lokale plannen.

De Directie Territoriale Strategie werkt investeringsprogramma's uit en speelt een actieve rol om de beschikbare ruimte af te stemmen op de vraag naar stedelijke voorzieningen.

Organogram van Perspective



Directie Transversale Diensten

De Directie Transversale Diensten zorgt voor functionele ondersteuning en advies op verschillende gebieden zodat de instelling haar opdrachten vlot kan uitvoeren.

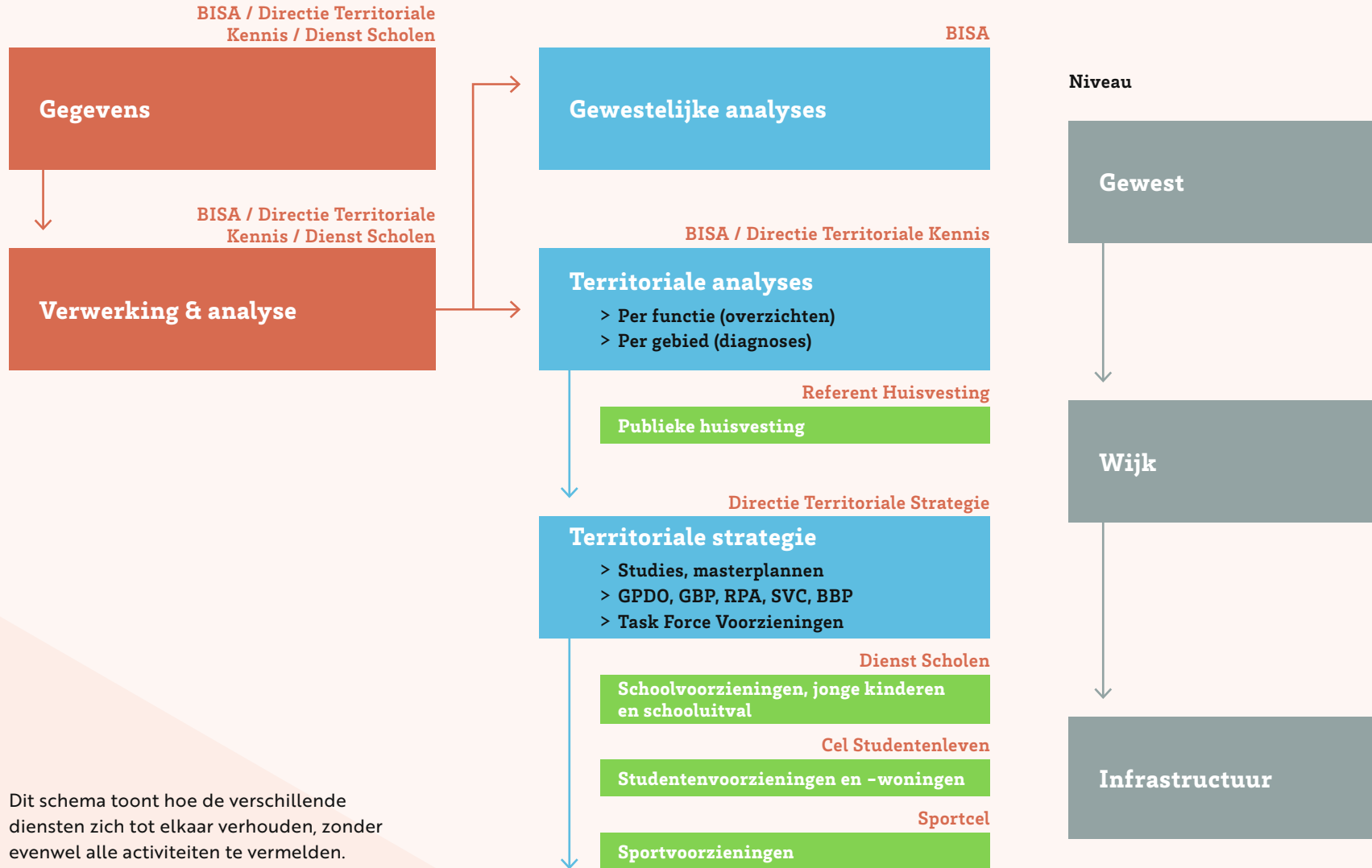
De directie bestaat uit de afdeling human resources, een juridische dienst, de dienst budget en boekhouding, de ICT-afdeling en het facility management.

Algemene Directie

De Algemene Directie ziet toe op de samenhang en de coördinatie van de domeinen die onder de verschillende directies en diensten vallen.

Ze promoot eveneens de zichtbaarheid van Perspective naar de buitenwereld toe en zorgt voor de transversale denkprocessen en uitwisselingen met de academische wereld.

Perspective, een toolbox



Dit schema toont hoe de verschillende diensten zich tot elkaar verhouden, zonder evenwel alle activiteiten te vermelden.

ONZE VISIE

Perspective is het expertisecentrum voor regionale en territoriale ontwikkeling van het Brussels Gewest. Aan de hand van statistieken, thematische analyses en waarnemingen van het grondgebied kunnen gewestelijke en territoriale strategieën worden vastgesteld, ontwikkeld en geëvalueerd. Perspective kruist, consolideert en stelt de deskundigheid en disciplines ter

Perspective ontwikkelt een visie op gebiedsontwikkeling en begeleidt de uitvoering ervan.

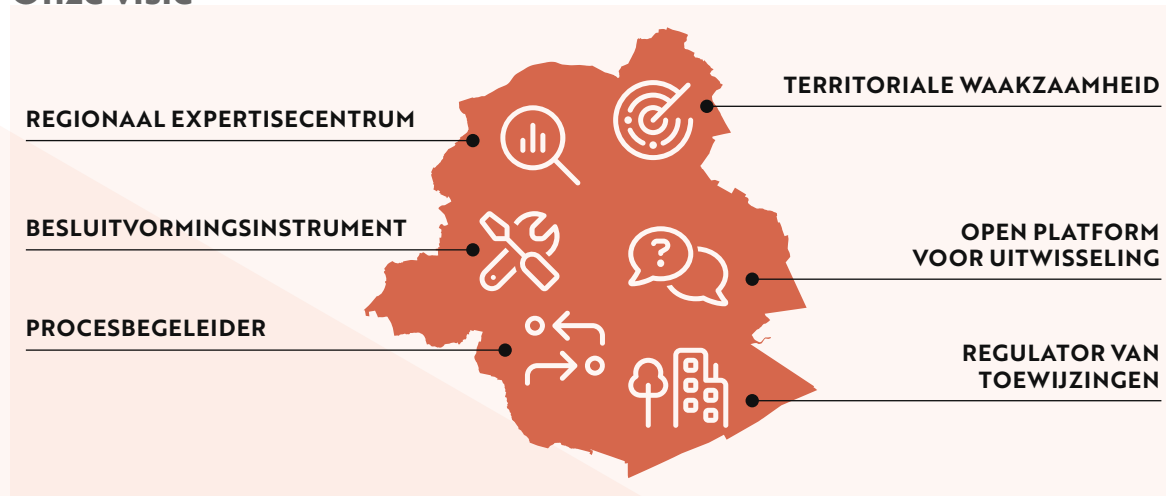
beschikking die het mogelijk maken overheidsacties en -strategieën op solide grondbasissen te baseren. Als zodanig is Perspective een **besluitvormingsinstrument** voor de overheid en de actoren die op het gewestelijk grondgebied actief zijn. Als initiatiefnemer voor de ontwikkelingsstrategie van het grondgebied stelt Perspective geïntegreerde en toekomstgerichte oplossingen voor om de huidige en toekomstige uitdagingen van het Gewest aan te gaan.

Perspective integreert haar verschillende activiteiten om de complementariteit tussen de verschillende expertises ten volle te benutten. De gegevens en analyses die zij produceert, moeten worden verwerkt om de uitdagingen die zij aan het licht brengen, in kaart te brengen en om de nodige strategieën te ontwikkelen

om hierop te antwoorden. Deze strategieën worden gedeeltelijk uitgevoerd door Perspective zelf en door andere operatoren van het Gewest.

Perspective neemt de rol van **procesbegeleider** op zich, daarbij steunend op de relevantie van haar analyses en haar afstand tot de verschillende gewestelijke dimensies. Zij ziet haar optreden als een katalysator, die de acties van de verschillende actoren bundelt tot een samenhangend geheel, teneinde de gewestelijke uitdagingen aan te gaan. Perspective focust op een logica van voortdurende verbetering van de ontwikkelde strategieën en processen.

Onze visie





Perspective houdt **de vinger aan de pols** om de verschillende stedelijke functies en tendensen te ontwaren om zo de ontwikkelingen en tekortkomingen van het grondgebied te identificeren. Daartoe analyseert zij praktijken en ontwikkelingen in andere steden en activeert zij netwerken. Perspective ziet toe op de kwaliteit van de ruimtelijke ontwikkeling en heeft daarom bijzondere aandacht voor de ontwikkeling en verdediging van stedelijke functies die zich niet spontaan in het stedelijk geheel ontplooien. Voorzieningen van collectief belang, en in het bijzonder onderwijsvoorzieningen, vereisen een bijzondere aanpak en methode. Perspective zet een reeks instrumenten in om deze ontplooiing mogelijk te maken, in samenwerking met de betrokken partijen.

Om deze expertiserol te ontwikkelen ziet Perspective zichzelf als een open **platform** voor uitwisseling met externe gesprekspartners. Perspective stimuleert het publieke debat en draagt ertoe bij door degelijke gegevens en analyses te verstrekken. Perspective stimuleert ook de ontwikkeling van burgerparticipatiepraktijken. Perspective streeft naar een geest van uitwisseling, dialoog en openheid met en tussen haar werknemers, ter bevordering van nieuwe ideeën, en naar een welwillende werkomgeving die tot professionele voldoening leidt.

Perspective wil ook haar typische kenmerken behouden en versterken: een wendbare, oplossings- en resultaatgerichte geest en werkwijze, waarbij de vaardigheden en veelzijdigheid van haar medewerkers worden gewaardeerd en gestimuleerd.

ONZE WAARDEN

De waarden van Perspective zijn bij de oprichting van de instelling vastgelegd in een participatief proces. De opdrachten en de visie van Perspective worden uitgevoerd met respect voor de waarden van de instelling.

Dit zijn referentiepunten die als richtsnoer dienen voor het handelen van de instelling en al haar medewerkers.

De waarden die de instelling uitdraagt en die als een rode draad doorheen haar activiteiten lopen, zijn:



OPENHEID

Openstaan voor andere meningen, benieuwd zijn naar nieuwe ideeën en bereid zijn om zichzelf in vraag te stellen.



RESPECT

Respect tonen bij elke interactie – met collega's, partners en gebruikers – en rekening houden met hun verlangens en meningen.



DIENSTBAARHEID

Trachten tegemoet te komen aan de behoeften van gebruikers en partners, waarbij het algemene belang steeds voorop staat.



SAMENWERKING

Alle betrokken actoren op een transparante manier mee inschakelen in het bedenken en tot stand brengen van het project. Reflectie bevorderen door een beroep te doen op de collectieve intelligentie.



NAUWGEZETHEID

Steeds nauwkeurig, eerlijk en objectief te werk gaan.

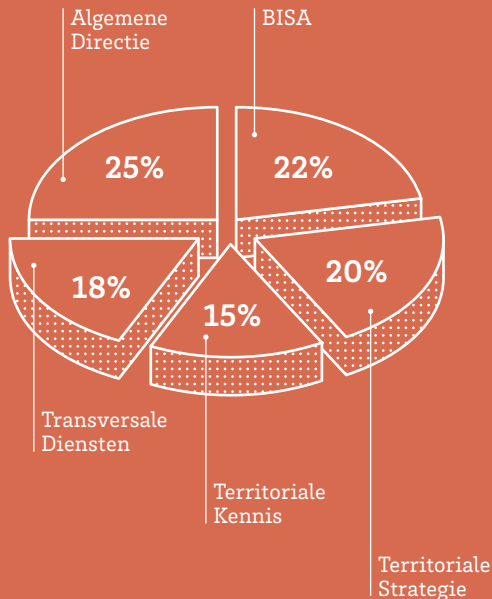
2022 IN CIJFERS

180 medewerkers, waaronder



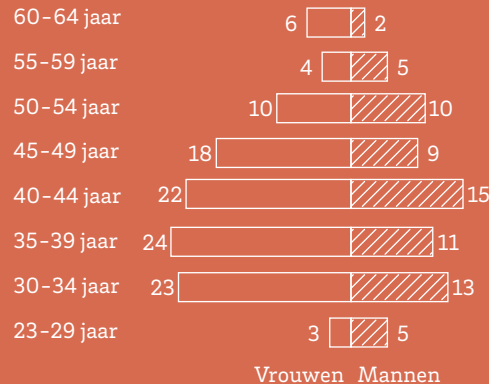
13 stagiaires

Verdeling per directie



De gemiddelde leeftijd is 42 jaar

Leeftijdspiramide



85 % van het personeel is van A-niveau



16 van B-niveau

11 van C- of D-niveau

29 nieuwe collega's

152 opleidingen verzorgd

gevolgd door 110 collega's

47 opleidenden Nederlands

26 functiespecifieke opleidingen

26 vormingen duidelijk schrijven

12 IT-opleidingen

10 sensibiliseringsopleidingen

9 SAS opleidingen

8 opleidingen hulpverlener

8 vormingen evaluatiegesprekken

6 vormingen vastgoed

14 ⚡

flash events

5 🧪

labmidi

6 🎮

tentoonstellingen

3 🍸

afterworks

1 🚤

teambuilding

40 🏃

loopwedstrijden

Woon-werkverplaatsingen

🚆 33% metro, tram, bus

🚶 7,5% te voet

🚲 32% fiets

🚗 6% auto

🚊 21% trein

🛵 0,5% motorfiets



🌐 3 959 LinkedIn-volgers

📘 2 790 Facebook-volgers

🐦 1 350 Twitter-volgers

📷 500 Instagram-volgers (sinds oktober 2022)

📧 6 948 nieuwsbriefabonnees

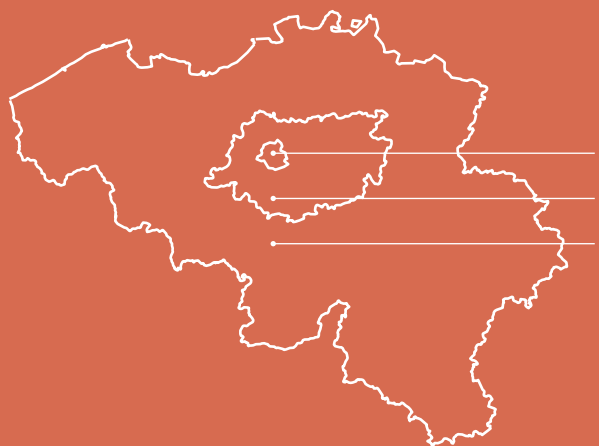
🌐 223 000 websitegebruikers

📺 39 radio-/televisie-interviews

📰 341 persartikels

📖 42 publicaties

Woonplaats



119 in Brussel

34 in de provincies Brabant

27 in de rest van België

02

EEN STERKER TEAM MET 29 NIEUWE TALENTEN

2022 was voor Perspective een jaar vol nieuwe ontwikkelingen.

De gewestregering vertrouwde ons nieuwe opdrachten toe en we lanceerden heel wat nieuwe projecten en instrumenten. Onze dienstverlening breidde uit en tegelijkertijd zijn ook een paar medewerkers vertrokken. Om aan die noden tegemoet te komen, hebben we ons team uitgebreid met nieuwe talenten.

Eind 2022 telde Perspective 180 werknemers.



'Ik ben in februari 2022 bij Perspective begonnen als assistente van de directeur-generaal en adjunct-directeur-generaal. Ik ondersteun hen bij hun dagelijkse activiteiten. Dat is een bijzonder veelzijdige maar ook discrete functie die me op het lijf geschreven staat. Ik werd verwelkomd in een dynamische, interactieve organisatie met sterke waarden. Mijn werk en de teamspirit van Perspective beantwoorden volledig aan mijn verwachtingen. Mijn streefdoel? Mezelf blijven ontwikkelen en de vertrouwensrelatie in het directoraat-generaal koesteren.'

Ouissam Nassiri

Assistente van de Algemene Directie



'Eerst het sportkadaster in het Brussels Hoofdstedelijk Gewest, daarna het driejarenplan voor sportinfrastructuur,... De Sportcel ondersteunt een kwalitatief hoogstaand sportaanbod, dat toegankelijk is voor alle Brusselaars. In augustus 2022 werd ik aangeworven als projectleider. Ik ben blij dat ik in deze functie mijn opleiding logistiekmanagement en mijn passie voor sport kan combineren. Perspective is een jonge en dynamische instelling die contacten tussen de teams aanmoedigt. Zo neem ik bijvoorbeeld deel aan hardloopactiviteiten. Op de trainingen door de week en de wedstrijden in het weekend leer ik andere collega's beter kennen!'

Akara Chy

Projectleider binnen de Cel Sport



'Ik ben in september 2022 bij de Internationale Cel begonnen werken om het Belgisch voorzitterschap van de Europese Unie in 2024 voor te bereiden. Wij volgen het Europese en internationale beleid over ruimtelijke ontwikkeling (wetgeving, financiering, bestuur...). Ik werk ook mee aan de ruimtelijke ontwikkeling van de Europese wijk, een project dat door Perspective geleid wordt. Met een master in politieke wetenschappen, een master in stedenbouw en professionele ervaring binnen Eurocities kende ik Perspective al geruime tijd. In mijn nieuwe functie kan ik mijn ervaring ten dienste stellen van het Brussels Gewest. Perspective is een open organisatie die constant projecten heeft lopen samen met andere instellingen... En het team is heel sympathiek en sportief!'

Cécile Houpert

Projectleider Europese en internationale zaken
bij de Internationale Cel.



‘Sinds april 2022 ben ik binnen de Directie Territoriale Strategie verantwoordelijk voor de opvolging van de begroting van lopende overheidsopdrachten. Ik werkte voordien in financiën, met name bij citydev.brussels. Overheidsopdrachten zijn een nieuwe uitdaging voor mij: de procedures, de beperkingen enz. Samen met collega’s werk ik ook aan een databank met alle overheidsopdrachten van de Directie Strategie. Die maakt het beheer ervan een stuk makkelijker. Perspective is een snel groeiende organisatie die openstaat voor uitwisseling en nieuwe manieren van werken. Dat biedt mij kansen om me persoonlijk verder te ontwikkelen.’

Fatima Rama
Begrotings- en administratieassistent
bij de Directie Territoriale Strategie



‘Ik ben in maart 2022 bij de Cel Beleidsevaluatie van het BISA bij Perspective aan de slag gegaan. Ik heb 15 jaar als sociologe voor de statistische autoriteit van het Vlaams Gewest gewerkt. Ik kende het BISA al en wilde mijn vaardigheden ten dienste stellen van Brussel, waar ik woon. Het BISA heeft een breed scala aan activiteiten en werkt samen met tal van gewestelijke, federale en lokale instellingen. Zo kan ik mijn kennis uitbreiden in nauwe samenwerking met een team experts uit uiteenlopende domeinen. Onze studies en evaluaties dragen bij tot betere beleidsbeslissingen en dus uiteindelijk ook tot een betere levenskwaliteit voor de burgers. Ik ben blij dat ik hier mijn steentje aan kan bijdragen.’

Faiza Djait
Evaluator overheidsprogramma’s en -beleid
bij het BISA



‘Ik ben sinds april 2022 data-manager bij de Directie Territoriale Kennis. Samen met de IT-afdeling zijn we een datawarehouse aan het ontwikkelen om alle ruimtelijke data te organiseren en te centraliseren. Dat is een project waar we mee willen uitpakken. Data staan immers centraal bij Perspective. Deze nieuwe fase van digitalisering is dan ook essentieel om het werk van onze medewerkers te vereenvoudigen. Er zijn nog heel wat uitdagingen om een algemeen beeld van de thematische data te krijgen, maar we maken concrete vorderingen. Als doctor in de theoretische natuurkunde waardeer ik de combinatie van informatica en thematische expertise die alle burgers ten goede komt.’

Olmo Nieto Silleras
Datamanager bij de
Directie Territoriale Kennis



03

STEDELIJKE UITDAGINGEN

De ontwikkelingsstrategie van het Brussels Hoofdstedelijk Gewest staat voor tal van uitdagingen op het vlak van huisvesting, economie, openbare voorzieningen, tewerkstelling, gezondheid, kinderopvang, schooluitval, verstedelijking...

Perspective verzamelt en analyseert de data die nodig zijn om deze uitdagingen te begrijpen. De instelling ontwikkelt instrumenten en faciliteert diensten en voorzieningen die de ruimtelijke ontwikkeling van het Brusselse grondgebied ten goede komen.

SOCIAAL- ECONOMISCHE ANALYSE

Analyse is een van de opdrachten van Perspective. De instelling inventariseert en analyseert de voornaamste gewestelijke uitdagingen op het vlak van economie, maatschappij en milieu. Deze studies ondersteunen de ontwikkeling van het gewest, wat bijzonder nuttig is in tijden van crisis.

Perspective zette samen met urban.brussels en het team van de Bouwmeester een taskforce op die zich met het kantoraanbod bezighoudt.

Sociaal-economische, territoriale en ecologische diagnose van het Brussels Hoofdstedelijk Gewest na de COVID-19-pandemie

De [Sociaal-economische, territoriale en ecologische diagnose van het Brussels Hoofdstedelijk Gewest na de COVID-19-pandemie](#)¹ is aan haar 3e editie toe. Deze publicatie geeft een algemeen overzicht van de toestand van het gewest en helpt om te beslissen welke acties ondernomen moeten worden.

Deze geactualiseerde versie (mei 2022) analyseert de impact van de pandemie op verschillende levensdomeinen van de Brusselaars op gewestelijk niveau: demografie, economische activiteit en tewerkstelling, gezondheid, financiële situatie van de bevolking, schoolcarrière, mobiliteit, huisvesting, groene ruimtes enz.

De analyse toont dat de druk en de behoeften in deze domeinen toenemen en bijgevolg ook de nood aan een gewestelijke strategische aanpak en een sterk, goed gestructureerd en samenhangend ruimtelijk bestuur.

¹ Deze diagnose, die gecoördineerd wordt door Perspective, komt tot stand met bijdragen van talrijke Brusselse administraties: het [Observatorium voor Gezondheid en Welzijn van de Gemeenschappelijke Gemeenschapscommissie](#), [view.brussels](#), [hub.brussels](#), [citydev.brussels](#), Actiris, Brussel Huisvesting, de Gewestelijke Overheidsdienst Brussel, [Brussel Mobiliteit](#), [Leefmilieu Brussel](#), [Brussel Economie en Werkgelegenheid](#) en [Iriscare](#).



Overzicht van de economische, sociale en milieucontext van het Brussels Hoofdstedelijk Gewest

Het [Sociaal-economisch overzicht van het Brussels Hoofdstedelijk Gewest](#) werd in 2022 voor de tweede keer gepubliceerd. Het geeft een overzicht van de voornaamste gewestelijke aandachtspunten gebaseerd op de meest recente statistieken en prognoses.

Hoe evolueert het water- en energieverbruik van de Brusselaars? Wat is de mediane prijs van een appartement in het Gewest? Wat is het percentage Brusselaars met een OCMW-inkomen? Wat zijn de consumptie-uitgaven van de gezinnen? Hoe gaat het met de Brusselse arbeidsmarkt? Deze jaarlijkse studie van het BISA van Perspective geeft een totaalbeeld van de situatie in het Brusselse Gewest op economisch, sociaal en ecologisch vlak.

De conversie van kantoren objectiveren om het stadsproject te ondersteunen

Door de toename van het telewerk drong een studie zich op naar de impact van deze evolutie op de leegstaande kantoorruimtes in het Brussels Hoofdstedelijk Gewest. Daarnaast bekeken we ook of deze leegstaande ruimtes omgebouwd kunnen worden om te beantwoorden aan nieuwe behoeften².

Hiervoor startte Perspective een taskforce die focust op het kantorenpark in samenwerking met [urban.brussels](#) en het team van de [Bouwmeester](#). Deze taskforce heeft in 2022 een [onderzoek uitgevoerd naar de typologie van leegstaande kantoren in Brussel](#).

Dankzij uitwisselingen met academische actoren en vastgoedexperten hebben we de analyse verfijnd en openbare aandachtspunten geïdentificeerd in verband met de conversie van kantoren. Ook de [Perspective-leerstoel3 van het academiejaar 2022-2023](#) focuste op deze thematiek.

- 2 Het [Overzicht van het kantorenpark van Perspective](#) toont aan dat sinds 1997 1674298 m² kantoor omgebouwd werd. Tussen 2018 en 2020 werd 56% van de kantoorruimte omgevormd tot wooneenheden, 31% tot openbare voorzieningen, 5% tot handelszaken en 8% tot ruimten voor andere sectoren.
- 3 De Perspective-leerstoel, opgericht in samenwerking met de Universit  Libre de Bruxelles (ULB-BATir en de Faculteit Architectuur La Cambre Horta in het kader van een gespecialiseerde master 'Urbanisme van de transitie en ruimtelijke ordening'), verbindt de academische wereld en de instellingen op het terrein om kennis uit te wisselen en om project-based onderzoek te doen. De leerstoel laat studenten kennismaken met het beroepsleven en reikt de teams van Perspective een andere kijk op de bestudeerde thema's aan.



ECONOMISCHE ACTIVITEIT

De Brusselse economische activiteit in het licht van de energiecrisis

De stijging van de energieprijzen in 2022 heeft alle sociale actoren in België getroffen, zij het in verschillende mate. Er waren analytische tools nodig om te meten hoezeer deze actoren de gevolgen van de crisis voelden. Enkel zo kon het overheidsbeleid de huishoudens en ondernemingen gericht ondersteunen.

Tegen deze achtergrond voerde het BISA van Perspective in 2022 een [analyse uit van de socio-economische uitdagingen in Brussel met betrekking tot de energiecrisis](#), gepubliceerd in [Focus nr. 51](#).

Voor deze analyse baseerde het BISA zich op nieuwe indicatoren om de specifieke structuur van de Brusselse economie beter te begrijpen. Met een overzicht van het energieverbruik van elke sector bracht de studie in kaart hoe groot de impact was van de gestegen energieprijzen op de Brusselse economie. Zo werd de toestand van ondernemingen geobjectiveerd om de hulpmaatregelen van de Brusselse regering gericht in te zetten.

Bedrijfsmigraties: wat zijn de uitdagingen voor het Brussels Hoofdstedelijk Gewest?

De economische ontwikkeling van een stad of een gewest hangt onder andere af van het aantal ondernemingen dat er gevestigd is. En dat aantal varieert door bedrijfsmigraties. Het BISA van Perspective bracht de bedrijfsmigratie naar en uit het Brussels Hoofdstedelijk Gewest en de gerelateerde uitdagingen in kaart om dit fenomeen beter te begrijpen.

Het BISA kwantificeerde op basis van de statistieken van [Statbel](#) de verhuis van maatschappelijke zetels van Belgische ondernemingen. Zo kon het een profiel opstellen van de migrerende onderneming en identificeren wat de Brusselse situatie kenmerkt. Uit de [resultaten gepubliceerd in Focus nr. 54 van het BISA \(oktober 2022\)](#) blijkt dat bedrijven hun zetel niet vaak verhuizen. Een verhuis gebeurt vooral bij zakelijke dienstverleners en meestal gaat het dan over een verhuis naar dichtbijgelegen plekken binnen dezelfde stad. De analyse bevestigt ook de centrale plaats die Brussel heeft binnen de Belgische economie: 28% van de migraties van Belgische ondernemingen heeft het Brussels Gewest als oorsprong en/of bestemming. En 16% van de bedrijfsmigraties vindt plaats binnen het Gewest.



Het BISA analyseerde in detail de ondernemingen die Brussel verlaten of er zich vestigen om de economische impact ervan te identificeren. Deze tweede analyse werd beschreven in [Focus nr. 55 van het BISA \(november 2022\)](#). Tussen 2009 en 2020 was het aantal ondernemingen dat Brussel verliet groter dan het aantal dat er zich kwam vestigen⁴. Daarnaast verhuizen de meeste Belgische ondernemingen binnen dezelfde stad en niet tussen steden. Deze migraties lijken grotendeels samen te hangen met veranderingen in de stedelijke omgeving.

⁴ In de periode 2009-2020 verlieten 2941 ondernemingen Brussel, wat niet volledig gecompenseerd werd door de 2123 bedrijven die er zich kwamen vestigen. Door deze migraties heeft het Brussels Gewest in deze periode 6 op 1000 ondernemingen verloren.

Groei van handelszaken en hotels in Brussels

Perspective en [hub.brussels](#) voeren al meerdere jaren samen ruimtelijke studies en analyses uit. Deze samenwerking werd in 2022 bevestigd met een raamovereenkomst tussen de twee organisaties. Het [9e Observatorium van de Handel van het Brussels Hoofdstedelijk Gewest](#) (april 2022) is een mooi voorbeeld van deze samenwerking.

Het [Observatorium van de Handel](#) analyseert de stedenbouwkundige vergunningen die aan handelszaken en hotels toegekend worden om de dynamiek van handelszaken en hotels in kaart te brengen. Die zijn van essentieel belang voor het Gewest want het telt meer dan 25000 handelspanden op zijn grondgebied.

In 2019 werden 645 stedenbouwkundige vergunningen toegekend voor handelszaken of hotels. Volgens de 9e editie van het Observatorium van de Handel neemt de oppervlakte voor handelszaken en hotels met 21270 m² toe. Wat de stedelijke structuur betreft zijn de handelszaken relatief stabiel binnen de Vijfhoek. De groei is meer uitgesproken in de tweede kroon rond het centrum. Daarnaast groeit de handelsfunctie in de stedelijke industriële gebieden in de rand, in de sterk gemengde gebieden en in gebieden van gewestelijk belang. Er worden ook almaar meer grootschalige projecten met handelszaken buiten de commerciële kernen ontwikkeld (Pacheco, Thurn & Taxis, Reyers).



TEWERKSTELLING

Tewerkstelling is een van de voornaamste bevoegdheden van het Brussels Gewest. Perspective steunt de ontwikkeling van het gewest met studies over tewerkstelling en professionele integratie.

De Brusselse regering maakte in 2019 een prioriteit van meertaligheid.

Is Nederlands een bepalende factor voor de toegang tot werk voor Franstalige Brusselaars?

In [Focus nr. 52 \(augustus 2022\)](#) analyseert het BISA van Perspective in samenwerking met het [Federaal Planbureau](#) de impact van de kennis van het Nederlands op de tewerkstellingskansen van Franstalige Belgische werkzoekenden in het Brussels Gewest. Hiervoor gebruikte het BISA de declaratieve gegevens van Franstalige werkzoekenden ingeschreven bij [Actiris](#), de Brusselse gewestelijke dienst voor arbeidsbemiddeling.

Uit deze analyse blijkt dat Franstalige Brusselse werkzoekenden een beperkt niveau Nederlands hebben. Met kennis van het Nederlands – ook als die relatief beperkt is – vinden werkzoekenden, ongeacht het studieniveau, makkelijker werk. De studie toont aan dat tewerkstelling samenhangt met het kennisniveau van het Nederlands, vooral in bepaalde sectoren (zoals openbaar bestuur, verkoop of beveiliging).

De Brusselse regering maakte in 2019 een prioriteit van meertaligheid. Het Gewest trok 30 miljoen euro uit om de digitale vaardigheden en de taalvaardigheid van werkzoekenden te verbeteren. De kennis van het Nederlands is ook zeer belangrijk voor intergewestelijke mobiliteit.

Impactevaluatie van het inschakelingscontract in het Brussels Hoofdstedelijk Gewest

Het inschakelingscontract is een tewerkstellingsmaatregel van het Brussels Hoofdstedelijk Gewest gericht op jonge werkzoekenden die ver van de arbeidsmarkt staan.

In 2022 evalueerden het BISA van Perspective en het [Federaal Planbureau](#) of het inschakelingscontract de begunstigden ervan naar een permanente job leidt. Deze studie is te lezen in de [Publicatie van de Evaluaties van het BISA nr. 3⁵](#).

Spijtig genoeg is het antwoord negatief. De studie toont aan dat de begunstigden over het algemeen gemakkelijker werk zouden vinden als ze niet deelnemen aan het inschakelingscontract. De maatregel versnelt wel de integratie op de arbeidsmarkt van niet-Europese vrouwen en/of vrouwen die in een wijk wonen die tot de arme sikkels van het Brussels Gewest behoort.

Op basis hiervan formuleerden we aanbevelingen om het springplankeffect van de maatregel te verbeteren: meer inzetten op kwalificerende opleidingen en een intensievere ondersteuning om werk te vinden vóór het einde van de deelname.

5 Deze impactstudie werd ook beschreven in de [Working Paper 3-22 van het Federaal Planbureau](#).

Gelijk loon voor mannen en vrouwen: hoe ver staat het Brussels Gewest?

In 2022 voerde het BISA van Perspective een studie uit over de loonkloof tussen mannen en vrouwen in het Brussels Hoofdstedelijk Gewest. Deze studie baseerde zich op nieuwe statistieken uit februari 2022 en is te lezen in [Focus nr. 49 van het BISA](#).

In heel Europa verdienen mannen meer dan vrouwen en België is daar geen uitzondering op. Geldt dit ook voor het Brussels Hoofdstedelijk Gewest dat een specifieke arbeidsmarkt heeft vergeleken met de rest van het land in termen van studieniveau, leeftijd en arbeidstijd?

Tot nu toe hadden we geen antwoord op deze vraag, want de enige beschikbare statistieken werden op nationaal niveau gepubliceerd. Voor het antwoord

heeft het BISA bij [Statbel](#) statistieken⁶ opgevraagd over de Brusselse lonen volgens geslacht en die gekruist met het diploma, het beroep, de leeftijd of de arbeidstijd. Deze eerste analyse objectivert de situatie en identificeert de groepen waarvoor de loonkloof in het Brusselse Gewest het grootst is.



⁶ Deze statistieken komen uit de Bevraging over de loonstructuur van Statbel en dekken de periode 1999-2019. Aan de hand van deze cijfers kunnen we de loonkloof analyseren bij werknemers van bedrijven in de privésector met 10 of meer werknemers.

DIGITALE TRANSFORMATIE

Digitale technologie heeft een grote invloed op onze werkwijze en ons gedrag in zowat alle domeinen. Het Brussels Hoofdstedelijk Gewest wil de digitale vaardigheden van de burgers en hun toegang tot digitale tools en diensten verbeteren. De studies en analyses van Perspective brengen de digitale realiteit in Brussel in kaart en ondersteunen zo het beleid.

Een index van de digitale economie en samenleving op het niveau van het Brusselse Gewest

Sinds 2014 publiceert de Europese Commissie elk jaar [de index van de digitale economie en samenleving \(Digital Economy and Society Index, DESI\)](#) om de vooruitgang van de lidstaten op digitaal vlak te monitoren.

We willen ook de sterke en zwakke punten van de digitalisering binnen de economie en de maatschappij op gewestelijk niveau evalueren. Daartoe hebben het BISA van Perspective en de andere Belgische statistische overheden een samenwerkingsovereenkomst afgesloten binnen het [Interfederaal Instituut voor de Statistiek](#) om de haalbaarheid van een gewestelijke DESI-index te bestuderen.

De werkgroep heeft zijn doelstellingen begin 2022 bereikt en zet zijn werkzaamheden in 2023 voort om de DESI-index voor 2022 te berekenen. Daarnaast

9/10

huishoudens met een internetverbinding

heeft het BISA van Perspective in december 2022 nieuwe statistieken gepubliceerd over de dimensies en de onderdelen van de index. De ontwikkelde dimensies zijn 'menselijk kapitaal', 'connectiviteit', 'integratie van digitale technologieën', en 'digitale overheidsdiensten'. Met deze nieuwe statistieken kunnen we de digitale prestaties in de verschillende socio-economische domeinen van het Brussels Hoofdstedelijk gewest beter in kaart brengen.



2/3

bezit digitale vaardigheden

De Brusselaars en de digitale wereld

Het Brussels Hoofdstedelijk Gewest ontwikkelde het [Plan voor digitale toegankelijkheid 2021-2024](#) met als slogan 'Digitalisering voor iedereen'. Dit plan wil zo veel mogelijk gebruikers toegang geven tot digitale tools en diensten en hun digitale vaardigheden verbeteren om de ongelijkheid op dit vlak weg te werken.

Dit gewestelijk plan voorziet een jaarlijkse barometer die de toegankelijkheid van digitale tools en diensten voor burgers kwantificeert. Om hieraan te voldoen, heeft het BISA van Perspective een analyse uitgevoerd, gepubliceerd onder de titel '[De Brusselaars en de digitale wereld](#)'⁷ (oktober 2022).

Deze publicatie omvat de voornaamste indicatoren wat betreft de drie dimensies waarmee we het gebruik van digitale tools en diensten kunnen analyseren: de toegang tot internet, het internetgebruik en de digitale vaardigheden.

⁷ De data die voor deze publicatie gebruikt werden, zijn afkomstig van de bevraging over ICT-gebruik die jaarlijks door Statbel bij Belgische huishoudens wordt afgenomen. De steekproef van de enquête in 2021 bestaat uit 6145 personen tussen 16 en 74 jaar die in België verblijven, waarvan 851 in het Brussels Hoofdstedelijk Gewest.

VOLKSGEZONDHEID

Ontwikkeling van statistieken over personen met een beperking

In 2022 startte het BISA van Perspective binnen het Interfederaal Instituut voor Statistiek een nieuwe samenwerking om statistieken over personen met een beperking te ontwikkelen omdat er in België zo goed als geen gegevens over waren.

Deze samenwerking bracht naast het BISA verschillende gewestelijke en federale instellingen samen die actief zijn op het vlak van statistiek en personen met een beperking⁸. In een verkennende fase werd een conceptueel kader afgesproken om statistieken te produceren en de beschikbare gegevens te identificeren.

Zo werden de eerste stappen gezet om samen de beschikbare gegevens te verbeteren en/of nieuwe statistieken te ontwikkelen in de toekomst.

⁸ Samenwerking van het BISA met de federale overheidsdienst Sociale Zekerheid, Statbel, het Institut wallon de l'évaluation, de la prospective et de la statistique, de Vlaamse Statistische Autoriteit, het Federaal Planbureau, het Observatorium voor gezondheid en welzijn van Brussel-Hoofdstad, de Service Personne Handicapée Autonomie Recherche, het Agence pour une Vie de Qualité, het Vlaams Agentschap voor Personen met een Handicap, de dienst Gelijke Kansen van de Vlaamse overheid en de provincie Vlaams-Brabant.



From Wealthy to Healthy Cities: 58e editie van het ISOCARP-wereldcongres in Brussel

Het Brussels Hoofdstedelijk Gewest was van 3 tot 6 oktober 2022 gaststad van het 58e ISOCARP World Urban Planning Congress⁹. urban.brussels coördineerde samen met Perspective en [Leefmilieu Brussel](http://Leefmilieu.Brussel) de organisatie van dit congres, met de steun van visit.brussels.

Onder de noemer 'From Wealthy to Healthy Cities' analyseerden overheden stedelijke factoren die een invloed hebben op de gezondheid en het welzijn van de inwoners. Ze wisselden uit hoe ze hiermee rekening kunnen houden in de planning van openbare en groene ruimten, huisvesting of mobiliteit.

Dit wereldcongres vormde voor het Brussels Gewest een unieke gelegenheid om zijn projecten en initiatieven voor een veerkrachtigere, duurzamere en eerlijkere stad voor te stellen tijdens plenaire zittingen en activiteiten in de stad (walkshops, bikeshops, projectbezoeken enz.)

Perspective neemt deze thematiek ter harte. Gezondheid wordt almaar meer aanzien als een van de basisprincipes voor ruimtelijke ontwikkeling, zoals ook blijkt uit de gezondheidseffectenbeoordeling die werd uitgevoerd in het kader van [Stadsvernieuwingcontract 7 'Rondom het Zuidstation'](http://Stadsvernieuwingcontract7).

HUISVESTING

Huisvesting staat centraal in de ruimtelijke ontwikkeling van het Brussels Hoofdstedelijk Gewest en krijgt bij Perspective dan ook bijzondere aandacht. De analyse van de woningmarkt (zowel privéwoningen als openbare huisvesting) draagt bij aan de strategie voor ruimtelijke ontwikkeling.

Overzicht van de huisvestingsvergunningen 2018-2020: daling van het aantal vergunde woningen in de komende jaren

De 10e editie van het [Overzicht van de huisvestingsvergunningen \(2022\)](#) bevestigt de daling van het aantal vergunde woningen (nieuwbouw, verbouwingen enz.) die al in 2017 ingezet was.

Tussen 2018 en 2020 werden gemiddeld 3400 woningen (studio's, appartementen en eengezinswoningen) per jaar vergund. Daar komen nog 500 kamers en wooneenheden bij in collectieve huisvestingsprojecten (voor studenten, senioren en anderen).

De woonfunctie neemt toe in het buitenste randgebied van de stad (bv. Erasmus, Biestebroeckdok, rond de autosnelweg van Luik) en in de centrale wijken (de grootste vergunningen in deze periode gingen naar de Vijfhoek).

Er werden proportioneel meer huisvestingsvergunningen uitgereikt in de 'administratieve gebieden', in de 'gemengde gebieden' en de 'ondernemingsgebieden in een stedelijke omgeving' van [Gewestelijk Bestemmingsplan](#). Voor de eigenlijke 'woongebieden' waren dat er proportioneel minder.

Een recordjaar voor openbare huisvestingsprojecten

Binnen Perspective houdt de [Brusselse referent huisvesting](#) een [overzicht bij van de publieke woningen](#) in het Brussels Gewest. Ieder jaar worden de belangrijkste cijfers gepubliceerd samen met de resultaten van de verschillende beleidsmaatregelen.

Het [6e nummer van deze Monitoring van de publieke woonprojecten in Brussels](#)⁹ toont een stijging van het aantal woningen dat door de overheid financieel gereguleerd wordt. Ze vertegenwoordigen voor 2018-2020 bijna een kwart van de vergunde woningen (sociale woningen beheerd door [sociale verhuurkantoren](#), [citydev.brussels](#), gemeenten, het [Woningfonds](#) enz.).



In 2021 werden in totaal 1103 openbare woningen opgeleverd, een stijging van 72% ten opzichte van 2020. 2021 was een recordjaar voor de uitvoering van het Gewestelijk Huisvestingsplan¹⁰ en het Programma Alliantie Wonen¹¹ met 845 opgeleverde woningen. Deze positieve balans is enerzijds te verklaren door een inhaaleffect van de corona-achterstand en anderzijds door de stijging van 'sleutel-op-de-deur'-aankopen bij private bouwpromotoren.

⁹ Deze cijfers groeperen de individuele overzichten van de verschillende betrokken openbare instanties (de [Brusselse Gewestelijke Huisvestingsmaatschappij](#), [citydev.brussels](#), het [Woningfonds](#), [Community Land Trust Brussels](#), SFAR) en van de duurzame wijkcontracten via de Directie Stadsvernieuwing van [urban.brussels](#).

¹⁰ Het Gewestelijk Huisvestingsplan ging eind 2004 van start en voorziet in de bouw van 5000 nieuwe openbare woningen (3500 sociale woningen en 1500 woningen voor middeninkomens).

¹¹ Het Programma Alliantie Wonen, dat eind 2013 door de Brusselse Regering werd gelanceerd, plant de bouw van 6720 extra openbare woningen.

Collectieve woonvormen met sociaal oogmerk: een alternatief voor de conventionele woonmarkt in het Brussels Gewest?

De laatste jaren toonden de Brusselaars een groeiende interesse in collectieve woonvormen met sociaal oogmerk. Voor wie zijn deze woonvormen bedoeld en in welke context komen ze voor? Wat zijn de succescriteria ervan? Om deze woonvormen beter te begrijpen hebben Perspective en het [Kenniscentrum Welzijn, Wonen, Zorg](#) 11 Brusselse collectieve huisvestingsprojecten bestudeerd.

De projecten tonen aan dat collectieve woonvormen heel wat positieve effecten hebben op het welzijn en de gezondheid van de bewoners, op hun inclusie, op hun financiële en sociale autonomie en het maakt de woningen ook financieel toegankelijker.

De onderzoekers formuleerden strategische aanbevelingen voor verdere stedelijke ontwikkeling:

- › collectieve woonvormen aanmoedigen in stadsontwikkelingsprojecten en planningsinstrumenten,
- › ruimtelijke innovatie en architecturale diversiteit ondersteunen via collectief wonen,
- › een gids met goede praktijkvoorbeelden opstellen om nieuwe initiatieven te inspireren,
- › een label ontwikkelen voor collectieve woonvormen met sociaal oogmerk.



Het verslag van de studie werd opgesteld door Perspective in samenwerking met het netwerk Care in the City¹². De studie werd ook gepubliceerd in [ABOUT.brussels #7](#) van Perspective (maart 2022).

12 Care in the City werd in 2017 opgericht om de link te maken tussen gewestelijke bevoegdheden (ruimtelijke ordening) en gemeenschapsbevoegdheden (welzijn en gezondheidszorg). De bedoeling is om welzijn en gezondheid beter in de ruimtelijke ordening te integreren. Naast Perspective bestaat dit netwerk uit vertegenwoordigers uit de welzijns- en gezondheidssector: de [Conseil Bruxellois de Coordination Sociopolitique](#), het [Observatorium voor gezondheid en welzijn van Brussel](#), het [Centrum voor Maatschappelijke Documentatie en Coördinatie](#), het [Kenniscentrum Welzijn, Wonen, Zorg, Brusano](#) en het [Huis voor Gezondheid](#).

Opstart van de spending reviews in het Brussels Hoofdstedelijk Gewest

In juni 2020 besliste de Brusselse regering om systematisch *spending reviews*¹³ te gebruiken om haar uitgaven in detail te analyseren. Zo kan ze de overheidsuitgaven matigen en optimaliseren, wat ook het beleid ten goede komt.

Gezien de complexiteit van het proces kreeg het Brussels Hoofdstedelijk Gewest technische bijstand van de Europese Commissie. Het EU steunprogramma voor structurele hervormingen ondersteunde twee Brusselse proefprojecten, een rond mobiliteit en een ander rond sociale huisvesting. Het BISA van Perspective, [Brussel Financiën en Begroting](#), [Brussel Mobiliteit](#) en [Brussel Huisvesting](#) waren betrokken bij die projecten waarvan de resultaten in juli 2022 werden voorgesteld aan de parlementaire commissie.

In juli 2022 keurde de [Brusselse regering de strategie goed om spending reviews structureel te integreren](#) in de begrotingscyclus van het gewest. Deze strategie voorziet een concrete kalender en thema's voor de spending reviews van 2022 en 2023.

13 Spending reviews zijn diepgaande analyses van de overheidsuitgaven die het mogelijk maken om alternatieve scenario's (of hervormingsmogelijkheden) voor de onderzochte uitgaven voor te stellen. Die analyses zijn bijzonder nuttig voor de volgende begrotingsopmaak.

OPENBARE VOORZIENINGEN

Perspective ondersteunt de ontwikkeling van openbare voorzieningen voor de inwoners van het Brussels Gewest. Onder voorzieningen verstaan we alle infrastructuur van algemeen of openbaar nut die de sociale cohesie en het samenleven bevordert. Dat omvat cultuur-, sport-, erediens- en gezondheidsvoorzieningen, sociale voorzieningen maar ook 'stadsdiensten' zoals infrastructuur voor afvalinzameling of waterbeheer, veiligheidsdiensten enz.

69 

**dossiers opgevolgd
voor voorzieningen op zoek
naar een plek en plekken
die vrij zijn voor een voorziening**

Behoefteanalyse voor voorzieningen binnen het Stadsvernieuwingscontract Heyvaert-Poincaré

Perspective en de directie Stadsvernieuwing van [urban.brussels](#) werken samen het [Stadsvernieuwingscontract Heyvaert-Poincaré \(SVC 5\)](#) uit. Om de voorzieningen binnen de perimeter van het stadsvernieuwingscontract optimaal te plannen, voert de [Taskforce Voorzieningen](#)¹⁴ gelijktijdig een denkfening uit.

Perspective maakte een [nieuwe stand van zaken van de bestaande voorzieningen en de lopende projecten](#) op basis van de ruimtelijke analyses die in de verschillende stadsontwikkelingsprojecten werden uitgevoerd¹⁵.

¹⁴ In de Taskforce Voorzieningen zetelen het kabinet van de Minister-President van het Brussels Hoofdstedelijk Gewest, [urban.brussels](#), [citydev.brussels](#), de [Maatschappij voor Stedelijke Inrichting](#), de [Grondregie](#), de gemeenschapsinstellingen [Vlaamse Gemeenschapscommissie](#), [Fédération Wallonie-Bruxelles](#) en [Gemeenschappelijke Gemeenschapscommissie](#), de [Bouwmeester Maître Architecte](#) en de [MIVB](#).

¹⁵ De perimeter van stadsvernieuwingscontract 5 ligt op het kruispunt van meerdere stadsontwikkelingsprojecten: richtplannen van aanleg Ninoofsepoort (diagnose 2015) en Heyvaert (diagnose 2016) en Masterplan Abattoir (diagnose 2013), duurzame wijkcontracten Compas (diagnose 4 SVC 5 Heyvaert-Poincaré: Behoefteanalyse van de voorzieningen 2013) en Kleine Zenne (diagnose 2014).

10 

**vergaderingen van de Task Force
Voorzieningen**

Deze analyse bracht de nood aan openbare voorzieningen objectief in kaart en gaf aanbevelingen voor toekomstige initiatieven. Uit de analyse blijkt dat er behoeften zijn in vrijwel alle domeinen (animatie, socio-professionele integratie, onderwijs en cultuur, sport en recreatieruimten enz.). Er is vooral nood aan buurtvoorzieningen voor jongeren en gezinnen. De conclusie is dat het aanbod beter en meer gespreid moet worden. Er moet ook meer ingezet worden op een socioculturele mix om voorzieningen en de openbare ruimte met elkaar te verbinden zodat alle leeftijden er op de verschillende momenten gebruik van kunnen maken. De lopende projecten moeten deels aan deze behoeften voldoen.

37 

**nieuwe aanvragen behandeld:
24 nieuwe voorzieningen op zoek
naar een plek en
13 beschikbare plekken om
een voorziening te huisvesten**

Welke opties voor de toekomstige locatie van Union Saint-Gilloise?

Voetbalclub [Royale Union Saint-Gilloise](#) speelt voortaan in eerste klasse A. Hun thuisbasis, het Marienstadion in Vorst maakt deel uit van een beschermde site en beantwoordt niet meer aan de verwachtingen van de club. De matches van hoog niveau stellen strengere eisen aan het stadion. Union wil daarom een stadion dat aan de noden voldoet.

De Brusselse regering gaf Perspective de opdracht om een eerste analyse uit te voeren en het Marienstadion te vergelijken met twee andere sites in Vorst die de club op het oog had: het Bertelsonstadion en de Audi-site+Bemptpark. De analyse zoomt in op stedenbouwkundige criteria, de mobiliteit en toegankelijkheid, evenals de impact op de biodiversiteit en de burens. Er werd tegelijkertijd ook een eerste technische analyse uitgevoerd wat betreft de bereikbaarheid met het openbaar vervoer.

De voorlopige analyse toont aan dat er goed nagedacht moet worden hoe dit toekomstige stadion een echte troef kan worden voor het Brussels Gewest en zijn inwoners: gedeeld gebruik met andere voetbalclubs of voor andere functies (concerten, evenementen enz.), de integratie van andere sportinfrastructuur of openbare voorzieningen voor een breder publiek. De eerste studie concludeert dat de Bempt-site meer potentieel heeft voor de bouw van een nieuw stadion, mits een reeks voorwaarden wordt nageleefd en er een grondige impactstudie wordt uitgevoerd.

sport.brussels, een nieuw platform voor het sportaanbod in het Brussels Gewest

Op initiatief van de Brusselse regering heeft de Sportcel van Perspective een nieuw online platform voor de burgers gecreëerd: [sport.brussels](#). Dit platform bevat alle informatie over sport in het Brussels Hoofdstedelijk Gewest: infrastructuur, clubs, activiteiten, subsidiërende overheden, federaties, studies enz. Bij de lancering ervan in juni 2022 stonden er 1500 clubs en verenigingen op vermeld, evenals 1080 sportinfrastructuren.

Om het aanbod zo volledig mogelijk in kaart te brengen, werkte de Sportcel nauw samen met de [Commission communautaire française](#) en de [Vlaamse Gemeenschapscommissie](#). Ook de Brusselse gemeenten werden hierbij betrokken om de gegevens up te daten.

Op [sport.brussels](#) kunnen sportverantwoordelijken de gegevens van hun club toevoegen of updaten en bijvoorbeeld subsidies aanvragen. Het platform zorgt voor administratieve vereenvoudiging maar op basis van de gegevens kan Perspective ook ruimtelijke analyses maken en tendensen ontwaren met betrekking tot het sportaanbod in de wijken. Zo kan er meer gericht geïnvesteerd worden om op de behoeften van de Brusselaars in te spelen.



SCHOLEN

Scholen zijn hefboomen voor de emancipatie en de sociaal-economische ontwikkeling van jongeren. Ze helpen om de samenleving inclusiever te maken. Daarom zijn scholen een prioriteit voor het Brussels Hoofdstedelijk Gewest en de ruimtelijke ordening. De uitdaging bestaat erin elk kind een kwaliteitsvolle plaats op school te bieden.

Een nieuwe gids om kwalitatief hoogstaande schoolomgevingen te creëren

De openbare ruimte rond scholen wordt aan het begin en het einde van de schooldag intensief gebruikt door leerlingen, ouders en schoolpersoneel. Het is daarom belangrijk dat deze schoolomgevingen veilig, aangenaam en duidelijk herkenbaar zijn. Bij de inrichting ervan moet ook rekening gehouden worden met de huidige klimaatuitdagingen. Goed ingerichte schoolomgevingen hebben een positief effect op het welzijn en de veiligheid van de leerlingen, maar ook op andere inwoners omdat deze plekken integraal deel uitmaken van de stad.

De gids 'De schoolomgeving heruitgevonden – gids voor de verbetering van de schoolomgeving in het Brussels Gewest' (juni 2022) is een referentiekader dat alle betrokken Brusselse actoren¹⁶ wil inspireren. De



gids bevat aanbevelingen om schoolomgevingen veilig, aangenaam, toegankelijk, groen, gezond en duidelijk herkenbaar in te richten. Behalve talrijke mogelijke ingrepen stelt deze gids ook checklists voor die helpen om de kwaliteit van de schoolomgevingen te evalueren en een vijf stappenplan om ze te verbeteren.

Deze gids is de derde uit een reeks rond het thema 'kwaliteitsvolle schoolomgevingen' gecoördineerd door de Dienst Scholen van Perspective: de eerste gids ging over de kwaliteit van de schoolinfrastructuur in het basisonderwijs, de tweede over de **kwaliteit van de speelplaats**.

Digitale tools om schoolmoeheid tegen te gaan en taalontwikkeling te stimuleren

De Dienst Scholen beheert de gewestelijke meerjarenprogramma's om schooluitval tegen te gaan. In 2022 volgde de dienst de projecten op in het kader van het **Preventieprogramma tegen Schoolverzuim 2021-2024**, het **Programma voor de ondersteuning van activiteiten die erop gericht zijn kinderen en jongeren te begeleiden bij hun scholing en hen burgerzin bij te brengen 2022-2024** en het **Gemeentelijk Plan tegen Schoolverzuim 2022-2024**. De volgende drie jarenprogramma's beginnen te lopen in 2024. Naar aanleiding van de COVID-19-pandemie en de gevolgen ervan voor de schooluitval heeft de Dienst Scholen samen met de gemeenten een bijzondere projectoproep gelanceerd met de naam **PSV-Versterking**. Daarnaast werden twee projectoproepen gelanceerd in het kader van de strategie **Go4Brussels 2030**.

Om schooluitval bij jongeren tegen te gaan en het beroepsonderwijs op te waarderen heeft het Brussels Hoofdstedelijk Gewest in 2022 een **oproep gelanceerd voor proefprojecten voor jongeren tussen 15 en 21 jaar die zich in een situatie van schoolverzuim (dreigen te) bevinden in het beroepsonderwijs**. Deze projectoproep werd door Perspective beheerd en had een dubbel doel: jongeren ondersteunen een gepaste studiekeuze te vinden om zo schooluitval te vermijden en schoolmoeë jongeren de kans geven om de draad weer op te pikken, in hun eigen studierichting of in een andere. De kandidaturen werden eind oktober 2022 afgesloten en de regering heeft vier projecten geselecteerd die tot eind 2024 lopen.

¹⁶ De gids 'De schoolomgeving heruitgevonden – gids voor de verbetering van de schoolomgeving in het Brussels Gewest' werd opgesteld door het studie bureau Suède 36/Kind & Samenleving/MINT, met de steun van een stuurgroep samengesteld uit vertegenwoordigers van de Dienst Scholen van Perspective, de **Bouwmeester Maître-Architecte**, **Brussel Mobiliteit** en **urban.brussels**.



Daarnaast lanceerde het Brussels Hoofdstedelijk Gewest via Perspective een oproep voor proefprojecten voor vakgericht taalonderwijs (Frans, Nederlands en Engels) in het beroepsgericht onderwijs via digitale tools om zo schoolverzuim tegen te gaan en de jobkansen van jongeren te verhogen.

Deze projectoproep heeft drie doelstellingen:

- › het taalonderwijs versterken in het beroepsonderwijs,
- › digitale tools ontwikkelen voor vakgericht taalonderwijs,
- › een specifieke en tijdelijke oplossing aanreiken voor de afwezigheid van taalleerkrachten in geselecteerde scholen om de jongeren educatief bezig te houden tijdens de springuren.

De kandidaturen werden eind maart 2022 afgesloten. De regering heeft twee projecten geselecteerd voor het schooljaar 2022-2023.

GEWESTELIJKE EXPERTISE SAMENBRENGEN, VAN KINDEROPVANG TOT HOGER ONDERWIJS

De Dienst Scholen werd in 2016 opgericht en volgt alle kinderopvang- en schooldossiers op voor alles wat verband houdt met de bevoegdheden van het Brussels Hoofdstedelijk Gewest met inachtneming van de communautaire bevoegdheden. Anne Tréfois leidt deze dienst en werd in juni 2022 Schoolfacilitator.

'De opdrachten van de Dienst Scholen zijn viervoudig: monitoring en analyse van de behoefte aan schoolplaatsen en kinderopvang; ondersteuning van projecten voor een betere schoolvoorzieningen en -infrastructuur; scholen in de stedelijke omgeving inbedden via de schoolcontracten; en schooluitval tegengaan.'

In 2022 werd de organisatie van de instelling onder de loep genomen, zo ook de Dienst Scholen. Dat was de basis om de cel Studentenleven in de Dienst Scholen te integreren vanaf 1 februari 2023. *'Kinderen worden groot. Het is dan ook zinvol om de thema's kinderopvang, school en studentenleven in een dienst samen te brengen'.*

De Cel Studentenleven

- › verzamelt en verspreidt informatie over studieruimten en geeft aanbevelingen voor kwaliteitsvolle studeerplekken,
- › ze verspreidt informatie voor de opvang van internationale studenten,
- › ze ontwikkelt instrumenten voor studentenhuysvesting in het gewest.

'Dankzij de integratie kan al het werk van de cel verrijkt worden met de expertise van de Dienst Scholen, bijvoorbeeld op het gebied van monitoring. Jongeren zijn de toekomst. Alle ondersteuning die het gewest kan geven is dus belangrijk. Er zijn tal van uitdagingen, met name op het gebied van technisch en beroeps-onderwijs, op het vlak van schooluitval die nog versterkt werd door de COVID-19-pandemie en ook wat betreft studentenhuysvesting. Ik ben bijzonder blij dat ik hieraan kan bijdragen door het werk voort te zetten dat werd opgestart door Julie Lumen, die de Dienst Scholen heeft opgericht. Gelukkig kan ik rekenen op een zeer geëngageerd team dat zich inzet ten dienste van de inwoners van het Brussels Gewest'.

OPENBARE RUIMTE

Perspective besteedt veel aandacht aan de kwaliteit van de openbare ruimte en dat komt tot uiting in verschillende instrumenten: richtplannen van aanleg, stadsvernieuwingscontracten en schoolcontracten. Er worden veel studies en uitwisselingen met andere internationale metropolen gewijd aan de inrichting van de openbare ruimte.

Het kanaal in de schijnwerpers

Er werd een specifiek instrument ontwikkeld om de kwaliteit van de openbare ruimte in het kanaalgebied te ondersteunen. Het [Beeldkwaliteitsplan voor de openbare ruimte in de kanaalzone](#)¹⁷ versterkt de kwaliteit en de samenhang van de openbare ruimte in dit gebied. Het vormt een leidraad voor elk project inzake openbare ruimte in dit gebied. In samenwerking met [de Haven van Brussel](#) en [Beliris](#) werd er ook een opdrachtcentrale ter beschikking gesteld van gewestelijke of lokale actoren die projecten willen opstarten om de kanaalzone verder te transformeren.

Perspective coördineerde een [aanvullende studie over de verlichting van de kanaalkaaien](#) voor een update van het beeldkwaliteitsplan. Het is een uitdaging om klimaatkwesities (behoud biodiversiteit en minimale lichtvervuiling) te verzoenen met landschapsverbetering (inclusief architecturale en stedelijke planning) en een groter veiligheidsgevoel.

¹⁷ Het beeldkwaliteitsplan is uitgewerkt door de studie bureau Org Squared en Bureau Bas Smets onder leiding van Perspective. Het werd in 2019 goedgekeurd door de Brusselse Regering.



Deze studie (september 2022) formuleert voorstellen voor de verschillende zones van het kanaalgebied naargelang hun specifieke kenmerken. Die sluiten volledig aan bij de [Green Deal](#) van de Europese Commissie om Europa tegen 2050 klimaatneutraal te maken.

Eerste verwezenlijkingen op het terrein

In 2022 werden verschillende projecten afgerond die volgens de beginselen van het beeldkwaliteitsplan zijn uitgevoerd en bijdragen tot de identiteit en de samenhang van het kanaalgebied.

Het gedeelte van de Vilvoordsesteenweg tussen de Budabrug en de cruiseterminal werd heraangelegd als een kwaliteitsvol, multimodaal knooppunt. In Molenbeek werd de Nijverheidskaai vergroend en heraangelegd ter hoogte van de 'Grote Hal'. De gemeente Anderlecht legde een wandelpad aan op de Biestebroekkaai ter hoogte van het Schipperijdok en de Kleineilandbrug. De [Haven van Brussel](#) richtte samen met [Leefmilieu Brussel](#) de eerste drijvende groene eilandjes in ter hoogte van de Royal Yacht Club van Brussel. Die eilandjes verbeteren de waterkwaliteit, vergroten de biodiversiteit en absorberen warmte uit het kanaal.

Een nieuwe kijk op de openbare ruimte: een vergelijkende studie van vijf internationale metropolen

De vergelijkende studie van [Metropolis](#)¹⁸ '[Rethinking public space for a sustainable metropolitan future](#)', gecoördineerd door [urban.brussels](#) met Perspective en [Brussels International](#), werd gepubliceerd in maart 2022.

Dit project is het resultaat van een ervaringsuitwisseling tussen het Brussels Hoofdstedelijk Gewest en vier internationale metropolen (Barcelona, Medellín, Montreal en Seoul). Het peilt naar de toekomst van de openbare ruimte in wereldsteden en onderzoekt hoe een geïntegreerd en transversaal beleid kan leiden tot meer kwalitatieve, inclusieve, veerkrachtige en duurzame openbare ruimtes.

Het resultaat van deze samenwerking is een rapport dat onder meer de [schoolcontractprojecten](#) belicht, en meer bepaald dat van de [Klavertje Vier-school](#) in Schaarbeek en het project aan de vroegere spoorlijn L28 in de buurt van Thurn & Taxis.

¹⁸ Het [Metropolis](#)-netwerk biedt grote steden en metropolen de gelegenheid ervaringen uit te wisselen om beter gewapend te zijn tegen lokale en mondiale uitdagingen. Het geeft steden een hefboom om de stedelijke en grootstedelijke uitdagingen wereldwijd aan te pakken.

MOBILITEIT

Mobiliteit een essentieel onderdeel van de stedelijk strategie om de klimaatuitdagingen aan te pakken en om de Europese doelstelling te halen om tegen 2050 koolstofneutraal te zijn. Perspective voerde studies uit en nam deel aan projecten om een aangepast mobiliteitsbeleid in het Brussels Hoofdstedelijk Gewest te begeleiden.

Waar zijn de auto's in Brussel en de rand?

In het Brussels Hoofdstedelijk Gewest bezit slechts een huishouden op twee een eigen auto¹⁹. Brussel is dus een goede leerling in vergelijking met België, waar meer dan drie kwart van de huishoudens een auto heeft. Achter dit gemiddelde gaan echter situaties schuil die verschillen naargelang de woonplaats.

Het BISA van Perspective heeft met behulp van de uitgesplitste data van de Dienst voor Inschrijvingen van Voertuigen het bezit van privévoertuigen en bedrijfswagens in Brussel en de rand in kaart gebracht. Deze [analyse, gepubliceerd in Focus nr. 23 van het BISA](#) (september 2022), geeft een antwoord op twee vragen: hoe is het autobezit onder huishoudens gespreid over het grondgebied? En is er een verband tussen het autobezit en de woonsituatie?



De kaart toont het contrast tussen de centrale stadsgebieden waar de huishoudens in zeer beperkte mate een voertuig bezitten, en de gebieden aan de rand waar de huishoudens veel vaker auto's hebben. De spreiding van de bedrijfswagens komt in grote lijnen overeen met de spreiding van de inkomens. Daarnaast toont de analyse dat mensen minder vaak een auto bezitten naarmate de woonplaats beter bereikbaar is met het openbaar vervoer en de wijk dichter bevolkt is, hoewel andere kenmerken eveneens een rol spelen (inkomen, levensfase enz.).

De resultaten van deze Focus pleiten voor een sterkere integratie van het openbaar vervoer in het Brussels Gewest en de Brusselse rand. De verdeling van het autobezit kan het overheidsoptreden sturen in de verschillende gebieden (bv. aantal parkeerplaatsen, alternatieven voor autobezit enz.).

Hoe pakken we de mobiliteitsuitdagingen in de Eurodelta-regio aan?

De Eurodelta is een uitgestrekt, grensoverschrijdend, stedelijk gebied tussen Noord-Frankrijk, België, Nederland en Noordrijn-Westfalen (Duitsland). Een van de grootste uitdagingen van deze regio is het grensverkeer. Hoe verzoenen we het economisch concurrentievermogen met de Europese doelstelling om transport tegen 2050 koolstofneutraal te maken.

Het [STISE](#)-onderzoeksproject²⁰, waaraan Perspective meewerkte, stelt vier verbeteringstrajecten voor:

- › de vervanging van luchtvervoer door spoorvervoer voor korte en middellange afstanden,
- › de invoering van emissievrije zones in alle steden van meer dan 100 000 inwoners,
- › het potentieel van MaaS (Mobility as a Service) onderzoeken,
- › de verbetering van het spoorvervoer in bepaalde grensoverschrijdende corridors.

We moeten op verschillende vlakken samenwerken om de Europese klimaatdoelstellingen te halen. Het project ontwikkelde een gedetailleerd stappenplan voor elk van de vier verbetertrajecten en nodigt openbare en particuliere actoren uit om de handen in elkaar te slaan. Deze aanbevelingen werden op 27 april 2022 besproken tijdens een Belgische workshop waaraan meerdere openbare en particuliere actoren deelnamen.

²⁰ Sustainable Transport Infrastructure in the Strategic urban region Eurodelta.

¹⁹ Cijfers Statbel 2019

METROPOLISERING

De toenemende verstedelijking en metropolisering vormen een belangrijk aandachtspunt waarop stadsplanning moet inspelen, vooral in het licht van de uitdagingen op het gebied van klimaat, milieu en bevolking.

Uitdagingen voor stedelijke gebieden in transitie

In stedelijke gebieden zijn er tegelijkertijd bevorderende krachten die transities in goede banen leiden maar ook hindernissen. Wat zijn de uitdagingen? Welke veranderingen zijn nodig op korte, middel-lange en lange termijn? Welke beleidsniveaus zijn verantwoordelijk voor antwoorden van verschillende ruimtelijke grootteordes? Om dieper op deze vragen in te gaan, organiseerde Perspective op 14 juni 2022 een colloquium in het kader van het Plateforme Francophone des Agglomérations²¹. Aan dit colloquium, georganiseerd in samenwerking met de [Université catholique de Louvain](#) en het [Centre de recherches et d'études pour l'action territoriale](#) namen deskundigen en academici uit verschillende Franstalige landen deel. Er werden internationale voorbeelden voorgesteld, waaronder Brussel.

21 Het Plateforme francophone des Agglomérations is een informele groep van academici, onderzoekers, praktijkmensen en beleidsmakers uit België, Frankrijk, Luxemburg, Québec en Zwitserland. Het buigt zich jaarlijks over een stedelijk thema.



Stedelijke dichtheid en levenskwaliteit met elkaar verzoenen: aanbevelingen in het kader van projecting.brussels.

Het [Gewestelijk Plan voor Duurzame Ontwikkeling](#) wil van Brussel een duurzame, productieve en inclusieve buurtstad maken. De Brusselse regering heeft Perspective gevraagd om dit stadsproject in het kader van [projecting.brussels](#) op te volgen en continu af te stemmen op de noden.

Het eerste jaar van [projecting.brussels](#) (2021) had als thema "stedelijke dichtheid". Perspective publiceerde in 2022 de bundel met aanbevelingen onder de titel 'De dichtheid ten dienste van de levenskwaliteit, naar een nieuw stedelijk evenwicht'. Deze bundel is een samenvatting van de uitwisselingen tussen internationale experts in verschillende domeinen zoals architectuur, economie, design, biologie enz.

De ruimtelijke en grootstedelijke dimensie in het Europese cohesiebeleid versterken

Perspective nam deel aan het [METRO-project](#)²² dat de meerwaarde van het Europese cohesiebeleid bestudeerde voor de ruimtelijke ordening in (groot) steden. Het toonde de voordelen van een grotere betrokkenheid van (groot)steden bij de ontwikkeling en het beheer van dit beleid.

De [resultaten van de studie en de aanbevelingen voor Brussel werden op 10 maart 2022 besproken tijdens een webinar](#) voor ambtenaren en onderzoekers uit Brussel, Wallonië en Vlaanderen die werken rond ruimtelijke ordening en het cohesiebeleid.

De pan-Europese resultaten en aanbevelingen werden op 22 juni 2022 voorgesteld tijdens een conferentie in Turijn voor beleidsmakers en experts op het vlak van grootstedelijk bestuur.

22 Het METRO-project kwam tot stand kwam in het kader van [Eurocities](#). Het bracht negen Europese steden en grootsteden samen (Grootstad Turijn, Grootstedelijk Gebied Barcelona, Gemeente Brno, Brussels Hoofdstedelijk Gewest, Grootstedelijk Gebied Lissabon, Grootstad Lyon, Grootstedelijk Gebied Gdansk-Gdynia-Sopot, Grootstad Firenze en Gemeente Riga) en twee internationale netwerken ([Eurocities](#) en [Metropolis](#)).

Betere grootstedelijke interventies voor het welzijn in de stad

Perspective diende samen met zijn partners uit Montreal en Barcelona een project in over 'de evaluatie van de leefomgeving om de stedelijke planning te verbeteren' in het kader van de oproep voor proefprojecten 2021-2023 van het **Metropolis**-netwerk. Het goedgekeurde project gaat voor de steden en hun partners een gemeenschappelijk referentiekader ontwikkelen om het welzijn en de kwaliteit van de leefomgevingskwaliteit in kaart te brengen. De bedoeling is om zo de impact van de ruimtelijke ordening en het beleid in de wijken te verbeteren.

Binnen dit project ontwikkelt Perspective subjectieve indicatoren om de leefomgeving en het welzijn te meten. Hiermee werd het gemeenschappelijke referentiekader getest in een aantal Brusselse wijken. Dit project vormt een aanvulling op de objectieve indicatoren van de leefomgeving die Perspective al sinds 2020 gebruikt.

PARTICIPATIE

Participatieve projecten in het Brussels Gewest begeleiden en stimuleren

In 2022 werd de Dienst Burgerparticipatie van het Brussels Hoofdstedelijk Gewest opgericht binnen Perspective. Het is een initiatief van de Brusselse regering om participatieve democratie te gebruiken bij gewestelijke beslissingen²³. De dienst begeleidt en promoot participatieve methodes om nieuwe projecten te ontwikkelen. Gewestelijke en gemeentelijke openbare instellingen, projectorganisatoren en burgercollectieven kunnen een beroep doen om deze ondersteuning.

'Participatie is een relevante hefboom om Brusselaars meer te betrekken bij het openbare leven, om hen te informeren en om hen te overtuigen dat zij de verandering mee kunnen aansturen,' legt Stéphanie Willems van de Dienst Burgerparticipatie uit. 'De kwaliteit van de genomen beslissingen wordt zo beter en de sociale cohesie wordt sterker.'

²³ De richtlijnen voor de oprichting van de Dienst Burgerparticipatie werden vastgelegd in de Algemene Beleidsverklaring 2019-2024 en werd verder uitgewerkt in de oriëntatienota van de Minister van Participatieve Democratie aan het Parlement, alsook in een nota aan de regering waarin de opdrachten en uitvoeringsmodaliteiten ervan worden gespecificeerd.



De Dienst Burgerparticipatie stelde in september 2022 zijn **visienota** voor aan de gewestregering. De nota beschrijft de uitdagingen van de participatieve democratie en analyseert de behoeften en de nodige middelen om er mee aan de slag te gaan.



'In 2022 begonnen we samen met communicatieverantwoordelijke Marie Noack en projectverantwoordelijke Guillaume Petit een webplatform uit te werken dat onze acties ondersteunt. Deze website verzamelt alle elementen die burgerparticipatie kunnen bevorderen: toolbox, methodologieën, overzicht van de bestaande participatieve processen in Brussel enz. We gaan ook een opdrachtcentrale ter beschikking stellen om de meest gevraagde diensten inzake participatie aan te bieden. In 2023 gaan we een reeks proefprojecten begeleiden.'



04

STADSPROJECTEN

De ruimtelijke ontwikkeling in het Brussels Hoofdstedelijk Gewest staat nooit stil. Het gewest staat voor heel wat uitdagingen en ingrijpende veranderingen, vooral in bepaalde strategische wijken.

Perspective pakt die fundamentele stedelijke uitdagingen aan via zijn stadsplanningsprojecten: richtplannen van aanleg, ruimtelijke analyses, stadsvernieuwingscontracten, scholencontracten en regelgevende bodembestemmingsplannen.

HET GEWESTELIJK BESTEMMINGSPLAN

Het Gewestelijk Bestemmingsplan (GBP) is een essentiële tool voor de ruimtelijke ordening. Het bepaalt voor elk perceel in het Brussels Gewest of het al dan niet bebouwd mag worden en waarvoor het bestemd is (huisvesting, handel, productie, natuurgebied enz.) Het GBP definieert functies die in de ruimtelijke ordening 'bodembestemmingen' worden genoemd, en stelt bepaalde voorwaarden aan de ontwikkeling ervan. Het is dus een belangrijk instrument om de structuur van de stad, de leefomgeving, het erfgoed of de milieubescherming vorm te geven. Het GBP staat bovenaan de hiërarchie van regelgevende plannen voor de ontwikkeling van het grondgebied. Het is bindend voor zowel overheidsdiensten als particulieren.

Het huidige GBP is sinds 2001 van kracht en werd sindsdien slechts gedeeltelijk gewijzigd. Om nieuwe regelgeving te integreren en op sociale en ecologische ontwikkelingen te anticiperen dringt een uitgebreide herziening zich op. Zo kan de stad een antwoord bieden op de nieuwe uitdagingen.

Voor de wijziging van het GBP lopen er verschillende parallelle processen: complementaire thematische studies, juridische studies, een update van de bestaande feitelijke en juridische gegevens (SitEx) om het grondgebied zo goed mogelijk te kennen. Net als het GBP werd SitEx al meer dan 20 jaar niet meer bijgewerkt.

De aanpassing van het GBP kreeg de naam 'Share The City'. Dit duidt op het engagement voor een zo groot mogelijk evenwicht tussen de verschillende stedelijke functies. De naam geeft ook aan dat het GBP nog meer dan voorheen een eerlijke en inclusieve verdeling van de stad weerspiegelt om alle nodige functies hun plek te geven en de levenskwaliteit voor alle inwoners te verbeteren.

De aanpassing wordt doorgevoerd met de medewerking van de gewestelijke en lokale overheden, het maatschappelijk middenveld, verenigingen, wetenschappers en het grote publiek. In 2022 konden ze aan workshops deelnemen en ook in het verdere verloop van het proces zijn er nog inspraakmomenten.



De aanpassing van het GBP kreeg de naam 'Share The City'. Dit duidt op het engagement voor een zo groot mogelijk evenwicht tussen de verschillende stedelijke functies.

RICHTPLANNEN VAN AANLEG

Perspective werkt **richtplannen van aanleg** (RPA) uit die een ruimtelijke visie per wijk voorstellen, uitgesplitst in een strategisch kader en regelgevende voorschriften. De RPA's worden ontwikkeld in overleg met de betrokken overheden en operatoren, en via participatieve processen met de inwoners.

Een RPA bepaalt de volgende aspecten: de bestemmingen (huisvesting, handel, kantoren enz.), de structuur van de openbare ruimte (wegen, openbare ruimte, landschap), de kenmerken van gebouwen (bouwhoogte, ligging enz.), de mobiliteits- en parkeervoorzieningen, de bescherming van het erfgoed...

Eind 2020 keurde de Brusselse regering een eerste RPA definitief goed voor de **voormalige kazerne in Elsene** (usquare.brussels). Twee andere RPA's werden goedgekeurd in 2021: voor de **site van het Weststation** en voor de **Heyvaertwijk**. In 2022 werd een vierde RPA voor de **zone Delta-Herrmann-Debroux** definitief goedgekeurd.

Definitieve goedkeuring van het RPA Delta-Herrmann-Debroux

Op 28 april 2022 keurde de Brusselse regering definitief het **richtplan van aanleg** goed voor 'Delta Herrmann-Debroux'.

De perimeter van het RPA strekt zich uit over de gemeenten Oudergem en Watermaal-Bosvoorde. Hij omvat de E411 op het gewestelijke grondgebied en zijn drie viaducten, maar ook de boulevards en lanen die langs en in het verlengde van de snelweg lopen. Het geheel omvat een grote verscheidenheid aan ruimtes en activiteiten, maar mist stedelijke en ruimtelijke samenhang.

Uitgaande van die vaststelling en op basis van een participatief proces schetst het RPA een herwerkte visie voor deze toegangspoort tot de stad. Het wil:

- › de E411 omvormen tot een stadsboulevard,
- › het multimodale karakter van deze toegang tot de stad versterken,
- › de stedelijke mix van verschillende functies (residentieel, sociaal en economisch) verbeteren,
- › openbare ruimten en groen voorzien om de verschillende wijken met elkaar verbinden.

Met de definitieve goedkeuring van dit RPA ligt er nu een gezamenlijke visie voor de stedelijke transformatie van deze zone op tafel. Het project geldt ook als schoolvoorbeeld voor andere steden. De **Eurocities**- en **METREX**-netwerken organiseerden op 31 maart en 1 april 2022 samen met Perspective een terreinbezoek en workshops om goede praktijkvoorbeelden te identificeren en te bespreken hoe we deze strategische visie kunnen operationaliseren.



Met de definitieve goedkeuring van dit RPA ligt er nu een gezamenlijke visie voor de stedelijke transformatie van deze zone op tafel.

EUROPESE WIJK

Perspective heeft een nieuwe visie uitgewerkt voor de ontwikkeling van de Europese wijk, een centrum van internationale werkgelegenheid en de zetel van de Europese instellingen. Deze gezamenlijke visie van de betrokken actoren bouwt verder op voorgaande werkzaamheden en houdt rekening met de nieuwe stedelijke trends. De Brusselse regering keurde deze nieuwe visie op 12 mei 2022 goed.

De visie bestaat uit vijf hoofdstukken die samen negen richtlijnen voorstellen om tot een rustige en gediversifieerde wijk te komen met een nieuw evenwicht tussen woon-, cultuur- en kantoorfuncties. Zes thematische workshops²⁴ met gemeentelijke, gewestelijke en Europese overheden en vertegenwoordigers van buurtverenigingen en de privésector gaven input voor de visie. Daarnaast vonden in februari 2022 twee openbare inspraakmomenten plaats.

De regering creëerde een Taskforce Europese wijk²⁵ om de naleving van deze visie te garanderen en heeft Perspective aangeduid om deze taskforce te leiden.

²⁴ Stedelijke vorm en erfgoed, Openbare ruimte en mobiliteit, Aanpassing aan klimaatverandering en ecosysteemdiensten, Woning en lokale diensten, Kantoren, Circulariteit en tijdelijk gebruik, New European Bauhaus

²⁵ De Taskforce Europese wijk bestaat uit [urban.brussels](#), [visit.brussels](#), [hub.brussels](#), [Brussel Mobiliteit](#), [Leefmilieu Brussel](#), [citydev.brussels](#), het [Commissariaat voor Europa en de Internationale Organisaties](#) en de gemeentes.



TERRITORIUM NOORD

Territorium Noord (de Manhattan-, Brabant-, Masui-, Sint-Rochus- en Sint-Lazaruswijken) wordt geconfronteerd met een tekort aan openbare voorzieningen. Heel wat inwoners leven er in kansarmoede en er zijn grote uitdagingen op het vlak van veiligheid. Ondanks de vele gewestelijke en gemeentelijke initiatieven moet de ruimtelijke inrichting ervan grondig herdacht worden.

Perspective heeft in 2021 een [geactualiseerde diagnose opgesteld voor Territorium Noord](#) in overleg met de betrokken openbare actoren en gebaseerd op de resultaten van een eerste openbare raadpleging. Deze diagnose identificeerde vier specifieke uitdagingen voor dit gebied:

- › de banden tussen de wijken versterken en de openbare ruimte opwaarderen,
- › de wijk klaarmaken voor de milieu- en klimaatuitdagingen,
- › een economische dynamiek creëren met meer diverse activiteiten,
- › de openbare ruimte aangenamer en veiliger maken.

Perspective stuurt het overleg om een strategisch kader op te stellen dat een antwoord biedt op de uitdagingen. Het brengt daarvoor verschillende actoren bijeen, in het bijzonder de inwoners en gebruikers van de buurt. Dit strategisch kader vormt de basis van alle huidige en toekomstige initiatieven, ongeacht of ze openbaar of privé zijn.

Van half januari tot eind maart 2022 werd een tweede openbare raadpleging georganiseerd. Na deze raadpleging kreeg Perspective de opdracht om een visiedocument uit te werken en dit met openbare actoren en het middenveld te bespreken. Dit document zal ook voorgelegd worden aan de Brusselse regering. Deze visie geeft de toekomstige projecten en ontwikkelingen in Territorium Noord richting en bepaalt de openbare initiatieven die de vernieuwing ondersteunen.

SCHAARBEEK-VORMING

In september 2022 lanceerde Perspective een projectoproep om de gewestelijke visie voor de zone Schaarbeek-Vorming te actualiseren.

Deze strategische zone van 173 hectare in het noorden van Brussel is de grootste grondreserve van het gewest. De ligging – in de buurt van het kanaal, de sporen van het station van Schaarbeek, de ring en de grootstedelijke weginfrastructuur – biedt een groot potentieel. Het is de geknipte plek voor een nieuw centrum voor economische transitie, multimodale logistiek en circulaire economie, en dit in een uitgesproken groene en ecologische omgeving.



Om te garanderen dat de uitdagingen aangepakt worden, coördineert Perspective de globale visie die overgemaakt zal worden aan de Brusselse regering. Actoren zoals de [Haven van Brussel](#), [Leefmilieu Brussel](#) en [citydev.brussels](#)²⁶ zullen bij dit proces betrokken worden. Om deze opdracht tot een goed einde te brengen, zal Perspective zich laten bijstaan door een pluridisciplinair team dat via de projectoproep geselecteerd zal worden.

²⁶ [citydev.brussels](#) heeft van de Brusselse regering de opdracht gekregen om te onderhandelen over de aankoop van een gebied van ongeveer 40 ha binnen de perimeter.

OPEN BRUSSELS

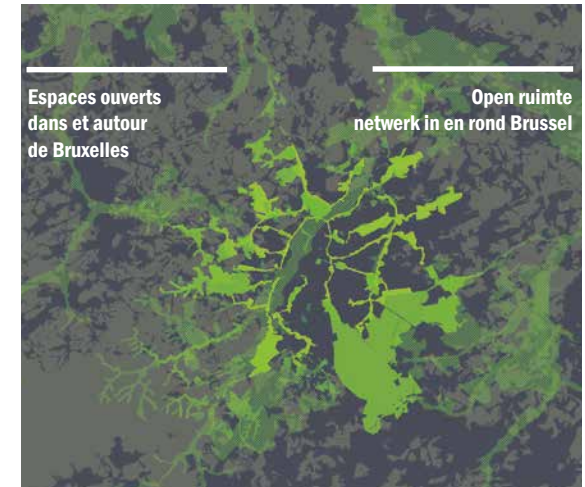
In februari 2022 keurde de Brusselse regering de nieuwe visie “OPEN Brussels” goed. Die moet het netwerk van groene ruimten in en rond Brussel versterken.

Deze visie is het resultaat van de [OPEN Brussels-studie](#)²⁷. Naast de gekende concentrische structuren van het Gewest – Groene Gordel, Ring, Middenring, Kleine Ring – identificeerde de visie 12 ‘corridors van open ruimtes’²⁸ die het centrum verbinden met de voorname open ruimtes in de rand.

Deze visie is gebaseerd op de gedeelde opvatting dat open ruimtes een essentieel deel van de stad zijn. De visie stuurt het toekomstige beleid voor ruimtelijke ontwikkeling en leidt investeringen in open ruimtes prioritair naar de geïdentificeerde zones. De bestaande open ruimtes worden zo uitgebreid wat heel wat ecosystemische voordelen met zich meebrengt (afkoeling, wateropslag, biodiversiteit, luchtzuivering, dempen van geluidsoverlast enz.).

²⁷ De studie werd uitgevoerd door BUUR-Antea-Hesselteer in gezamenlijke opdracht van Perspective, het Departement [Omgeving Vlaanderen](#), [Leefmilieu Brussel](#), het Agentschap [Natuur en Bos](#) en de [Openbare Vlaamse Afvalstoffenmaatschappij](#). Ze wordt opgevolgd door de [Vlaamse Bouwmeester](#) en de [Bouwmeester Maître Architecte](#), de [Vlaamse Milieu-maatschappij](#), de [Vlaamse Landmaatschappij](#) en het Departement [Landbouw en Visserij](#).

²⁸ Dilbeek-Ninoofsepoort, E40-Elisabethpark, Molenbeekvallei, Koninklijk Domein-Meise, Van Praetbrug-Tangebeek, Maalbeek-Kanaal, Zennevallei, Schaarbeek-Machelen, Josaphat-Zaventem, E40-Vuilbeek, Woluwevallei, Trawool



STADS- VERNIEUWINGS- CONTRACTEN

De [stadsvernieuwingscontracten](#) (SVC) zijn programma's die middelen investeren in scharnierzones tussen meerdere gemeenten. Ze willen prioritair de openbare ruimte en het stedelijk weefsel verbeteren, infrastructuur en woningen bouwen en de kwaliteit van milieu en economie opwaarderen. Perspective neemt de strategische en programmatische aspecten voor zijn rekening en urban.brussels zorgt voor de operationele uitvoering. De gemeenten en relevante overheidspartners worden eveneens betrokken, evenals de burgers via verschillende raadplegingen.

De eerste vijf SVC's gingen in 2017 van start en de uitvoering ervan zal medio 2025 voltooid zijn. In 2020 heeft de Brusselse regering twee nieuwe SVC-ontwerpen gelanceerd: [SVC 6 'Rondom Simonis'](#) en [SVC 7 'Rondom het Zuidstation'](#).



Definitieve goedkeuring van het stadsvernieuwingscontract 'Rondom Simonis'

Het definitieve programma van het [stadsvernieuwingscontract 'Rondom Simonis'](#) (SVC 6) dat de gemeenten Sint-Jans-Molenbeek en Koekelberg bestrijkt, werd op 18 maart 2022 door de Brusselse regering goedgekeurd.

Dit [programma](#) kreeg input via een participatief proces in 2020 en 2021 en omvat een aantal architecturale en stedenbouwkundige projecten. Daarnaast stelt het initiatieven voor om het gemeenschapsleven in de wijk een nieuw elan te geven. Het sluit aan bij een algemene visie van de buurtstad die rekening houdt met de klimaatuitdagingen en die tewerkstelling stimuleert.

Het SCV 6 pakt uit met 35 projecten rond drie hoofdasen: de L28-spoorlijn met het bijhorende park, de Leopold II-laan en het 'groene schoolparcours', een parcours dat verschillende openbare ruimten tussen het Atheneum van Osseghem en het kanaal met elkaar verbindt. De projecten zullen worden uitgevoerd door de SVC-partners op gemeentelijk, gewestelijk en federaal niveau²⁹.

De eerste uitvoeringsfase ging van start op 1 april 2022 en zal in het voorjaar van 2027 worden afgerond. In deze fase wil het Brussels Hoofdstedelijk Gewest de nodige panden en gronden verwerven voor de projecten, overheidsopdrachten, technische studies enz. Daarna volgt de concrete uitvoering tot 2029.

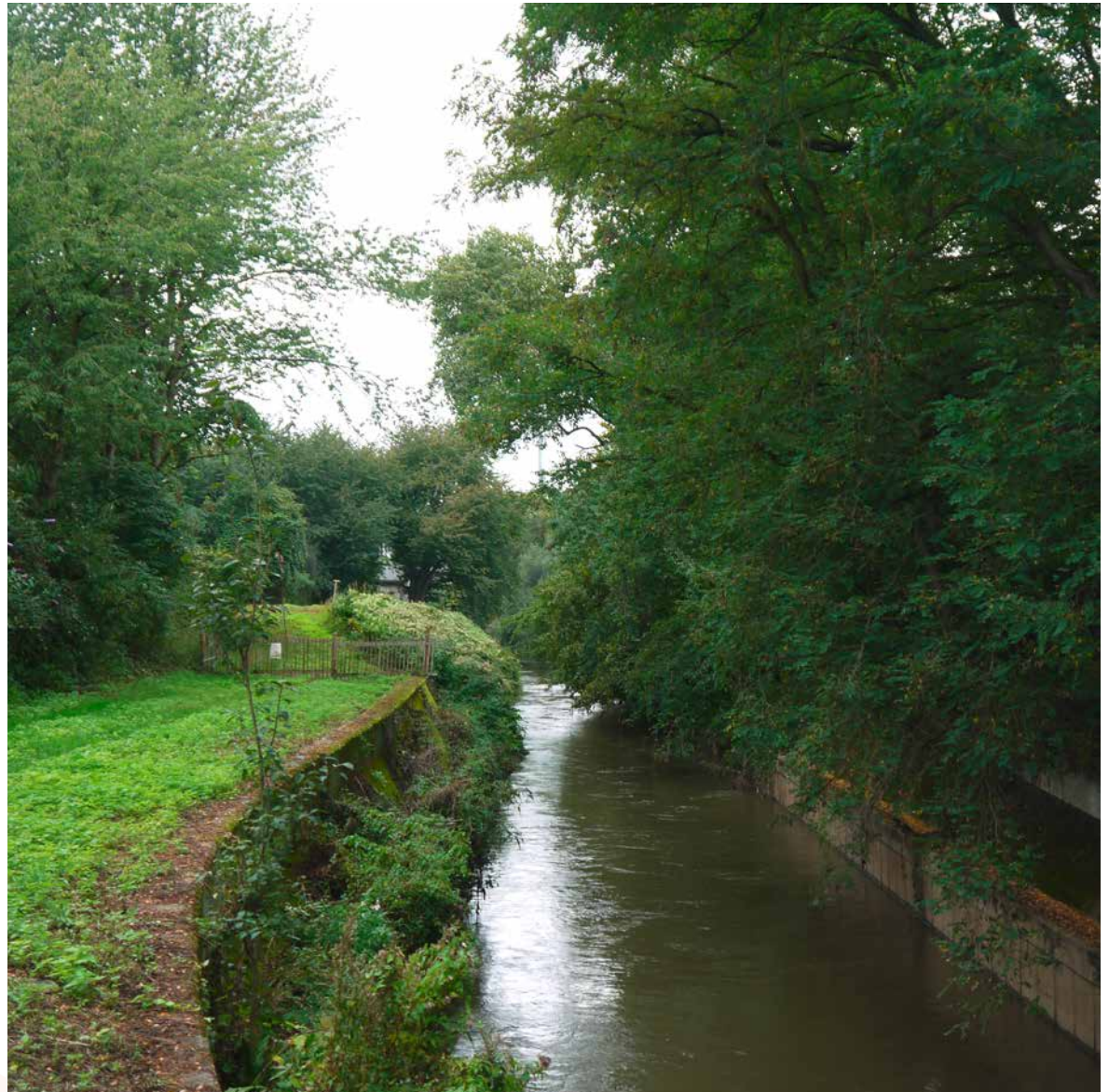
²⁹ De partners van het SVC zijn [Brussel Mobiliteit](#), [Beliris](#), de [Gewestelijke Overheidsdienst Brussel](#), [Leefmilieu Brussel](#), de [Brusselse Gewestelijke Huisvestingsmaatschappij](#), de gemeenten [Sint-Jans-Molenbeek](#) en [Koekelberg](#), en de lokale verenigingen.

Goedkeuring van het ontwerpprogramma en het openbaar onderzoek naar het stadsvernieuwingscontract 'Rondom het Zuidstation'

Het ontwerpprogramma van het [stadsvernieuwingscontract 'Rondom het Zuidstation'](#)³⁰ (SVC 7) werd op 15 september 2022 door de Brusselse regering goedgekeurd. Na die goedkeuring werd het van 24 oktober tot 24 november 2022 onderworpen aan een openbaar onderzoek in de gemeenten Anderlecht, Sint-Gillis en Brussel-Stad. Hiervoor werd op 9 november 2022 ook een projectbezoek en een algemene vergadering georganiseerd.

Het ontwerp omvat ingrepen in de openbare ruimte, de gebouwen en het milieu, evenals initiatieven die de maatschappelijke cohesie en het gemeenschapsleven versterken. Het sluit aan bij een algemene visie van de buurtstad die rekening houdt met de klimaatuitdagingen en die tewerkstelling stimuleert. Deze visie vertaalt zich in de herinrichting van de openbare ruimte – met meer ruimte voor de actieve vervoerswijzen – en de bouw van openbare voorzieningen. De sociale initiatieven begeleiden de projecten van het SVC 7 om naar specifieke doelstellingen en waarden toe te werken, die via een participatief proces zijn vastgelegd.

³⁰ Het ontwerpprogramma van SVC 7 bestaat uit twee boeken: [prioritaire operaties](#) en [aanvullende operaties](#).



SCHOLEN

Scholen zijn een belangrijke prioriteit voor het Brussels Hoofdstedelijk Gewest en de ruimtelijke ordening. Een van de beleidsinstrumenten is het [schoolcontract](#), een gewestelijk programma voor stadsvernieuwing dat beheerd en gecoördineerd wordt door de Dienst Scholen van Perspective. Het is voornamelijk gericht op scholen met een kwetsbare schoolpopulatie, gelegen in de [zone voor stedelijke herwaardering](#). Een schoolcontract beoogt drie doelstellingen:

- › de schoolvoorzieningen beter in het stadsweefsel integreren,
- › de scholen buiten de schooluren openstellen voor de buurtbewoners,
- › de band tussen de school en de wijk versterken met sociaal-economische initiatieven.

Een schoolcontract is een partnerschap tussen het gewest, een school, haar inrichtende macht en de gemeente. Het omvat een programma van investeringen en acties in en rond een school voor een periode van vijf jaar met een maximumbudget van 2,5 miljoen euro.

Behalve de lopende schoolcontracten volgde de Dienst Scholen van Perspective³¹ in 2022 ook de analyse en goedkeuring op van de programma's van drie schoolcontracten van de derde reeks (periode 2022-2026). In de eerste helft van 2023 zal een nieuwe projectoproep gelanceerd worden voor de vijfde en zesde reeks schoolcontracten.



Afronding van de schoolcontracten van de derde reeks (periode 2022-2026)

Op 8 december 2022 keurde de Brusselse regering de prioritaire actie- en investeringsprogramma's goed van [drie schoolcontracten van de derde reeks](#): Ursulinen, De Mot-Couvreur en Scheutplaneet. Deze programma's werden vastgelegd na een studie van een jaar op de verschillende locaties.

De operationele fase van deze contracten duurt vier jaar en loopt af in december 2026.

Schoolcontract Ursulinen

Het Ursulineninstituut (Heilig Hart-site) is een middelbare school in een wijk van de gemeente Koekelberg met een overwegend jonge bevolking. De [uit te voeren projecten](#) omvatten onder meer:

- › de bouw van een polyvalente sporthal die openstaat voor de wijk,

- › de vergroening en uitbreiding van het voorplein van de school,
- › een participatief project voor jongeren van de school en uit de wijk om de speelplaats te verbeteren.

Schoolcontract De Mot-Couvreur

Het Instituut De Mot-Couvreur is een middelbare school gelegen op de Nieuwe Graanmarkt in het centrum van Brussel. De [uit te voeren projecten](#) omvatten onder meer:

- › de renovatie van de evenementenzaal van de school tot een cultureel centrum dat openstaat voor de wijk,
- › tijdelijk experimenteren met de openbare ruimte rond de school en de mogelijke bestemming ervan,
- › activiteiten die de vaardigheden van de leerlingen (uit de richtingen animator, opticien enz.) ten dienste stellen van de wijk.

Schoolcontract Scheutplaneet

De Vrije Basisschool Scheutplaneet is een kleuter- en lagere school aan de Ninoofsesteenweg in Anderlecht, een dichtbevolkte wijk in de buurt van het Weststation. De [uit te voeren projecten](#) omvatten onder meer:

- › de groene ruimte aan de achterkant van het schoolterrein omvormen tot een plaats voor spel, ontspanning en ontmoeting voor leerlingen en buurtbewoners,
- › de verschillende toegangen tot de school verbeteren en duidelijker zichtbaar maken,
- › activiteiten organiseren rond participatie, cultuur en sociale cohesie samen met lokale verenigingen voor zowel leerlingen en buurtbewoners.

³¹ Alle informatie over de activiteiten van de Dienst Scholen van Perspective is beschikbaar op de website beschool.brussels.

Een nieuwe tool om de school open te stellen voor de wijk en voorzieningen te delen

De Dienst Scholen van Perspective onderneemt actie om de scholen open te stellen voor de wijk, in het bijzonder in het kader van de [schoolcontracten](#). Zo kunnen onderwijsinstellingen bepaalde ruimtes (turnzalen, refters, speelplaats enz.) ter beschikking stellen van andere gebruikers buiten de schooluren. Dat is een win-winsituatie voor de buurtbewoners en de school.

Hier zijn wel een aantal voorwaarden aan verbonden, in het bijzonder ruimtelijke voorwaarden. Het beheer van gedeelde ruimtes vraagt wederzijds respect, goed onderhoud en toezicht. De Dienst Scholen van Perspective zette in 2022 in samenwerking met het studie bureau Wery Legal een [praktische tool](#) online als deel van de toolbox 'Een school bouwen, uitbreiden, renoveren' om de buurtactoren hierbij op weg te zetten.

Deze tool verduidelijkt de juridische en organisatorische aspecten van het gedeelde gebruik van schoolruimtes (stappenplan, contracten enz.) voor schooldirecties en hun inrichtende macht, verenigingen en particulieren. U vindt er ook standaardcontracten die u kunt aanpassen aan uw concrete situatie. Ten slotte geeft de tool aandachtspunten wat betreft toegangsvoorwaarden en verzekeringen.





05 PERSPECTIVE, EEN DYNAMISCHE ORGANISATIE MET EEN HART VOOR WELZIJN

ONZE REFLECTIEMOMENTEN

Onze studies, plannen, analyses, observatoria enz. liggen aan de basis van de sociaal-economische en stedelijke expertise van Perspective. Maar expertise wordt niet in een vacuum opgebouwd: ons dagelijks werk gaat gepaard met talrijke bevragingen en uitwisselingen.

In 2022 verrijkten we onze reflecties en het debat op meer dan veertig evenementen met institutionele, academische en private partners in het kader van PerspectiveLab. Dat lab is een plek om te experimenteren, uit te wisselen en creatief samen te werken rond vragen die zich stellen in het kader van onze opdrachten.



↑ Een Labspel om het vijftigste LabMidi te vieren of hoe teams hun functies op een andere manier bekijken!

PerspectiveLab, een participatief laboratorium

LabMidi

De LabMidi-sessies zijn infomomenten en discussies over projecten van Perspective of andere actoren. Zo ontstaan er nieuwe ideeën en kunnen we die met anderen aftoetsten. In 2022 organiseerden we vijf sessies:

- › *APERAU in Perspective!* – Stedenbouwkundige projecten van studenten uit België, Frankrijk en Zwitserland voor Territorium Noord in Brussel (in het kader van de 27e editie van de [Association pour la Promotion de l'Enseignement et de la Recherche en Urbanisme](#) (APERAU), gecoördineerd door het ISURU van de [Ateliers Saint-Luc](#))
- › *Een gesprek over stadsplanning met studenten stedenbouw* – school- en huisvestingsinfrastructuur in de stroomgebieden in Brussel-West (in het kader van de Perspective-leerstoel aan de [Université libre de Bruxelles](#))
- › *Hoe kunnen we ingrijpen in sociale huisvesting?* – Nicolas Bernard ([UCLouvain](#)), sprekers: Yves Van de Castele (referent huisvesting) en Muriel Vander Ghinst (coördinatrice van de Cel Huisvesting van het Noodplan voor Huisvesting)
- › *Natuur in de stad of natuurstad?* – Nathalie Blanc ([Centre national de la recherche scientifique](#) en Centre des Politiques de la Terre van de Universiteit van Parijs), spreker: Julien Ruelle ([Leefmilieu Brussel](#))



In het 61ste LabMidi met de titel '*Natuur in de stad of natuurstad?*' bogen bijna 200 deelnemers zich over de vraag: *moet de natuur haar eigen plaats in de stad krijgen of moet ze ten dienste staan van de inwoners?* Dit LabMidi gaf het startschot van de Work in Progress-sessies, telkens over een actueel thema waar stadsplanners mee te maken krijgen. Experte Nathalie Blanc, onderzoeksdirectrice van het [Centre national de la recherche scientifique](#) (CNRS) en van het Centre des Politiques de la Terre van de Universiteit van Parijs gaf een overzicht van de stedenkundige uitdagingen en strategieën in Frankrijk.



Work in Progress

De 'Work in Progress'-sessies zoomen in op controverse vraagstukken en hoe de betrokken actoren ze kunnen oplossen. In 2022 organiseerden we vijf sessies:

- › 6de *Work in Progress*-sessie rond huisvesting en planning: over de planningsinstrumenten van Perspective om het beleid te operationaliseren, discussies over het soort woningen in de richtplannen van aanleg (RPA), welke bewoners voorrang moeten krijgen en naar welke gebieden de voorkeur moet uitgaan
- › Drie *Work in Progress*-sessies rond wijken: om het themajaar 'Wijk' van [projecting.brussels](https://www.projecting.brussels) van input te voorzien: definitie van een wijk, hoe verhoudt de buurtstad zich tot de tijd, de dienstenstad enz.
- › Eerste *Work in Progress*-sessie over natuur in de stad: opstart van de samenwerking met [Leefmilieu Brussel](https://www.leefmilieu.brussels) op basis van een stand van zaken van de natuurstad en analyses van beheerders van groene ruimten, debat over de plaats van de natuur in de stad



Workshops

De workshops gaan dieper in op thema's die tijdens een LabMidi of een andere bijeenkomst aan bod kwamen. In 2022 werden vier workshops georganiseerd over de (re)conversie van kantoren.

Een 1ste workshop zoomde in op de moeilijkheden bij stedenbouwkundige vergunningsaanvragen voor de conversie van kantoren (voornaamste spreker: [urban.brussels](https://www.urban.brussels)). In de 2e workshop bespraken we oplossingen om betaalbare huisvesting te creëren (voornaamste sprekers: de referent huisvesting, [citydev.brussels](https://www.citydev.brussels), het [Woningfonds van het Brussels Hoofdstedelijk Gewest](https://www.woningfonds.brussels) en de [Brusselse Gewestelijke Huisvestingsmaatschappij](https://www.brusselse-gewestelijke-huisvestingsmaatschappij.be)). De 3de workshop gaf een stand van zaken van de (re)conversieprojecten en de ruimtelijke kwaliteit ervan (voornaamste sprekers: het team van de Bouwmeester en architecten/bouwpromotoren). In de 4e workshop kwamen milieuaspecten aan bod, meer bepaald de milieunormen (voornaamste sprekers: [Leefmilieu Brussel](https://www.leefmilieu.brussels) en bouwpromotoren).

De Perspective-leerstoel: onze expertise ten dienste van de academische wereld

De Perspective-leerstoel werd in 2019 opgericht samen met BATir en de [Faculteit Architectuur van de Universit  libre de Bruxelles \(ULB\)](https://www.ulb.ac.be). Perspective geeft er elk jaar colleges in het kader van de [gespecialiseerde Master in Stedenbouw en Ruimtelijke Ordening van de ULB](https://www.ulb.ac.be).

In mei 2022 werd het academiejaar afgesloten met een tentoonstelling over *Infrastructuurontwikkeling*. Op de vernissage waren naast de studenten ook schoolfacilitator Julie Lumen en referent huisvesting Yves Van de Castele aanwezig. Een van de LabMidi-sessies was gewijd aan de verwezenlijkingen van de leerstoel.

Sophie Coekelberghs, projectmedewerker van de Directie Territoriale Kennis, leidde tijdens de openingszitting de lessenreeks in met als thema de (re)conversie van kantoren. Tussen september en december 2022 werden vier colleges georganiseerd, meestal op de plaats van een conversieproject en in samenwerking de betreffende partners.

Daarnaast sponsort en ontvangt Perspective regelmatig studenten voor stages, academische bezoeken of lessen.

Vraag en antwoord

Deze vraag-en-antwoordsessies worden georganiseerd in samenwerking met externe sprekers. Ze brengen onze collega's op de hoogte van specifieke publicaties of projecten. De deelnemers krijgen er antwoorden op hun vragen. In 2022 werden twee vraag-en-antwoordsessies georganiseerd:

- › *Telewerk, kent u dat?* – Roger Pongi Nyuba, Maxime Fontaine en Benjamin Wayens ([Université libre de Bruxelles](#))
- › *Een transitie voor onze economie?* – Pietro Frapagane ([Leefmilieu Brussel](#)), Caroline Lambert ([hub.brussels](#)), Corentin Le Martelot

Tentoonstellingen

Perspective organiseert op de benedenverdieping van zijn gebouw tentoonstellingen die toegankelijk zijn voor het brede publiek. Zo verstrekt de instelling informatie over thema's en projecten in verband met de stedelijke ontwikkeling van het Brussels Hoofdstedelijk Gewest. In 2022 vonden zes tentoonstellingen plaats:

- › *17x10 in perspectief* – Fototentoonstelling Perspective
- › *Een grootstedelijke wijk op mensenmaat* – Tentoonstelling van de resultaten van de interuniversitaire challenge [APERAU 2022](#) voor Territorium Noord in Brussel
- › *School- en huisvestingsinfrastructuur in de stroomgebieden in Brussel-West* – Resultaten van de workshop binnen de gespecialiseerde Master in Stedenbouw en Ruimtelijke Ordening van de [Université libre de Bruxelles](#) in het kader van de Perspective-leerstoel



- › *Reconversie en uitbreiding van Métropole, de site van de voormalige Brouwerijen Wielemans-Ceupens* – Werkstukken van de studenten 3e Bachelor Burgerlijk Ingenieur-Architect van de [Université libre de Bruxelles](#)
- › *Nature in the city* – Fototentoonstelling Perspective
- › *Uptown Design* – Werkstukken van de studenten van het College of Art & Design

Externe evenementen

Er werden bij Perspective meerdere externe evenementen georganiseerd die verband houden met onze opdrachten. Ze brachten onze teams in contact met diverse actoren en projecten: de jury van APERAU, Workshop Co-Nature, Workshop Eurocities Herrmann-Debroux, Workshop Co-Nature ULB-VUB project Innoviris, be running, Plandag, Kick-off van de herziening van het Gewestelijke Bestemmingsplan (GBP), New European Bauhaus Festival, Plateforme francophone des Agglomérations sur les villes en transition, CLTB-colloquium en BSI-voorstelling van de studie over de stripwandelingen in de stad.



Het Irisfeest

Op 8 mei 2022 vierde het Brussels Gewest zijn 33-jarig bestaan tijdens het Irisfeest. Perspective heeft tijdens deze dag samen met talrijke andere gewestelijke overheidsinstellingen zijn activiteiten voorgesteld. Bezoekers konden via spelletjes en uitwisselingen de expertise ontdekken achter onze slogan 'Inzicht, inspiratie en actie voor het Gewest van morgen'. Deze dag bood ook de gelegenheid om de nieuwe Dienst Burgerparticipatie van het Brussels Hoofdstedelijk Gewest voor te stellen.

WERKEN BIJ PERSPECTIVE: permanente aandacht voor welzijn en nieuwe initiatieven op het gebied van interne communicatie

Welzijn

- › **Middagen voor meer welzijn:** dit initiatief werd in 2022 opgestart en bestaat uit zes workshops gespreid over 2022 en 2023. In 2022 vonden de eerste twee workshops plaats. Een voedingsdeskundige gaf praktisch advies over evenwichtige voeding en hoe je je weerstand kunt boosten. Elke workshop bracht een veertigtal personen op de been.
- › **Interne EHBO:** twee nieuwe medewerkers stelden zich kandidaat om het EHBO-team te versterken om zo beter te kunnen tussenkomen wanneer dat nodig is.
- › **My Talent Learning:** dit zelfstudieprogramma over welzijn op het werk werd aan alle medewerkers aangeboden. Twee korte online cursussen gingen dieper in op tijdsbeheer, burn-outpreventie en takenplanning.
- › **Griepvaccinatie:** zoals elk jaar organiseerde Perspective een vaccinatiecampagne voor het personeel.



Interne communicatie

De in 2021 ontwikkelde interne communicatiestrategie kreeg in 2022 concreet vorm door talrijke initiatieven.

- › **Nieuw intranet:** deze interactieve en dynamische tool centraliseert voortaan alle personeelsinformatie (nieuws, voorstelling van medewerkers en departementen, foto's en video's van evenementen enz.).
- › **Centralisatie van berichten:** interne berichten worden voortaan gecentraliseerd en via het meest gepaste kanaal (Teams, e-mail, flash, intern nieuws, intranet enz.) naar alle werknemers gestuurd. Zo kan de informatie beter gestructureerd worden volgens belangrijkheid.
- › **Onthaalbeleid:** de aanpak om nieuwe personeelsleden te verwelkomen werd verbeterd. Er werd een brochure gemaakt met alle nuttige informatie en elke nieuwkomer krijgt voortaan een peter of meter. De nieuwe collega maakt kennis met elk



departement van Perspective en wordt ook in de rubriek intern nieuws voorgesteld aan de rest van de instelling.

- › **Onthaaldag Territoriaal Platform:** de nieuwe collega's van de vier instellingen die samen het gewestelijk Territoriaal Platform vormen (Perspective, [urban.brussels](https://www.urban.brussels), [citydev.brussels](https://www.citydev.brussels) en de [Maatschappij voor Stedelijke Inrichting](https://www.maatschappijvoorstedelijkeinrichting.be)), kwamen samen met hun directies bijeen voor twee informatiedagen over de opdrachten van elke instelling.
- › **Flash:** in deze nieuwe, korte informatiesessies (15 min. net voor de middagpauze via Teams) kunnen collega's interne projecten, publicaties, regeringsbeslissingen enz. beter leren kennen. In 2022 organiseerden we al veertien flash-sessies.

Sociale activiteiten en teambuilding

Gedurende 2022 organiseerden we allerlei interne activiteiten – opnieuw met fysieke aanwezigheid – om het welzijn en de cohesie in de teams te versterken.

- › **Teambuilding:** na twee jaar wachten trok heel het team van Perspective naar Mechelen voor een dag teambuilding. Op het programma stond een stadsverkenning en verschillende sportieve en culturele activiteiten.
- › **Bijeenkomsten:** de medewerkers vierden in de loop van het jaar verschillende feestelijke gelegenheden (Nieuwjaar, paasontbijt, Lab50 en walking dinner, Christmas Party met stripwandeling en etentje).
- › **Afterworks:** een keer per maand blijven de personeelsleden plakken voor een gezellig en informeel afterworkmoment.
- › **Yoga en meditatie:** heel het jaar door is er een keer per week een yogasessies, en er worden ook meditatiesessies georganiseerd.

Terbeschikkingstelling van elektrische fietsen



Om de zachte mobiliteit te bevorderen, stelt Perspective sinds 2022 elektrische fietsen ter beschikking voor de verplaatsingen van de medewerkers. Ze kunnen een van de drie elektrische fietsen of de bakfiets gebruiken om naar een vergadering te gaan, een plaatsbezoek af te leggen enz. Het is ook een goede manier om beter vertrouwd te geraken met dit soort tweewieler.





WERKEN AAN DIVERSITEIT BINNEN PERSPECTIVE

In 2021 hebben de Diversiteitscommissie en de Diversiteitsmanager samen het eerste Diversiteitsplan* van Perspective opgesteld. Dit plan voor de periode 2022-2023 wil de diversiteit binnen de organisatie bevorderen door zorgzame arbeidsomstandigheden en een verwelkomende werksfeer te creëren.

'Dit plan omvat 15 acties, met een grote focus op Human Resources, 'legt Diversiteitsmanager Léone Drapeaux uit. 'De meeste acties werden in 2022 opgestart. We hebben bijvoorbeeld het onthaal van nieuwe collega's verbeterd met een onthaalbrochure, een checklist die de departementen helpt om de rollen te verduidelijken (manager, peter of meter, secretaris enz.) bij het onthaal van een nieuwe collega enz. We zijn ook gestart met een sensibiliserings- en opleidingsprogramma voor faire aanwervingen. Nog een voorbeeld: Perspective gaat meedoen aan DUOday, een gewestelijk initiatief dat personen met een beperking stageplaatsen aanbiedt. In 2023 verwelkomen we zo een eerste stagiair op het Departement HR, maar het is de bedoeling om dit initiatief uit te breiden naar andere departementen. Andere initiatieven hebben betrekking op de toegankelijkheid van het gebouw, New Ways of Working of inclusief schrijven... Diversiteit is nooit een doel op zich maar een permanent werkpunt.'

* Het Diversiteitsplan ligt in lijn met de [ordonnantie van het Brussels Hoofdstedelijk Gewest van 4 september 2008](#) die diversiteit wil bevorderen en discriminatie wil tegengaan in de Brusselse gewestelijk ambtenarij, evenals het [besluit van het Brussels Hoofdstedelijk Gewest van 3 maart 2011](#) over de uitvoering van deze ordonnantie.



PerspectiveRunning: de lopers van Perspective hebben een veertigtal keer samen getraind. De 33 deelnames aan loopwedstrijden heeft Perspective de 2e plaats in de teamrangschikking opgeleverd in de Run in Brussels Challenge. Daarnaast hebben de teams van het gewestelijk Territoriaal Platform, [urban.brussels](#), [citydev.brussels](#) en de [Maatschappij voor Stedelijke Inrichting](#) als een team de 20 km van Brussel gelopen.



06

PUBLICATIES 2022

Perspective deelt zijn kennis over socio-economische en ruimtelijke vraagstukken en maakt mensen bewust van het belang van ruimtelijke ordening en gebiedsontwikkeling. Hiervoor geeft Perspective heel wat publicaties uit: analyses, studies, barometers, ABOUT.brussels, Focus van het BISA enz.

STADSPROJECTEN



Herrmann-Debroux: Richtplan van Aanleg

Informatief luik:

https://perspective.brussels/sites/default/files/poles/202202-01-a_-_informatief_luik.pdf

Strategisch

en verordenend luik:

https://perspective.brussels/sites/default/files/poles/202202-01-a_-_strategisch_verordenend_luik.pdf



Openruimtenetwerk in en rond Brussel

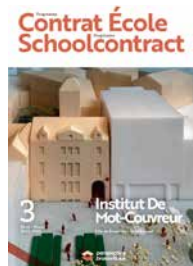
https://perspective.brussels/sites/default/files/open_20220203_brochure_nl.pdf



SVC 5 Heyvaert-Poincaré – Behoeftanalyse van de voorzieningen

https://perspective.brussels/sites/default/files/documents/cru5_synthese_besoins_equipements_dec2021_nl.pdf

SCHOOLCONTRACTEN



Schoolcontract Institut De Mot-Couvreur

Diagnose

https://perspective.brussels/sites/default/files/documents/contrat_ecole_de_mot-couvreur_diagnostic.pdf

Programma

https://perspective.brussels/sites/default/files/poles/20221201_idmc_programme_.pdf



Schoolcontract Institut des Ursulines

Diagnose

https://perspective.brussels/sites/default/files/documents/contrat_ecole_ursulines_diagnostic.pdf

Programma

https://perspective.brussels/sites/default/files/poles/ce_20221201_urs_programme_.pdf



Schoolcontract Scheutplaineet

Diagnose

https://perspective.brussels/sites/default/files/documents/contrat_ecole_scheutplaineet_diagnostic_.pdf

Programma

https://perspective.brussels/sites/default/files/poles/ce_20221205_sch_programme_.pdf

BEECOLE.BRUSSELS



De schoolomgeving her- uitgevonden – Gids voor de verbetering van de schoolomgeving in het Brussels Gewest

https://perspective.brussels/sites/default/files/documents/bbp_guideecole_nl_web.pdf

DIAGNOSE - DEFINITIESTUDIE

**Socialeconomische, ter-
ritoriale en ecologische
diagnose van het Brussels
Hoofdstedelijk Gewest na de
Covid-19-pandemie**
https://perspective.brussels/sites/default/files/documents/20220513_diagnosticpostcovid_nl.pdf



ABOUT.BRUSSELS



#7 Collectieve woonvormen met sociaal oogmerk in het Brussels Gewest – Alternatief voor de conventionele woonmarkt?
https://perspective.brussels/sites/default/files/documents/about_collectievewoonvormen.pdf

OVERZICHT



Overzicht van huisvestingsvergunningen – Vergunningen 2018-2020
https://perspective.brussels/sites/default/files/documents/perspective_observatoire_permis_logement_10_fr-nl_web.pdf



Overzicht van de handel – Analyse van de stedenbouwkundige vergunningen voor handels en hotels – Ontwikkeling in de zones van het GBP - 2019
https://perspective.brussels/sites/default/files/bbp_obscom_fr-nl_2022.pdf

DIVERSEN



Nieuw stadion: Royale Union Saint-Gilloise – SWOT-analyse Task Force Voorzieningen
https://perspective.brussels/sites/default/files/documents/usg_swot_tfv.pdf

Nieuw stadion: Royale Union Saint-Gilloise – Bijlage Vergelijking van de bereikbaarheid met het openbaar vervoer
https://perspective.brussels/sites/default/files/documents/usg_bereikbaarheid_ov.pdf



Collectieve woonprojecten met sociaal oogmerk in het Brussels Gewest
https://perspective.brussels/sites/default/files/habitats_collectifs.pdf



Stedelijke dichtheid: Lijst met aanbevelingen – De dichtheid ten dienste van de levenskwaliteit, naar een nieuw stedelijk evenwicht
https://perspective.brussels/sites/default/files/documents/20220922_projectingdensite_cahier_nl.pdf



Monitoring van de publieke woonprojecten – Overzicht door de Brusselse Referent Huisvesting
https://perspective.brussels/sites/default/files/documents/perspective_monitoringprojetslogementspublics_06-fr-nl.pdf



Gedeelde visie van de Europese wijk
https://perspective.brussels/sites/default/files/poles/qe_vision_partagefrillu_20220530.pdf



De conversie van kantoren ter ondersteuning van het Brussels stadsproject – Task Force Bureau - Synthese rapport
https://perspective.brussels/sites/default/files/documents/20220929_rapport_tf_bureau_nl.pdf



be running
Gids voor een goed ontwerp voor stappers en lopers
https://perspective.brussels/sites/default/files/documents/2306_guide_berunning_nl_a5_final.pdf

BISA



Focus van het BISA

nr. 55 Welke ondernemingen vestigen zich in of verlaten het Brussels Hoofdstedelijk Gewest?

https://bisa.brussels/sites/default/files/publication/documents/Focus-55_NL-rb_0.pdf

nr. 54 De gevolgen van de migratie van Belgische ondernemingen voor het Brussels Hoofdstedelijk Gewest

https://bisa.brussels/sites/default/files/publication/documents/Focus-54_NL_V2.pdf

nr. 53 Waar zijn de auto's? De geografie van het autobezit van de huishoudens in Brussel en de nabije rand

https://bisa.brussels/sites/default/files/publication/documents/Focus-53_NL_0.pdf

nr. 52 Kennis van het Nederlands: een bepalende factor voor de toegang tot werk voor Brusselaars?

https://bisa.brussels/sites/default/files/publication/documents/Focus-52_NL_Final.pdf

nr. 51 De Brusselse economische activiteit in het licht van de energiecrisis

https://bisa.brussels/sites/default/files/publication/documents/Focus-51_NL_0.pdf

nr. 50 Welke plaats hebben samenwerking en uitbestede onderzoek in de innovatie van Brusselse ondernemingen?

https://bisa.brussels/sites/default/files/publication/documents/Focus-50_NL_0.pdf

nr. 49 Gelijke beloning voor mannen en vrouwen: hoe ver staat het Brussels Gewest?

https://bisa.brussels/sites/default/files/publication/documents/Focus-49_NL.pdf



Conjunctuurbarometer

nr. 37 Herfst 2022

<https://bisa.brussels/sites/default/files/publication/documents/BISA-Barometer-37-NL.pdf>



conjunctuuroverzicht

Oktober nr. 46

https://bisa.brussels/sites/default/files/publication/documents/46_de_conjunctuur-overzicht-Oktober_2022.pdf

Juli nr. 45

https://bisa.brussels/sites/default/files/publication/documents/45_de_conjunctuuroverzicht-COVID_juli_2022.pdf

April nr. 44

https://bisa.brussels/sites/default/files/publication/documents/44_de_conjunctuuroverzicht-COVID_april_2022_0.pdf

Januari nr. 43

https://bisa.brussels/sites/default/files/publication/documents/43_de_conjunctuuroverzicht-COVID_januari_2022.pdf



Mini-Bru 2022

https://bisa.brussels/sites/default/files/publication/documents/PerspectiveBrussels-Mini-Bru_2022-NL.pdf



Publicaties in partnerschap

Het bottom-up HERMREG-model – FPB Working paper 1-22

https://bisa.brussels/sites/default/files/publication/documents/FPB_WP2201_NL.pdf

De werking van het bottom-up HERMREG-model

https://bisa.brussels/sites/default/files/publication/documents/FPB_WP2202_NL.pdf

Regionale rekeningen Regionale verdeling van de Belgische in- en uitvoer van goederen en diensten 2018-2020

<https://bisa.brussels/sites/default/files/publication/documents/nng1820.pdf>

Diagnose (3de editie)

Sociaal-economische, territoriale en ecologische diagnose van het BHG na de COVID-19-pandemie

https://bisa.brussels/sites/default/files/publication/documents/20220513_diagnosticpostcovid_nl.pdf

BISA



Institutionele publicaties

BISA - Statistische publicatiekalender 2021

https://bisa.brussels/sites/default/files/publication/documents/Statistische-ka-lender-2021_web.pdf

IIS - Nieuwsbrief nr. 2

https://bisa.brussels/sites/default/files/publication/documents/IIS_Newsletter_2_NL_20220328.pdf

IIS - Nieuwsbrief nr. 3

https://bisa.brussels/sites/default/files/publication/documents/IIS_Newsletter_3_NL.pdf

Geïntegreerd statistisch programma IIS 2023

<https://bisa.brussels/sites/default/files/publication/documents/IIS-GeintegreerdStatistischProgramma2023.pdf>



De evaluaties van het BISA

Impactevaluatie van het inschakelingscontract in het Brussels Hoofdstedelijk Gewest

https://bisa.brussels/sites/default/files/publication/documents/IBSA_Eval_3_NL_LR.pdf



Diversen

Sociaal-economisch overzicht 2022

<https://bisa.brussels/sites/default/files/publication/documents/Perspectiv-PanoramaSocioEconomique-NL.pdf>

Regionale economische vooruitzichten 2022-2027

https://bisa.brussels/sites/default/files/publication/documents/FOR_Herm-Reg_2022_12671_N.pdf

De Brusselaars en de digitale wereld

https://bisa.brussels/sites/default/files/publication/documents/ICT%20Huishoudens%202022_v3.pdf



Naamsestraat 59 / B-1000 Brussel / www.perspective.brussels